

exterio

Magazine voor de professional in de groensector

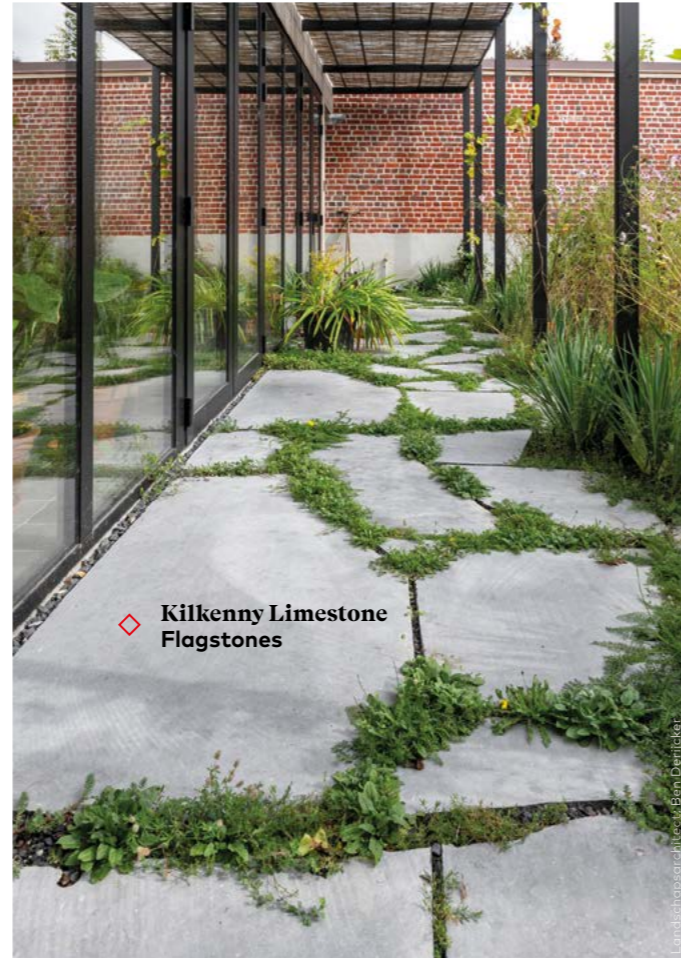
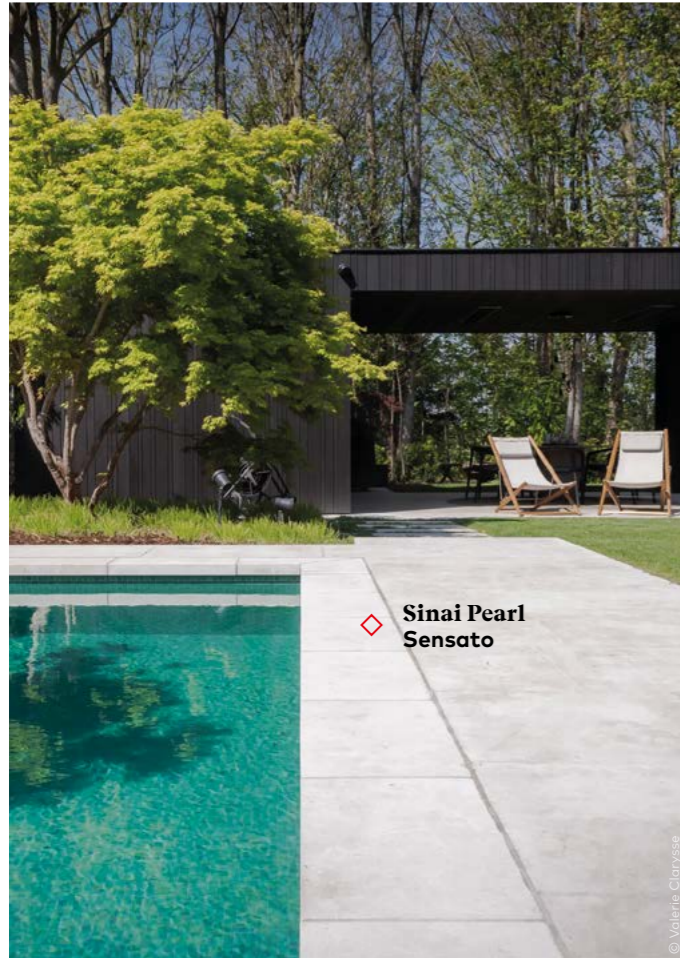
Editie 103, april 2025
Afgiftekantoor Gent X
P2A9282



STIHL

Doe het met **STIHL accupower**.
Wij weten wat voor jou als
professional belangrijk is:
sterk werk leveren op een snelle,
duurzame en efficiënte manier.

Ontdek hoe STIHL accumachines
professionals helpen bij het begroenen
van gebouwen vanaf pagina 16.



ONTDEK DE GLOEDNIEUWE TEGELWEBSITE

Brachot Harelbeke is dé creatieve innovator in natuursteen en keramische tegels voor vloer- en wandbekleding. Onze tegels vinden hun weg in tal van toepassingen, vooral als duurzaam materiaal voor buitentoepassingen en -afwerkingen. Kijk naar deze prachtige tuinen. Ontdek enerzijds de Egyptische kalksteen Sinai Pearl in sensato-afwerking. Hij siert niet alleen het terras, maar ook de passende boordstenen en zwembadboorden. Daarnaast springen de exclusieve flagstones in Ierse blauwe hardsteen van Brachot Family Member Kilkenny Limestone meteen in het oog.

Laat je inspireren door onze stijlvolle en duurzame oplossingen en neem meteen ook een kijkje op onze gloednieuwe platen-en tegelwebsite.

www.brachot.com

ONTDEK ONZE REFERENTIES

Laat je inspireren



ONZE MATERIALEN BEWONDEREN?

Dat kan in onze tegelshowroom in Brachot Harelbeke. Maak je afspraak online.

exterio

Een uitgave van

oola bv
Nokeredorpstraat 55
9971 Kruisem (NOK)
+32 50 250 170
info@oola.be

Hoofredacteur

Wim Vander Haegen

Vormgeving

oola media

Advertenties

Simon Ooghe
+32 50 250 170
simon@oola.be

Vertaling

Joalis bvba

Drukwerk

Perka nv

Doelgroepen

Tuinaannemers, tuinarchitecten & Landschapsarchitecten, gemeentelijke groendiensten, beleidsmakers groen en openbare ruimte, inrichters openbare ruimte, boom- en plantenkwekerijen, beheerders van sportvelden, tuincentra en tuinspecialisten, handelaars in tuinmachines, bouwmaterialenhandels, golfclubs & recreatiedomeinen

Copyrights

Alle rechten voorbehouden. Dit tijdschrift is auteursrechtelijk beschermd: uit deze uitgave mag analoog of digitaal niets gereproduceerd, verspreid of meegedeeld worden zonder schriftelijke toestemming van de uitgever. Uitgever en auteurs verklaren dat dit magazine op zorgvuldige wijze en naar beste weten is samengesteld; evenwel kunnen uitgever en auteurs op geen enkele wijze instaan voor de juistheid of volledigheid van de informatie. Uitgever en auteurs aanvaarden dan ook geen enkele aansprakelijkheid voor schade, van welke aard ook, die het gevolg is van handelingen en/of beslissingen gebaseerd op bedoelde informatie. Lezers worden met nadruk aangeraden deze informatie niet afzonderlijk te gebruiken, maar af te gaan op hun professionele kennis en ervaring en de te gebruiken informatie te controleren.

Het jaar van AI

De wereld waarin we werken, is de afgelopen twintig jaar enorm veranderd. Mobiele apparaten, e-commerce en sociale media hebben allemaal invloed gehad op hoe en waar we werken. Maar wat vandaag gebeurt, is nog een stuk ingrijpender dan alles wat we tot nu toe gehad hebben. In 2023 ging het over experimenteren met AI. Er werd hier en daar zelfs wat lacherig over gedaan. In 2024 was het lachen velen vergaan en sloop AI dag na dag meer in onze gedachtegang.

Nu zitten we nog verder en wordt 2025 het jaar van de functionele verandering in hoe we met AI werken. Dat zal waarschijnlijk ontwikkeltend aanvoelen, maar de voordelen zijn legio. AI creëert vandaag de vraag naar nieuwe banen en vaardigheden, en stimuleert productiviteit en innovatie. Ondernemers weten, of zouden dat althans moeten doen, dat de manier waarop hun teams hun werk gedaan krijgen, nu moet veranderen. We gaan een van de grootste managementoefeningen in de geschiedenis tegemoet, en elke bedrijfsleider en professional zal deze moeten omarmen. AI zal immers een niveau van transformatie inluiden dat organisaties en werknemers nog nooit eerder hebben meegemaakt.

AI versnelt het tempo van de veranderingen en tegen 2030 zal volgens het World Economic Forum 70% van de vaardigheden die in de meeste banen worden gebruikt veranderen. Bedrijven, ook in onze sector, hebben veel te winnen bij het inzetten van de technologie, van financiële voordelen tot de productiviteit van hun personeel. Minder tijd besteden aan vervelende administratieve taken en meer aan waardevol, strategisch werk - zoals het opbouwen van relaties met klanten - is een van de grootste voordelen, maar dat is slechts een deel van het verhaal; Bij een goede implementatie kan AI dienen als een krachtig hulpmiddel om innovatie te ontketenen in alle aspecten van een onderneming.

Om deze voordelen te realiseren, is het van essentieel belang dat werknemers AI ook daadwerkelijk gaan gebruiken. Net zoals elk bedrijf vandaag min of meer 'een technologiebedrijf' is geworden, moet elke leidinggevende een technologie-executive worden om het potentieel van AI volledig te begrijpen en te benutten. Praktisch gezien is het vaak het makkelijkst om klein te beginnen, door werknemers te laten zien hoe ze AI voor eenvoudige taken kunnen gebruiken om hun dagelijkse werk effectiever te maken. Kleine successen en consistente communicatie maken de weg vrij voor grotere veranderingen die in het verschiet liggen.

Moedig uw teams aan om met AI te experimenteren, deel met elkaar hoe deze hulpmiddelen van pas komen, vier de successen, maar erken ook de mislukkingen die met elke technologische vooruitgang gepaard gaan.



Wim Vander Haegen
Hoofredacteur Exterio
wim@oola.be

Passaqua, de waterpasserende kleiklinker

Passaqua met slimme afstandshouders.

Kiezen voor Passaqua is de eenvoudigste oplossing om natuurlijke infiltratie van het regenwater in de bodem toe te laten. Passaqua is een hoogwaardige strengpers kleiklinker met afstandhouders voor voegen van 6 mm breed. De kleiklinker zelf laat het water niet door, maar laat het "passeren" via de bredere voegen. Hierdoor blijft de grondwatervoorraad beter op peil en wordt het overstromingsrisico ingeperkt.

Nu ook in Retro variant.

Net zoals onze standaard kleiklinkers, heeft Passaqua een authentieke uitstraling en wordt hij met de jaren mooier. Passaqua is beschikbaar in 9 kleuren, elk in een ongetrommelde strakke variant en een getrommelde Retro variant.

Passaqua is bijzonder geschikt voor verhardingen van openbare ruimtes en voor terrassen en opritten.

E info@wienerberger.be, wienerberger.be/passaqua
Bezoek onze showrooms in Kortrijk of Londerzeel



Inhoud

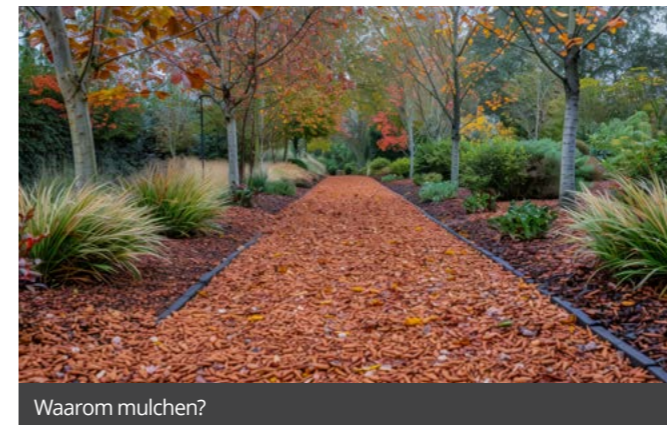
Jaargang 26 - editie 103 - april 2025



Geven we de toekomst van tuinontwerp in handen van AI?



Wat kunnen drones betekenen voor het tuinontwerp?



Waarom mulchen?



Dirk Ballekens (BTV): "Tuincentra moeten terug naar de corebusiness"

| | | | | | |
|----|---|----|---|----|--|
| 6 | Artikel Geven we de toekomst van tuinontwerp in handen van AI? | 26 | Actua Groene Hoekjes voor groenere wijken | 40 | Artikel Het hele jaar door bloemen in de tuin |
| 9 | Artikel De rol van groen en natuursteen in stadsvernieuwing | 27 | Artikel Trend: betonnen tegels in XXL-formaat voor buiten | 42 | Interview Dirk Ballekens (BTV): "Tuincentra moeten terug naar de corebusiness" |
| 12 | Artikel De tuin van de (nabije) toekomst: trends voor 2025 | 30 | Artikel Kies de juiste natuursteen bij het aanleggen van groene ruimten | 50 | Artikel Tuinverlichting vereist een oordeelkundige aanpak |
| 14 | Artikel Wat kunnen drones betekenen voor het tuinontwerp? | 32 | Artikel PPC Pools, uw solide partner voor kunststof zwembaden op maat | 58 | Actua Bouwonderwijs moet (meer) inzetten op duaal leren |
| 18 | Artikel Les Jardins de Pré Gaudry wint Green Cities Europe Award | 34 | Artikel Waarom mulchen? | 64 | Actua Voorjaarsstemming op de Florall-voorjaarsbeurs |
| 24 | Artikel Waterdoorlatende natuursteenplaat-sing: geen fictie maar feit | 38 | Artikel Modulair terrassysteem dat zich aanpast aan elke situatie en omgeving | | |

Geven we de toekomst van tuinontwerp in handen van AI?

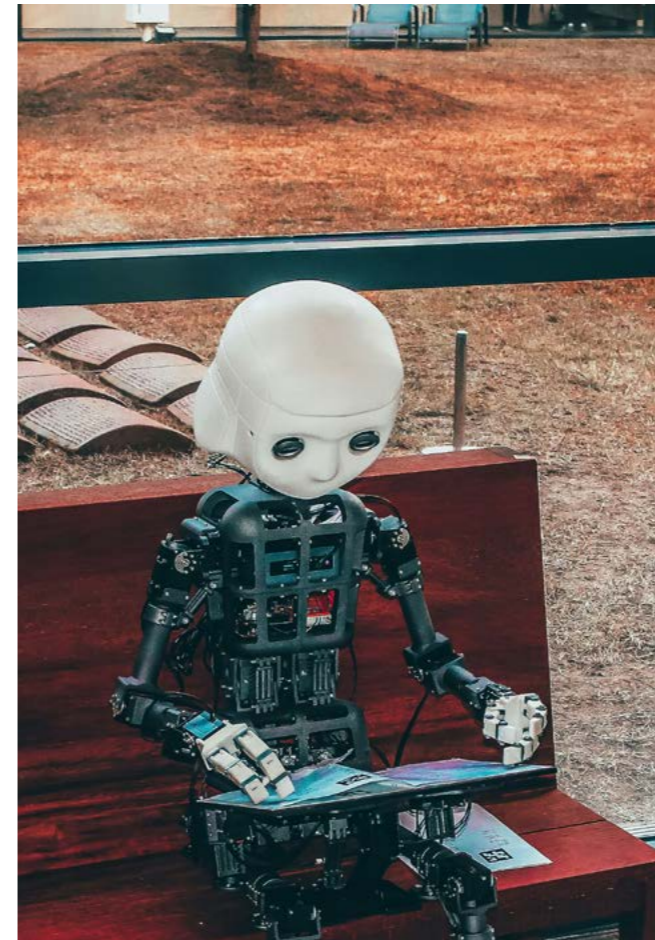
Er gaat tegenwoordig geen dag voorbij of we worden geconfronteerd met de ongebreidelde mogelijkheden van kunstmatige intelligentie. We staan aan de vooravond van een wereld waarin AI meer en meer taken op zich neemt. Kunnen artificiële systemen ons op (korte) termijn vervangen? Het is een vraag die in de sector met de nodige argwaan wordt gesteld.

Tekst: Wim Vander Haegen



Hoewel er ook in onze sector mensen zijn die deze ontwikkelingen met de nodige scepsis en zelfs tegenzin volgen, kan AI het werk van de professionele tuinaannemer vergemakkelijken. AI kan op verschillende manieren waarde toevoegen voor de professionele tuinaannemer, vooral door processen te automatiseren, te optimaliseren en te ondersteunen. AI kan helpen bij het ontwerpen van tuinen door verschillende ontwerpen te

genereren op basis van de voorkeuren van klanten, het klimaat en de lokale plantengroei. Er zijn vandaag al AI-tools die automatisch tuinplannen kunnen maken, inclusief plantselectie, lay-out en schaling. Ze maken het ontwerpen sneller, efficiënter en bieden nieuwe mogelijkheden die misschien niet onmiddellijk voor de hand liggen. We zetten enkele manieren waarop AI kan helpen in tuinontwerp op een rijtje.



1. Automatisch tuinontwerp

AI kan snel een ontwerp genereren op basis van jouw input, zoals de afmetingen van de tuin, het klimaat, je eigen stijlvoorkeuren en de voorkeuren van de klant. Dit betekent dat tuinaannemers of tuinarchitecten niet langer helemaal vanaf nul moeten beginnen, maar kunnen voortbouwen op een geautomatiseerd voorstel dat ze vervolgens kunnen aanpassen. Er zijn anno 2025 platforms waar je eenvoudig een schets van de tuin kunt invoeren. AI suggereert verschillende indelingen, plantkeuzes, en zelfs de juiste locatie voor bepaalde elementen op basis van zonlicht, bodemtype, en waterbehoeften.

2. Plantadvies op maat

AI kan helpen bij het kiezen van de juiste planten voor een tuin, rekening houdend met verschillende factoren zoals het lokale klimaat, bodemtype, hoeveelheid zonlicht, en uiteraard de wensen van de klant. Dit kan niet alleen helpen bij het kiezen van esthetisch aantrekkelijke planten, maar ook bij het selecteren van duurzame en onderhoudsvriendelijke keuzes. AI-tools kunnen ook voorspellen welke planten goed bij elkaar passen qua groeisnelheid, hoogte en onderhoud. Dit vermindert het risico dat de tuin niet goed samengaat of dat er te veel onderhoud nodig is.

3. Visualisatie en 3D-modellering

AI kan het ontwerp visualiseren in 3D, zodat de klant of de ontwerper direct kan zien hoe de tuin eruit zal zien. Dit kan met behulp van generatieve design tools die de tuin in verschillende seizoenen of tijdstippen van de dag tonen. Dit maakt het makkelijker om te zien hoe de tuin zich ontwikkelt en welke effecten licht en schaduw op verschillende plekken hebben. Dit soort visualisatie kan ook worden gekoppeld aan virtual reality (VR) of augmented reality (AR), zodat klanten virtueel door hun toekomstige tuin kunnen wandelen en nog beter een gevoel krijgen van het ontwerp.

4. Optimalisatie van ruimtegebruik

Voor kleinere tuinen kan AI slimme oplossingen bieden voor ruimtegebruik. AI kan een tuinindeling voorstellen die efficiënt omgaat met de beschikbare ruimte, bijvoorbeeld door de juiste balans tussen harde en zachte elementen (zoals bestrating, beplanting, en waterpartijen) te vinden. AI kan ook rekening houden met toekomstige groei van planten, zodat je niet alleen voor de huidige situatie ontwerpt, maar ook voor de evolutie van de tuin over tijd.

5. Dynamische aanpassingen

AI kan het ontwerp dynamisch aanpassen op basis van feedback. Bijvoorbeeld, als klanten zeggen dat ze meer kleur willen, kan AI probleemloos kleurthema's genereren en voorstellen hoe je dat in het ontwerp kunt verwerken zonder het evenwicht te verstoren. Dit maakt het ontwerpproces sneller en flexibeler, waardoor je als ontwerper sneller kunt inspelen op wensen.

6. Slimme tuinplanning

AI kan helpen bij de planning van tuinonderhoud op basis van het ontwerp. Bijvoorbeeld, als je een tuinontwerp hebt met planten die verschillende onderhoudsbehoeften hebben (zoals snoeien of bemesten), kan AI automatisch een onderhoudschema voorstellen. Dit zorgt ervoor dat de tuin optimaal blijft functioneren en er altijd aan de juiste verzorging wordt gedacht.

7. Kostenefficiëntie en keuze materialen

AI kan helpen bij het berekenen van de benodigde materialen (zoals tegels, schuttingen, beplanting, enz.) en kan suggesties doen voor alternatieven die goedkoper of duurzamer zijn, afhankelijk van het budget. Dit zorgt ervoor dat je als ontwerper geen materiaaloverschot hebt, wat zowel kosten bespaart als duurzamer is, terwijl tegelijkertijd over het beschikbare budget wordt gewaakt.



8. Klimaat- en omgevingsanalyse

AI kan gedetailleerde gegevens over het lokale klimaat en de omgevingsomstandigheden analyseren en aanbevelingen doen voor het ontwerp. Bijvoorbeeld, het kan rekening houden met windpatronen, gemiddelde neerslag en temperatuurvariaties in een bepaald seizoen. Dit helpt om een tuin te ontwerpen die bestand is tegen lokale omstandigheden, zoals extreme hitte, droogte of koude.

9. Trendanalyse en creatieve inspiratie

AI kan trends in tuinontwerp herkennen en aanbevelingen doen op basis van de nieuwste stijlen of populaire ontwerpen. Als je bijvoorbeeld een "moderne tuin" wilt, kan AI trends in hedendaagse tuinontwerpen identificeren, zoals het gebruik van minimalistische lijnen, of trendy planten zoals vetplanten of cactussen.

10. Digitale planningstools

Tuinontwerpssoftware met AI kan tuinen automatisch tekenen en aanpassen. Dit kan bijvoorbeeld handig zijn als je een klant hebt met een specifieke vorm van de tuin (bijvoorbeeld een tuin in de vorm van een L of een hoekperceel). AI kan snel de optimale indeling voor dat type ruimte voorstellen.

Na de aanleg

Door het analyseren van eerdere gegevens kan AI voorspellen wanneer een tuin onderhoud nodig heeft, zoals snoeien, maaien of het vervangen van planten. Dit kan tuinaannemers helpen bij het proactief beheren van hun werkzaamheden en klanten beter van dienst te zijn. Met behulp van machine learning en computer vision kan AI tuinaannemers helpen om snel te identificeren welke planten ziek zijn of verzorging nodig hebben. Er zijn apps die foto's van planten kunnen analyseren en adviezen geven over hoe je ziekten of plagen kunt behandelen.

Besluit

Door AI in tuinontwerpen te integreren, kunnen zowel ontwerpers als klanten sneller tot een optimaal en esthetisch aantrekkelijk resultaat komen, met minder kans op fouten en verspilling. Het kan ook helpen bij het visualiseren van ideeën die anders moeilijk voor te stellen zouden zijn. Of we nu schrik hebben van AI of niet, de doorbraak is inmiddels een feit. Daarom kunnen we maar beter gebruikmaken van de tools en die inzetten om ons werk te vergemakkelijken. Het is bijgevolg beter nu al te anticiperen op de ongebreidelde mogelijkheden die AI biedt en die oordeelkundig in te zetten in het dagelijkse werk van de tuinarchitect en -aannemer.



AI kan helpen bij het berekenen van de benodigde materialen en kan suggesties doen voor alternatieven die goedkoper of duurzamer zijn

ARTIKEL

De rol van groen en natuursteen in stadsvernieuwing

Na het smart city-model dat technologie in het middelpunt van het stedelijk leven plaatste, laat de urgente zorg voor het klimaat vandaag een verschuiving gezien naar een nieuw stedelijk ideaal: dat van een duurzame, veerkrachtige stad. Er duiken meer en meer initiatieven op om de steden van morgen aangenamer te maken om in te wonen of zelfs een stad te creëren waar de temperaturen binnen de perken blijven. Er zijn veel invalshoeken om de kwaliteit van het stadsleven te verbeteren, waaronder groene ruimten en het gebruik van natuursteen in de stedelijke ontwikkeling.

Tekst: Wim Vander Haegen



Stadsvernieuwing en re-naturalisatie

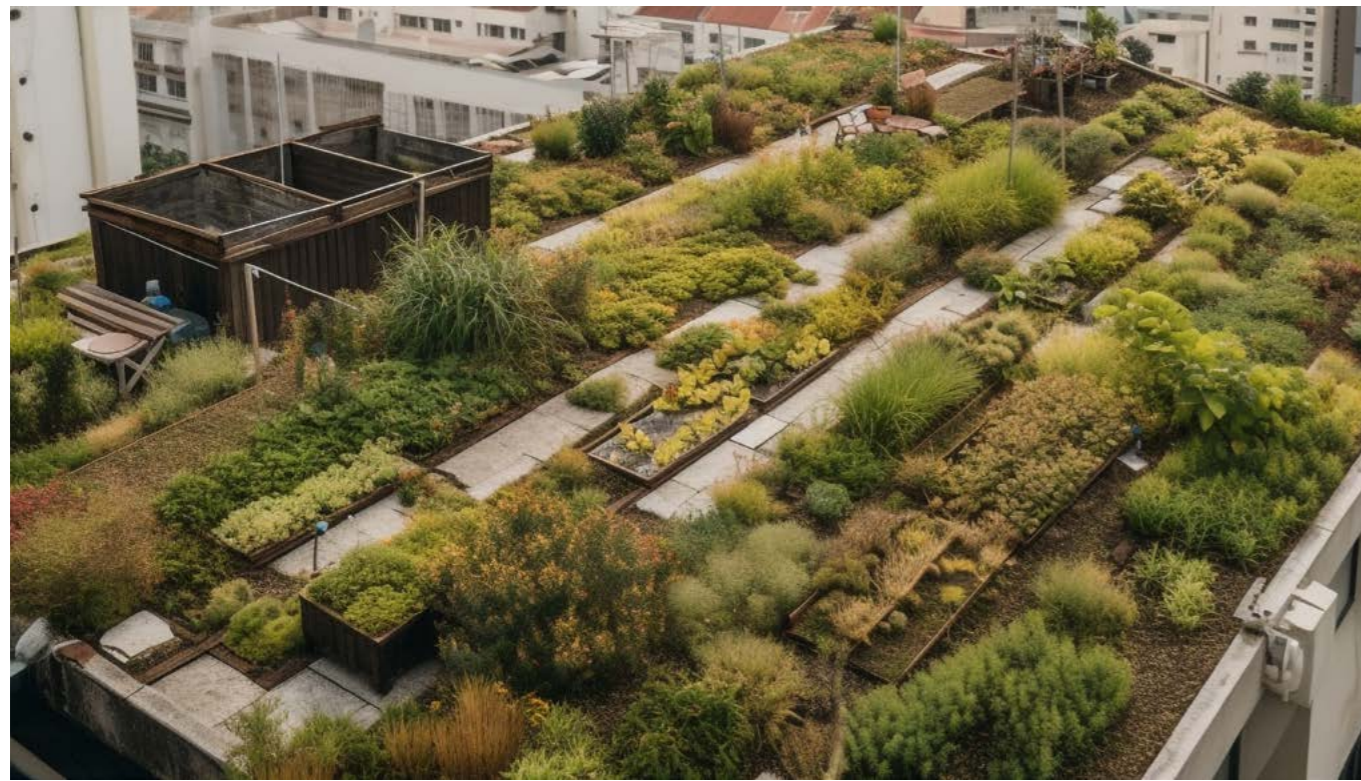
Het ideaal van een toekomstige stad, ontworpen door experts en dienovereenkomstig gebouwd, kennen we allemaal, maar de realiteit is (helaas) anders. De basis voor de stad van morgen is de stad die ze vandaag is. Stedelijke ontwikkelingen waarbij van de grond af aan wederopbouw wordt gedaan, zijn niet langer een optie. We moeten het stellen met wat we hebben. Er bestaat desondanks een hele reeks mogelijkheden om voorrang te geven aan stadsvernieuwing en re-naturalisatie van verlaten gebieden. Tot deze mogelijkheden behoren renovatie, herbestemming, opwaardering of

gemengde ontwikkelingsprojecten. Om in deze richting te evolueren, moet de overheid, samen met de professionals en gebruikers van de stad de benaderingen en doelstellingen goed begrijpen. Het is immers van essentieel belang om aan alle partijen de mogelijke transities uit te leggen die van invloed zullen zijn op de stad. Dat is van vitaal belang als we willen dat de inwoners van de stad de projecten begrijpen en erin geloven.

Ongebruikte ruimtes

Temperaturen verlagen, luchtvervuiling beperken, schaduwrijke gebieden creëren, de

watercyclus, het welzijn van de gebruikers bevorderen: niemand hoeft herinnerd te worden aan de voordelen van groene ruimten. Hun aanwezigheid is een essentieel criterium geworden voor geluk in de stedelijke omgeving. Veel steden hebben echter te weinig ruimte voor landschapsontwikkeling en kunnen niet eeuwig blijven uitbreiden om ruimte te maken voor nieuwe projecten. Steeds meer steden opteren voor terreinen die voorheen voor andere doeleinden werden gebruikt of er gewoon verlaten bijliggen om openbaar groen te ontwikkelen dicht bij woningen en andere openbare ruimten.



Enkele voorbeelden:

- **Braakliggende terreinen:** deze kunnen gerehabiliteerd en omgevormd worden tot grote parken of gemeenschapstuinen, waardoor nieuwe groene, vriendelijke buitenleefgebieden ontstaan.
- **Daken van gebouwen:** daken kunnen bedekt worden met planten om het hitte-eilandeffect te verminderen. Bepaalde daken kunnen, als de indeling van het gebouw het toelaat, opengesteld worden voor de gebruikers van het gebouw (bewoners, werknemers, enz.), waardoor ze direct toegang krijgen tot de natuur en een nieuwe plek voor ontmoetingen ontdekken.
- **Ruimtes langs reisroutes:** spoorwegen, tramlijnen, wegen, zelfs fietspaden, ... het is relatief eenvoudig om stroken vegetatie te planten waar flora en fauna kunnen gedijen.
- **Schoolpleinen:** de natuur maakt geleidelijk aan een comeback met groentetuinen, zintuiglijke tuinen en waterdoorlatende bodems. Deze herbeplante schoolpleinen verbeteren niet alleen de kwaliteit van het schoolleven, ze verminderen ook warmte-eilanden en filteren omgevingsgeluid.

Optimalisatie van bestaande gebieden

Een andere uitdaging waar steden voor staan in hun streven om de natuur toegankelijker te maken, is het optimaliseren van bestaande groene ruimten. Het weghalen en herinrichten van bestaande groenstroken omdat ze niet 100% voldoen aan de huidige normen en verwachtingen, is een vergissing. De prioriteit voor het creëren van de duurzame stad van morgen is net om het natuurlijke leven dat er al is te ondersteunen. Bij het herstellen van bestaande, maar onaantrekkelijke groene zones is het belangrijk om ook hier de inwoners van de stad bij te betrekken. Door hen te raadplegen en hun verwachtingen en wensen te achterhalen, moedigen we hen aan om mee te werken aan de projecten. Dat helpt ervoor te zorgen dat de groene ruimten en recreatiegebieden effectief gebruikt zullen worden, terwijl de biodiversiteit zich ongestoord kan ontwikkelen. Dat kan een complexe missie zijn, maar het is wel een essentieel onderdeel van het proces. Niet via een boodschap op social media – dat is een al te makkelijke oplossing – maar door de straat op te gaan en om mensen individueel voor een project te interesseren. Voor stedelijke ontwikkelingsprojecten kunnen dat ook stadswandelingen met bepaalde doelgroepen zijn. Het is een origineel formaat voor ontmoetingen, en helpt om een zintuiglijke diagnose van het bestaande te stellen en het huidige gebruik correct te analyseren. Hieruit kunnen de eerste denkrichtingen over de rehabilitatie ervan voortvloeien.



Braakliggende terreinen: deze kunnen gerehabiliteerd en omgevormd worden tot grote parken of gemeenschapstuinen



Stroken vegetatie naast wegen laten flora en fauna toe te gedijen



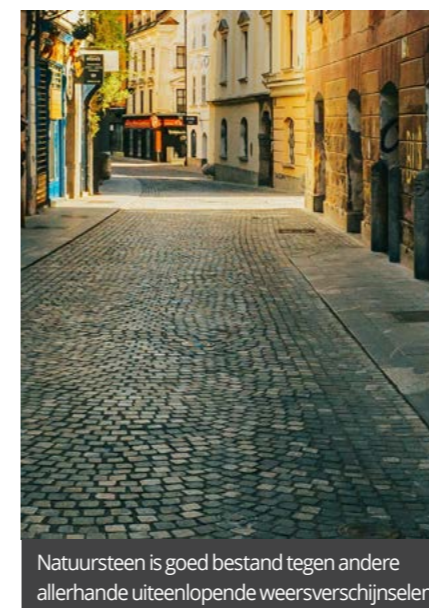
Betrek er de bewoners bij en vraag hun verwachtingen bij geplande herinrichtingen



Een belangrijk onderwerp is de herintroductie van biodiversiteit in stedelijke natuurgebieden



Gebruik duurzame materialen zoals natuursteen



Natuursteen is goed bestand tegen andere allerhande uiteenlopende weersverschijnselen

Nieuwe omgeving(en)

Of een stad er nu voor kiest om verwaarloosde plaatsen om te vormen tot groene ruimten of om een bestaande groene ruimte aan te passen, er moet altijd rekening worden gehouden met een aantal essentiële punten, zoals waterbeheer. Veel bomen planten is vaak hét antwoord, maar droogtes komen steeds vaker voor en het water geven en onderhouden van deze boomgroepen is doorgaans niet zonder problemen. De juiste oplossing vinden is niet mogelijk zonder eerst het waterprobleem aan te pakken. Een ander belangrijk onderwerp is de herintroductie van biodiversiteit in deze stedelijke natuurgebieden. Om steden weer om te turnen tot leefgebieden die gunstig zijn voor flora en fauna, moet er nagedacht worden over de inrichting met tuinontwerpen die vlinders en bestuivende insecten bevorderen, kunstmatige vijvers bevatten, enz.

Bouwen in de stad van de toekomst

Bij de bouw van stedelijke voorzieningen (huizen, openbare gebouwen, pleinen, wegen, enz.) komt een enorme hoeveelheid broeikasgassen vrij, terwijl het dagelijks leven in bestaande gebouwen enorm veel energie verbruikt. In een stad wordt deze realiteit nog verergerd door de stedelijke dichtheid en de voortdurend toenemende behoefte aan infrastructuur. Als steden een duurzamere richting willen inslaan, één die beter voor het milieu zorgt, moeten ze van modern bouwen een centraal onderwerp maken:

- Creëren van modulaire, omkeerbare gebouwen en ruimtes;
- Vermindering of hergebruik van bouw- en renovatieafval;
- Verbetering van de energie-efficiëntie van bestaande voorzieningen;
- Integratie van energie uit hernieuwbare bronnen;
- Gebruik van duurzame materialen zoals hout, aardewerk of natuursteen.

Natuursteen voor de stad van toekomst

Het gebruik van natuursteen kan in en rond gebouwen (buitenmuren, trappen, enz.), in landschapselementen (lage muurtjes, fonteinen), wegen (wegdek, trottoirs) of in stadsmeubilair. Natuursteen een duurzaam materiaal dat kan bijdragen aan een aangename stedelijke omgeving die bovendien de ruimere omtrek respecteert. De beschikbaarheid van natuursteen in een veelheid van kleuren, texturen en afwerkingen is niet de enige troef. Natuursteen is een materiaal van geologische oorsprong dat zeer gemakkelijk te recycleren is. Het kan relatief vlot uit een bestaande constructie worden gehaald en opnieuw worden geïnstalleerd of verwerkt in een nieuw project. Als het echt in slechte staat is, kan het zelfs vermalen worden tot grind en deel gaan uitmaken van een landschapstuin.

Weg met de betonreflex

Een ander voordeel van natuursteen is dat het materiaal temperatuurschommelingen weerstaat en dat is een interessante eigenschap in de context van de permanente stijging van de gemiddelde temperaturen in steden. Het is ook een materiaal dat goed bestand is tegen andere allerhande uiteenlopende weersverschijnselen, die overigens steeds intenser worden in stedelijke omgevingen. Voordat we natuursteen meer kunnen gaan gebruiken, moeten we wel eerst af van onze 'betonreflex'...

De tuin van de (nabije) toekomst: trends voor 2025

De gevolgen van klimaatverandering bepalen steeds meer hoe we onze tuinen inrichten. Het efficiënt omgaan met water, het kiezen van planten die goed bestand zijn tegen hitte en droogte, en het gebruik van duurzame materialen zoals gerecycled hout staan centraal. Moderne tuinen worden ontworpen om extreme weersomstandigheden, zoals hevige regenbuien en langdurige droogte, op te vangen. Tegelijkertijd dragen ze bij aan biodiversiteit en zijn ze eenvoudig te onderhouden. De trends voor 2025 bieden inspiratie voor een milieuvriendelijke en stijlvolle buitenruimte, waarbij duurzaamheid en functionaliteit hand in hand gaan met esthetisch verantwoorde elementen.

Tekst: Wim Vander Haegen

Milieuvriendelijke oplossingen

Duurzaamheid staat centraal in tuinontwerpen van 2025. Mensen kiezen steeds vaker voor ecologische materialen en planten die van nature in hun omgeving voorkomen. Regenwateropvang en composteren spelen een belangrijke rol in het verbeteren van de bodem en ondersteunen tegelijkertijd een divers ecosysteem. In een tijd waarin de opwarming van de aarde steeds voelbaarder wordt, is het essentieel om tuinen zo in te richten dat ze aangenaam blijven, zelfs tijdens warme zomers. Duurzame materialen spelen een steeds grotere rol, ook voor de paden en terrassen. Denk aan hout, bamboe en terracotta die niet alleen milieuvriendelijker zijn, maar de tuin ook een zachter, sfeer vol karakter geven. De trend zet zich ook door bij vlonders en terrasoverkappingen, waarbij meer gebruik wordt gemaakt van gerecyclede materialen en FSC-gecertificeerd hout.



Regenwateropvang en composteren ondersteunen een divers ecosysteem

'Groene' oplossingen in steden

In stedelijke omgevingen wordt creatief omgegaan met beperkte ruimte. Verticale tuinen, waarbij planten op muren of in verhoogde bedden groeien, worden steeds populairder. Ze bieden een groene oase, zelfs in drukke steden. Een mix van bloemen, kruiden en groenten is een trendy keuze die zowel praktisch als esthetisch is.



Verticale tuinen worden steeds populairder

Slim tuinieren met technologie

Technologische innovaties maken het onderhoud van tuinen eenvoudiger dan ooit. Automatische sproeisystemen, sensoren die de vochtigheid van de bodem meten en apps die planten herkennen, zorgen voor efficiënter en gezonder tuinieren. Deze slimme hulpmiddelen zijn ideaal voor drukke tuiniers die toch willen genieten van een levendige buitenruimte.



Door specifieke planten te kiezen, kun je ook vlinders aantrekken en bijdragen aan bestuiving



Anno 2025 is het belangrijk om ons watergebruik in de tuin te monitoren en indien mogelijk te minimaliseren



De hedendaagse tuin is een plek voor ontspanning en welzijn

Natuurlijk en harmonieus ontwerp

Tuinen geïnspireerd door de natuur blijven in 2025 populair. Ontwerpen die aansluiten bij de lokale omgeving bevorderen een gezonde leefomgeving voor zowel planten als dieren. Vaak worden regionale materialen gebruikt, waardoor een duurzame en authentieke uitstraling ontstaat. Meer en meer wordt ook de focus gelegd op bloemenweides om insecten aan te trekken en een kleurrijk schouwspel door het jaar heen te kunnen zien. Waterpartijen met waterplanten creëren dan weer een thuis voor amfibieën en verbeteren de waterkwaliteit. Door specifieke planten te kiezen, kun je ook vlinders aantrekken en bijdragen aan bestuiving.

Wellness 'at home'

Nieuw is het niet, maar ook in 2025 ontpopt de tuin zich meer dan alleen maar een buitenruimte; het is een plek voor ontspanning en welzijn. De overgang tussen huis en tuin wordt steeds naadlozer. Grote glazen deuren, overdekte terrassen en multifunctionele buitenruimtes maken het eenvoudig om het hele jaar door van je tuin te genieten. Meditatiehoeken, buitenbaden en

rustgevende elementen zoals waterornamenten en geurende planten horen er eveneens bij. Maar ook persoonlijke accenten worden steeds belangrijker. Decoratieve elementen zoals sculpturen, originele plantenbakken en zelfgemaakte decoraties geven de tuin een unieke(re) uitstraling.

Onderhoudsvriendelijke planten

Omdat tijd kostbaar is zoeken steeds meer mensen naar planten die weinig verzorging nodig hebben. De voorkeur gaat daarbij uit naar inheemse planten omdat die een grote meerwaarde hebben voor alles wat leeft in de tuin en de natuur buiten de tuin. Trendwatchers stellen verder dat de tijd is gekomen om in de tuin meer durf tonen, vooral dan op vlak van kleuren. In de afgelopen jaren waren we voorzichtig met kleur, maar monotone (grijze en beige) kleuren en zeker dromerig 'pastel' liggen achter ons. Felle kleuren keren terug in bonte combinaties.

Watergebruik

Droogte, hitte, maar ook intensieve buien en perioden met heel neerslag: anno 2025 is het belangrijk om ons watergebruik in de tuin te

monitoren en indien mogelijk te minimaliseren. Drinkwater wordt schaarser en duurder, maar we willen wel een tuin die niets te lijden heeft onder extreem droge periodes als gevolg van de klimaatverandering. Aansluitend op de trend naar onderhoudsvriendelijke planten opteren we beter voor droogtebestendige planten. Het gaat niet alleen om cactussen en sedum, maar ook mooie, kleurrijke planten zoals irissen en bepaalde asters. Ook bomen en groenblijvende struiken leveren succesvol strijd tegen de hitte in de tuin en creëren schaduwplekjes waar het aangenaam toeven is.

Technologische innovaties helpen ons om slimmer om te gaan met water. Denk aan irrigatiesystemen op zonne-energie, druppelaars met 'micro-drip' die de juiste dosering per plant regelen of gazonproeiers die zowel boven als ondergronds werken. Allerhande infiltratiesystemen en andere manieren van watermanagement in de tuin zijn onontbeerlijk voor een waterbewuste toekomst.

Wat kunnen drones betekenen voor het tuinontwerp?

Drones kunnen op verschillende manieren een revolutie teweegbrengen in tuinontwerp, vooral door nieuwe perspectieven en data te leveren die voorheen moeilijk of onmogelijk te verkrijgen waren. Ze bieden niet alleen handige hulpmiddelen voor ontwerpers en tuinaannemers, maar kunnen ook de efficiëntie en nauwkeurigheid van het ontwerpproces verbeteren.

Tekst: Wim Vander Haegen

Luchtfotografie en -videografie

Drones kunnen gedetailleerde luchtfoto's en video's maken van een tuin of een beoogd tuinperceel. Dit is handig voor het verkrijgen van een totaalbeeld van de ruimte, zodat je als tuinontwerper het grotere plaatje kunt zien en beter kunt inschatten hoe elementen zoals licht, schaduw en waterstromen zich over de tuin verspreiden. Klanten kunnen een tuinontwerp vanuit een vogelperspectief bekijken, wat hen helpt om het ontwerp beter te begrijpen voordat ze de eerste schop in de grond zetten. Drones kunnen helpen bij het vastleggen van de huidige staat van de tuin, wat essentieel is voor de voorbereiding van een goed ontwerp.

Topografische kaarten en 3D-modellering

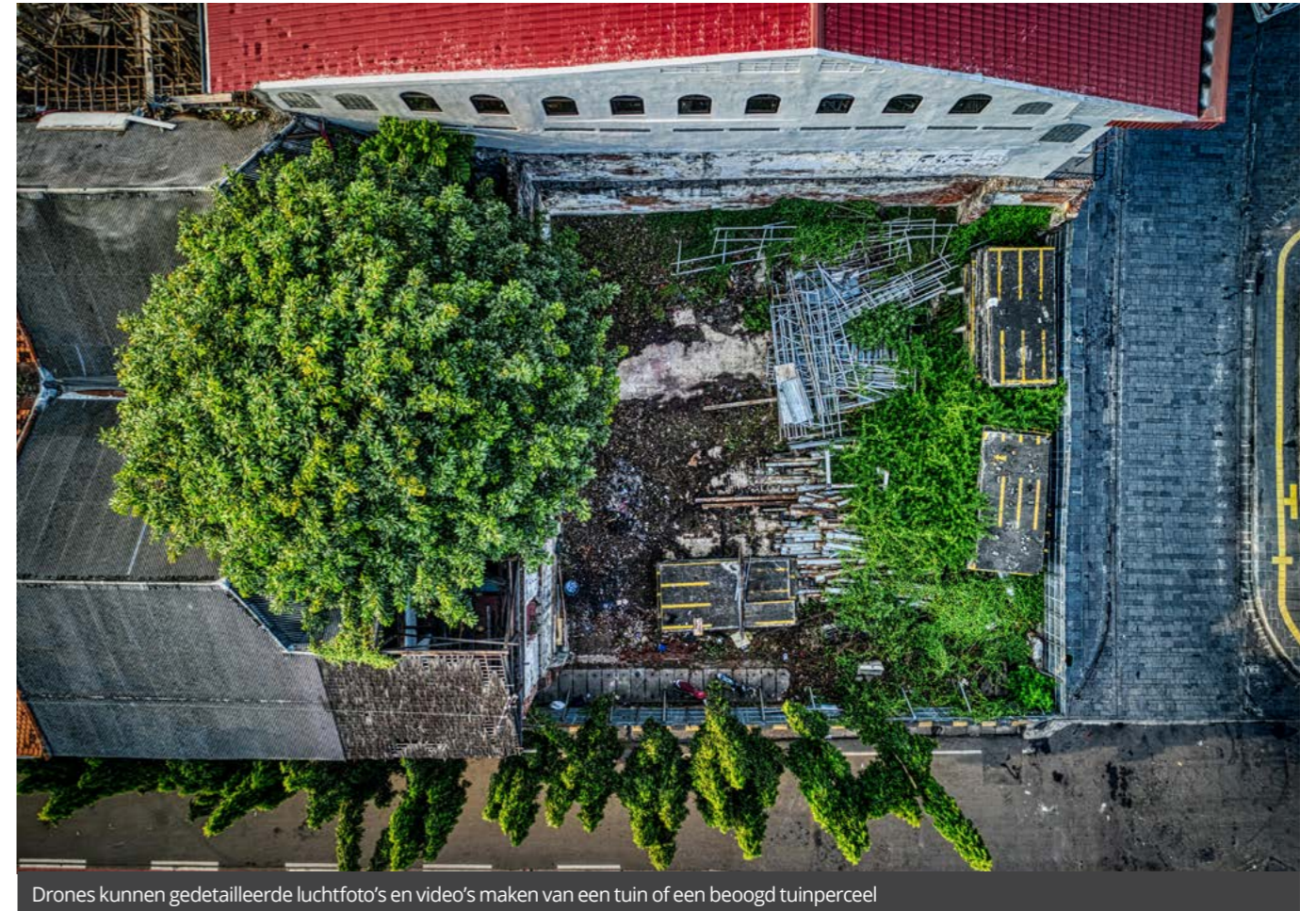
Drones uitgerust met GPS en LIDAR (Light Detection and Ranging) kunnen zeer gedetailleerde topografische kaarten van een tuin of land maken. Dit helpt bij het verkrijgen van een nauwkeurig hoogtepfiel van de tuin of het terrein, wat van cruciaal belang is voor het ontwerpen van terrasaanleg, waterafvoer of plantbedden op verschillende niveaus. Ze kunnen 3D-modellen van het terrein maken die vervolgens kunnen worden geïmporteerd in tuinontwerpsoftware. Hierdoor kun je virtueel door je tuinontwerp navigeren en verschillende scenario's verkennen.

Inzichten in zonlicht en schaduw

Drones kunnen worden uitgerust met sensoren die informatie verzamelen over de zonlichtverdeling in een tuin op verschillende momenten van de dag en gedurende het jaar. Dit is van groot belang voor het ontwerpen van beplanting en het positioneren van tuinmeubelen, vijvers of andere elementen. Ze kunnen de zonnestrallen in verschillende seizoenen volgen, wat helpt bij het bepalen van de beste plekken voor zonminnende of schaduwminnende planten. Op basis van schaduwanalyse kunnen ontwerpers de ideale locaties voor bepaalde plantensoorten vaststellen, zodat ze optimaal groeien en bloeien.



James Frewin



Drones kunnen gedetailleerde luchtfoto's en video's maken van een tuin of een beoogd tuinperceel

Plantmonitoring en gezondheid

Drones kunnen worden uitgerust met multispectrale camera's of thermische camera's die plantenstress, ziekte, plagen of watertekort kunnen detecteren. Dit maakt ze handig voor het onderhouden van tuinen, maar ook voor het analyseren van planten in het ontwerpproces. Ze kunnen snel grote oppervlakken scannen om gezondheidsproblemen te detecteren die je anders misschien niet zou opmerken.

Grondanalyse

Sommige drones zijn uitgerust met sensoren die informatie over de grond kunnen verzamelen, zoals bodemvochtigheid, samenstelling en pH-niveau. Dit helpt ontwerpers bij het kiezen van de juiste planten en het plannen van irrigatiesystemen. Drones kunnen helpen bij het verkrijgen van data over het bodemtype en de bodemgesteldheid (bodemtypeanalyse), wat essentieel is voor de plantkeuze en de tuinindeling. Ze helpen ook bij het in kaart brengen van gebieden die gevoelig zijn voor overstroming of juist plekken die sneller uitdrogen, zodat men waterbeheermaatregelen beter kan plannen.

Verhoogde efficiëntie bij grote projecten

Voor grotere tuinprojecten of landschapsontwerpen kunnen drones veel tijd en middelen besparen. In plaats van fysiek door een groot terrein te lopen, kan een drone het hele gebied snel scannen en gedetailleerde gegevens verzamelen. Dit versnelt het ontwerpproces en maakt het gemakkelijker om te visualiseren hoe een groot project eruit zal zien.

Drones kunnen de grenzen van een perceel nauwkeurig in kaart brengen en het ontwerp binnen de juiste perken houden. Dit is vooral handig wanneer je werkt in een omgeving met specifieke regelgeving of wanneer je te maken hebt met onduidelijke perceelsgrenzen.



© Webagentur-Meerbusch - Drones kunnen helpen bij het verkrijgen van data over het bodemtype en de bodemgesteldheid

Verbeterde klantcommunicatie

Drones kunnen een goede manier zijn om ontwerpen en voortgang visueel te communiceren met klanten. Je kunt bijvoorbeeld beelden van een tuinontwerp vanuit verschillende hoeken laten zien of live updates geven over de voortgang van het werk. Klanten zullen het waarderen als ze een visueel aantrekkelijke representatie van hun tuinontwerp krijgen, wat helpt bij het versterken van de klantrelatie.

Ten slotte kunnen ze ook nuttig zijn voor het maken van visueel aantrekkelijke marketingmateriaal. Voor tuinaannemers of ontwerpers kunnen luchtbeelden van een voltooide tuin een sterke visuele impact hebben.

Begroening van gebouwen: goed plannen, planten en onderhouden

Tekst & foto's: Stihl

Stedelijke warmte-eilanden: stedelijk groen tegen hitte

Hoe kunnen steden de klimaatverandering aanpakken? Toenemende warmte in steden vereist effectieve maatregelen om warmte-eilanden te verminderen. Begroening van gebouwen en andere stedelijke groenvoorzieningen kunnen daarbij een waardevolle bijdrage leveren.

Een drie jaar durend empirisch onderzoek van de TU München toont aan dat ongeveer 40 procent van de stedelijke oppervlakte uit groen moet bestaan om koelere temperaturen mogelijk te maken.

Volgens een onderzoek van de WHO hebben stadsparken een gemiddeld koeleffect van 1 graad Celsius, dat tot 1 kilometer ver kan werken. Alleen bomen planten is echter niet voldoende. Ze zijn weliswaar onmisbaar, maar kunnen ook de luchtcirculatie in lange, smalle straten (letterlijk) in de weg staan. Voor stedelijk groen is daarom strategische planning nodig.

Zo worden gebouwen groen

Het Aeres-gebouw in Nederland is niet alleen voorzien van zes bomen en 2.000 planten op het dakterras, maar ook van verticale begroening.

Maar liefst 12.000 planten sieren de buitenmuren, bevorderen de biodiversiteit en geven het gebouw karakter.

Modulair systeem aan de buitenwanden

Om het gebouw binnen enkele dagen te kunnen begroenen, wordt een modulair systeem gebruikt. Plantenbakken zijn eenvoudig vast te klikken in de onderconstructie. Hierdoor konden de planten al in een tuinbouwbedrijf opgroeien om daarna in het voorjaar aan de buitenmuren van het groene gebouw te worden bevestigd. De manier van beplanten is tot in het kleinste detail gepland. De plantendiversiteit is strategisch zo aan de buitenmuur aangebracht dat bijen naar boven worden gelokt – er is een zogenaamde bijenladder ontstaan.

Alle planten groeien in platen die zijn gevuld met steenwol. De besproeiing vindt plaats via een druppel slang – vanzelfsprekend geregeld met behulp van een automatisch systeem. Via dat systeem stroomt opgevangen regenwater uit de waterreservoirs van het gebouw indien nodig naar de planten van de begroening van het gebouw.

Strategische beplanting ook op het dak

De daktuin herbergt niet alleen bomen en duizenden planten, maar ook een pergola met zonnepanelen. Deze zetten aan de ene kant zonlicht om in elektrische energie, maar geven aan de andere kant ook schaduw.

Dit heeft op zijn beurt weer invloed op de wijze van begroening van de gebouwen: planten die graag een zonnig plekje hebben, zouden niet gedijen in de schaduw van de collectoren. In plaats daarvan werd de beplanting aangepast aan de schaduwrijke omstandigheden.

Begroening van gebouwen: Flexibiliteit dankzij accutechnologie

Regelmatig onderhoud van de begroening van gebouwen is essentieel. De keuze van de professionals in Nederland viel op accumachines uit het STIHL AP-systeem. Net als bij de tuin- en landschapsverzorging in de open lucht worden onder andere accuheggers en accubosmaaiers gebruikt voor het onderhoud van de begroening van gebouwen.

Talrijke accuvoordelen van deze moderne gereedschappen maken het werk efficiënter en



aangenamer. Zo dragen het lagere geluidsniveau en de emissievrije werking niet alleen bij aan een positieve werkomgeving, maar ook aan minder hinder voor de mensen in de omgeving.

Nog een voordeel van de accutechnologie is de verhoogde flexibiliteit. Dankzij de lichtere machines kunnen professionals zich vrij bewegen en zelfs op moeilijk bereikbare plaatsen werken zonder afhankelijk te zijn van een externe stroombron. Dit verhoogt de efficiëntie en precisie bij het onderhoud van de begroening van gebouwen aanzienlijk.

Gert Jansen is enthousiast over de prestaties van het STIHL accupark: "In het begin waren we sceptisch, maar de accumachines bleken krachtig genoeg om ons de hele dag bij ons werk te ondersteunen."

Al met al bieden accumachines een toekomstbestendige oplossing voor het onderhoud van de begroening van gebouwen. Ze vereenvoudigen niet alleen het werk van professionals, maar dragen ook bij aan het verminderen van de geluids- en milieubelasting in stedelijke gebieden.

Stadsbegroening: uitdagingen

Geslaagde stadsbegroening vraagt om duurzame planning van groenvoorzieningen. Planologen staan daarbij vaak voor individuele uitdagingen. Een holistisch concept, afgestemd op de bebouwing van de betreffende stad, is

noodzakelijk om met stadsgroen een optimaal effect op het klimaat en de biodiversiteit in de stedelijke ruimte te bereiken.

Bij de begroening van gebouwen aan buitenmuren moet vooraf aan alle technische eisen worden voldaan. Deze hebben onder andere betrekking op de trekbelasting en de verankering van het plantsysteem.

Het begroenen van huisdaken kan ook een uitdaging zijn. Het dak moet tenslotte enerzijds de extra belasting door de begroening van het gebouw kunnen dragen en anderzijds spelen ook factoren zoals de windzuigbelasting, valbeveiliging en de afstemming met andere elementen zoals opbouwen, ventilatie-uitlaten of zonne-installaties een centrale rol.

Bovendien kunnen de wintermaanden een uitdaging worden voor de begroening van elk gebouw wanneer vorst de leidingen van het besproeiingssysteem lamlegt. Bij het Aeresgebouw biedt een systeem dat de leidingen automatisch droogt voor de vorst een oplossing.

Met deze en andere potentiële uitdagingen bij het begroenen van gebouwen moet al in de planningsfase rekening worden gehouden. Zo kunnen we ervoor zorgen dat stedelijk groen zoveel mogelijk voordeel oplevert voor mens, dier en klimaat.



Scan voor de praktijkvideo: Begroening van gebouwen

Breng via deze video een bezoekje aan de groenste gebouwen Nederland aan de Aeres Hogeschool in Almere. We ontmoeten architect Marc de Jager, die de begroening van het gebouw heeft gepland, en Gert Jansen, die met zijn teams verantwoordelijk is voor het onderhoud van de groene gebouwen.



Les Jardins de Pré Gaudry wint Green Cities Europe Award

Frankrijk heeft de prestigieuze Green Cities Europe Award 2024 gewonnen met het inspirerende project 'Les Jardins de Pré Gaudry' in Lyon. Dit opmerkelijke initiatief viel op tussen de sterke concurrentie uit heel Europa en toonde innovatieve groene infrastructuur die de stedelijke biodiversiteit en leefbaarheid verbetert. Het Italiaanse Parco della Pace in Palladio en het Poolse Nowy Targ-plein behaalden respectievelijk de tweede en derde plaats behaalden.

Tekst: Wim Vander Haegen - Foto's: © Green City Europe



Over de Award

De Green Cities Europe Award is een initiatief van de European Nurserystock Association (ENA) samen met boomkwekerij-organisaties in 13 Europese landen, verenigd in het internationale programma Green Cities Europe. In dit programma werken 13 Europese landen samen om de toegevoegde waarde van groen in de stedelijke omgeving te benadrukken. Elk Europees land in dit programma kan een nationaal project afvaardigen. De projecten worden beoordeeld door een jury die bestaat uit een afgevaardigd jurylid van elk deelnemend land aan deze Award.

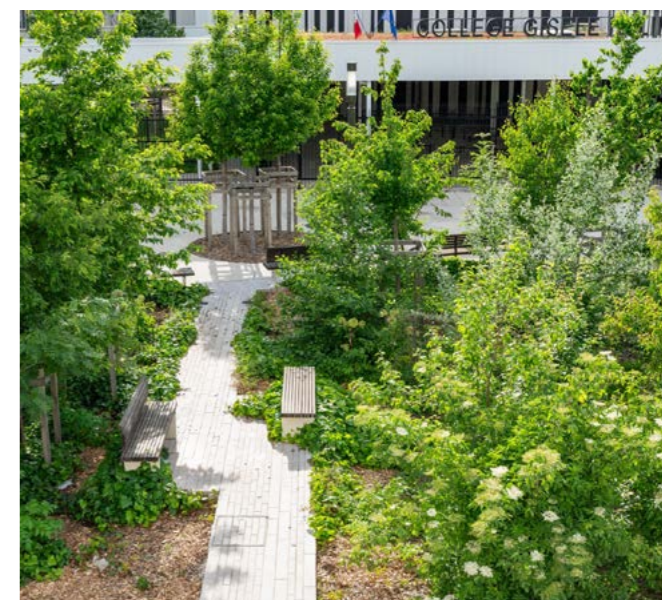
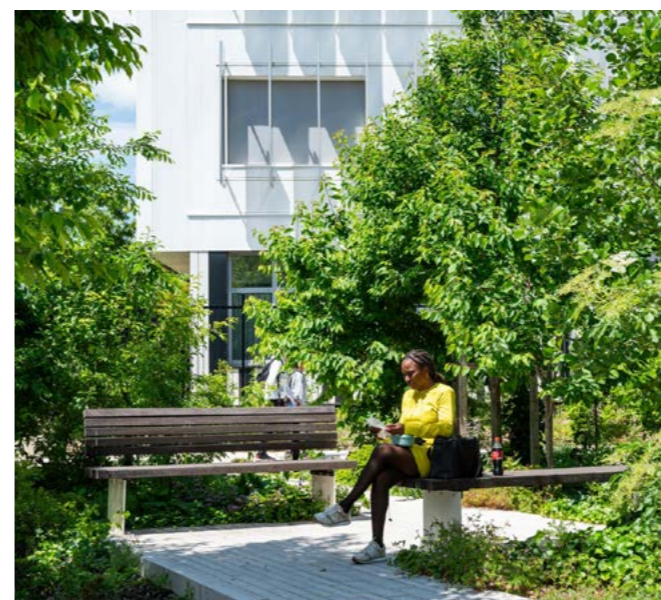
De winnaar: Les Jardins de Pré Gaudry

Les Jardins de Pré Gaudry in Lyon zijn een emblematisch voorbeeld van innovatieve stadsvernieuwing. Een voormalig industrieterrein heeft een nieuw leven gekregen. In het hart van een dichtbevolkte wijk en de nieuwe campus is het een nieuwe bestemming geworden, een lokale stedelijke oase, een plek om uit te rusten en af te koelen. De ontwerpers kozen voor een sterke en weelderige beplanting. Beboste eilanden vermengen zich met zachte paden, een groot open grasveld en een rijk netwerk van leefruimtes. Onder een royale overkapping wordt de ruimte

geoptimaliseerd, waardoor er meerdere sferen en gebruiksmogelijkheden ontstaan.

Re-naturatie

Een gedeelde wens om een grondstofzuinige ontwikkeling te ontwerpen heeft geleid tot een focus op circulaire economie en in-situ bodembemesting. De collectieve intelligentie en het creatieve enthousiasme van de mensen die bij het project betrokken zijn, hebben de ontwerpers in staat gesteld om te experimenteren met nieuwe technieken voor het hergebruiken en revitaliseren van inerte grond, waardoor deze getransformeerd wordt in levende, vruchtbare



grond. In een tijd van klimaatverandering en de noodzaak om onze steden veerkrachtig te maken, zijn de tuinen van Pré Gaudry een waar openluchtlaboratorium voor de re-naturatie van stedelijke woestijnen tot eilanden van frisheid en biodiversiteit.

Een rustige ruimte

Op dit voormalige industrieterrein heeft de agglomeratie Lyon twee grote onderwijsfaciliteiten gepland: een nieuwe plaatselijke middelbare school voor 600 leerlingen en de EM Business School voor 5000 studenten en docenten. Meer dan alleen een voorplein om deze twee vestigingen met elkaar te verbinden en de verkeersstromen te regelen, was het de bedoeling om een echte tuin voor deze nieuwe campus te creëren, een plek om te pauzeren en van de frisse lucht te genieten.

Natuurlijke leefruimtes

Les Jardins de Pré Gaudry zijn ontworpen om het tempo van het stadsleven te vertragen en geven een ereplaats aan planten, met beboste eilanden en heesterperken, een groot gazon en zachte paden, en niet te vergeten de hoge, dicht beplante bomen. Het ontwerp van de ruimte creëert verschillende sferen en leefruimtes, waardoor mensen worden aangemoedigd om er optimaal gebruik van te maken en zich thuis te voelen. De indeling is ontworpen om mensen aan te moedigen om te genieten van de vriendelijke ruimtes voor meerdere generaties: een groot gazon, een solarium, beplante lounges, een grote picknicktafel en buitenwerkplekken. Het algehele ontwerp heeft de behoefte om 'te zien en gezien te worden' behouden om een gevoel van veiligheid te behouden.

Biodiversiteit

De kracht van dit project ligt ook en misschien vooral in de focus op bodemherstel. De bodem wordt vaak verwaarloosd, maar speelt een vitale



rol bij het beschermen en herstellen van de biodiversiteit. Enerzijds was de oorspronkelijke bodem verdicht en onvruchtbaar geworden. Anderzijds weigerde men om grond van buiten aan te voeren. Hoe kon dan een dichtbegroeide tuin gecreëerd worden? De enige optie was om de grond ter plekke te hergebruiken, een proces dat verschillende fasen omvatte: eerst het slib zeven en vergruizen om de wortelstokken van Reynoutria japonica (Japanse duizendknoop) een invasieve plant die aanwezig was, te verwijderen. Vervolgens werd ter plekke gecomposteerd en tot slot bemest met groenbemesters. Het duurde een paar maanden om het substraat te produceren dat nodig was voor de hele tuin.

Geïsoleerde bomen

Bio-dynamisering van een aantal 'geïsoleerde' bomen maakte het vervolgens mogelijk om het biologische potentieel van de bodem te verhogen: bacteriën en/of mycorrhizastammen die ter plaatse gevonden waren, werden in het laboratorium gekopieerd en vervolgens aan de voet van de geplante bomen geënt. Om het bodemleven verder te ontwikkelen, de waterretentiecapaciteit te verhogen en de planten beter te beschermen, werd er een experimentele levende mulch in alle geplante bedden geplaatst: drie soorten regenwormen werden in de bodem geënt.

Weinig onderhoud

De kwaliteit van de initiële bodembehandeling heeft het risico op verlies van planten vermindert, terwijl het ontwerp van de extensieve plantbedden de behoefte aan onderhoud heeft



beperkt in de vorm van een veerkrachtig plantenpalet, rekening houdend met de langetermijnontwikkeling van de planten, en het gebruik van mulch. Bovendien was het onderhoud van het project vanaf het begin inbegrepen (drie jaar door de aannemer, daarna overgenomen door de teams van de stad).

Schaduw en koelte

De ambitie om van Les Jardins de Pré Gaudry een lokaal eiland van koelte in het hart van de metro-pool te maken, vereiste werk op verschillende fronten: een hoge schaduwfactor, volledige ontzanding van de bodem, infiltratie van regenwater in alle tuinbedden en gazons, een doorlopend substraat om de continuïteit over het hele oppervlak van de tuin te garanderen, en de creatie van een omgeving met drie plant-lagen: kruidachtig, struikachtig en houtachtig. De creatie van dit eiland van koelte heeft de planten een ereplaats gegeven, met een bladerdak van 174 bomen, een hoge schaduwcoëfficiënt en een beplante oppervlakte van 5.600 m², d.w.z. de helft van de gecreëerde oppervlakte.

Het project is ook gebaseerd op voorbeeldig waterbeheer, met regenwateropvang- en infiltratiesystemen en geoptimaliseerde dompelirrigatie om de waterstress op de planten te verminderen. 100% van het regenwater wordt teruggewonnen door infiltratie in de grond. Tot slot is er in de hele tuin een doorlopend scherm geïnstalleerd om de biodiversiteit aan te moedigen en de watercyclus te vertragen.

Tweede plaats: Parco della Pace (Italië)

Parco della Pace is een indrukwekkend werk van landschaps- en milieuhetontwikkeling en -verbetering waarin water, vegetatie en fauna voortdurend met elkaar in verbinding staan. Het park ligt aan de rand van Vicenza, de stad van Palladio, in een sterk geïndustrialiseerd en verstedelijkt gebied. Het ligt in het gebied van de voormalige luchthaven en beslaat een oppervlakte van 650.000 vierkante meter. Het is een werk van stedelijke regeneratie, gerealiseerd met de natuur, met als doel het creëren van een "ecologische machine" die ecosystemendiensten levert op stedelijk en territoriaal niveau. In het park wordt een innovatieve combinatie van technische, ecologische, culturele, sociale en esthetische componenten gerealiseerd, die bezoekers een uitgebreide ervaring biedt van contemplatie, gebruik en kennis van de natuur en haar dynamiek in een stedelijke context. Het park is ontworpen met behulp van innovatieve oplossingen op het gebied van duurzaamheid, met als doel een paradigma te worden voor het park van de toekomst: een voorbeeld voor de regeneratie van Europese steden in samenwerking met de natuur.

Sociale cohesie

Het park is verdeeld in verschillende ruimtes die verschillende permanente of tijdelijke functies herbergen. Het wordt gekenmerkt als een plek die gewijd is aan ontspanning, wandelen, sport, muziek, bijeenkomsten en gezelligheid, cultuur, onderwijs en de bevordering van vrede. De hoofdingang, of "East Gate", is een groot overdekt plein dat is gemaakt van een voormalige hangar en nuttig is voor allerlei evenementen, met een verfrissings- en ontvangstruimte. Daaromheen, ook gehuisvest in de luchthavenfaciliteiten, bevinden zich een museum gewijd aan luchtvaart, een multifunctionele ruimte voor hedendaagse kunst, het Park House, en ruimtes voor verenigingen.

Op de grote grasvelden en verharde binnenpleinen vinden recreatieve activiteiten plaats (modelvliegen, vliegeren, schaatsen, evenementen, enz.). Een terras met uitzicht op het meer is een ideale plek voor voorstellingen en concerten. De voormalige landingsbaan van het vliegveld is uitgerust voor grote evenementen. Het park omvat ook een tuinbouwgebied, grote grasvelden en ruimtes die zijn uitgerust voor individuele of teamsporten (basketbal, volleybal, voetbal en rugby). In het "kilometer" kanaal vinden kano-activiteiten plaats.

Biodiversiteit

Het belangrijkste doel van het parkproject is om de biodiversiteit van het gebied te vergroten, met name door het uitgebreide en gevarieerde waternetwerk, dat de verschillende habitats rijkelijk doorkruist. Verschillende soorten vegetatie en gebieden (verschillende soorten grasland, vochtige weiden, gebieden met hygروفiele en mesofiele bossen) zorgen voor zeer diverse habitats. De "natte weiden", kleine met water bedekte vlakten, zijn omgevingen van grote natuurlijke en ecologische waarde, die nu bijzonder zeldzaam zijn in



laaglandgebieden en zelfs soorten bevatten die in de regio zijn uitgestorven.

Het efficiënte beheer van waterbronnen, in combinatie met het creëren van nieuwe natte ecosystemen, gaat verder dan alleen maar stedelijke drainage: het creëert in feite nieuwe leefruimtes voor een rijke biodiversiteit van dieren en planten. Dankzij dit waternetwerk heeft de lokale fauna zich snel herbevolkt, waaronder niet alleen vogels die geassocieerd worden met watermilieus, maar ook andere vogelsoorten, amfibieën, vissen, weekdieren, insecten en kleine zoogdieren.

Vooralsnog hebben volop gebruik gemaakt van de mogelijkheden die het park biedt: de rode palen die gebruikt werden om bebossingsgebieden te markeren zijn uitstekende zitplaatsen en observatiepunten geworden voor reigers, aalscholvers en zilverreigers. Meerkoeten en bijeneters nestelen in de vijvers en de steltkluut is een constante aanwezigheid.



Derde plaats: Nowy Targ-plein (Polen)

De bronzen medaille kwam dit jaar terecht in Polen, meer bepaald in Wrocław, waar groen een nieuwe visuele en esthetische dimensie toevoegt aan het Nowy Targ plein. De vorm van de bloemperken is orthogonaal, aangepast aan het historische patroon van de vloer, en benadrukt de symmetrie van het plein. Nieuwe wandelpaden door het groen en bankjes zorgen voor ontspanning en het opbouwen van nieuwe sociale relaties. Landschapsarchitectuur was cruciaal in dit project. Ten eerste moesten de planten veerkrachtig zijn, aangepast aan moeilijke stedelijke omstandigheden; ten tweede moesten ze geschikt zijn voor de specifieke omstandigheden van het groendak; ten derde moesten ze de biodiversiteit ondersteunen. Tot slot moest de gehele plantensamenstelling aan hoge esthetische eisen voldoen.

Geometrisch raster

De microklimatologische omstandigheden zijn ook fel verbeterd. Het is merkbaar koeler en de bomen, hoewel nog klein, zorgen al voor schaduw. Het aantal insecten en vogels in het gebied is ook aanzienlijk toegenomen. De honingsprinkhaanbomen 'Skyline' verzachten de architecturale dimensie van het project, ondanks het feit dat ze in een geometrisch raster geplant zijn. Hun delicate kruinen geven een luchtige indruk, spelen met clair-obscur en creëren geen dicht bladerdak over het plein.

In tegenstelling tot bomen is de opstelling van planten in de bloemperken onregelmatig, uniek voor elk van hen, maar met constante verhoudingen van soorten.

Bloemen het hele jaar door

De samenstelling van de planten is zo gekozen dat ze het hele jaar door decoratief zijn, en de bloei strekt zich uit over het hele groeiseizoen. Kleurrijke bloemen verschijnen gelijktijdig op het hele plein, maar ze zijn nog steeds een detail, geen dominant kenmerk. Ze zijn ontworpen met veel aandacht voor detail, rekening houdend met de texturen van bladeren en bloemen. Het kleurenpalet gaat van wit via roze naar paars, en de meeste planten zijn zeer delicaat en hebben een open structuur.

Onmiddellijk visueel effect

De selectie omvat 61 soorten (heesters, vaste planten, grassen, varens en bollen), wat een verscheidenheid oplevert die zelden in stadscentra te zien is. Veel van deze soorten werden gebruikt om goede omstandigheden te creëren voor wilde dieren, waaronder bestuivers. Er werd dichte beplanting gebruikt voor een onmiddellijk visueel effect. De bloemperken worden ook gebruikt om regenwater van het verharde deel van het plein op te vangen, als een element van groenblauwe infrastructuur. Om de planten tijdens perioden van droogte te ondersteunen, werd er bovendien een nauwkeurig gereguleerd druppelirrigatiesysteem gebruikt, dat ook het microklimaat verbeterde.

Waterdoorlatende natuursteenplaatsing: geen fictie maar feit

Wist je dat betontegels niet de enige optie zijn om te voldoen aan de regelgeving voor waterdoorlatende verhardingen? Ook met natuursteen en keramiek creëer je terrassen en opritten die ecologisch verantwoord zijn en volledig conform de wetgeving. In een tijd waarin waterbeheer steeds belangrijker wordt, biedt natuursteen een esthetisch én praktisch alternatief voor eerder traditionele oplossingen. In dit artikel laten we zien hoe je met slimme technieken en prachtige materialen een duurzame buitenruimte kunt realiseren die er ook nog eens fantastisch uitziet. Ontdek hoe je functionaliteit en esthetiek moeiteloos combineert! We lichten graag de verschillende mogelijkheden toe.

Tekst & foto's: Brachot



© Brachot – boorden wadi in Tarn – Gedempte Zuiderdokken (Antwerpen)

Waarom kiezen voor waterdoorlatende plaatsing?

De wetgeving schrijft voor dat regenwater in de bodem moet kunnen infiltreren om het grondwaterniveau op peil te houden. Elke gemeente of stad heeft eigen regels en vereisten, maar een goed ontworpen waterdoorlatende plaatsing met natuursteen of keramiek voldoet aan de strengste normen en draagt bij aan een duurzamere leefomgeving.

Er zijn drie effectieve systemen voor regenwaterinfiltratie:

1. Installatie van een wadi of infiltratiekom

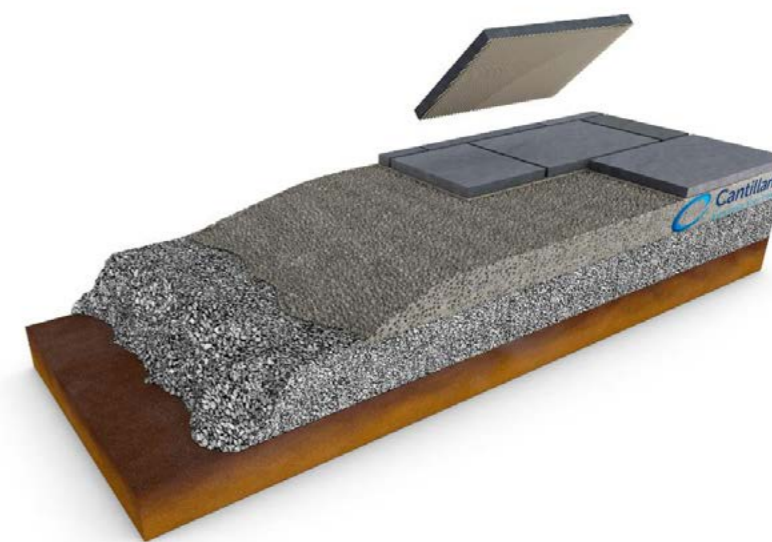
Dit systeem leidt regenwater naar een wadi of infiltratiekom, waar het water langzaam in de bodem zakt. Dit is een ideale oplossing voor grotere tuinen of terreinen met voldoende ruimte. Het water kan ook worden afgevoerd naar een waterput voor hergebruik.

2. Gebruik van speciale afstandhouders

Bij deze techniek worden natuursteentegels los geplaatst op een ondergrond van split, waarbij speciale afstandhouders worden gebruikt om stabiliteit te krijgen en brede open voegen te creëren. Dit maakt het mogelijk dat water via de voegen de ondergrond bereikt. De voegen kunnen openblijven of worden gevuld met een fijn type steenslag.

Enkele aandachtspunten bij deze methode zijn:

- De stenen moeten een minimale dikte hebben van 5 tot 8cm (afhankelijk van de belasting)
- Minstens 10% van het oppervlak moet bestaan uit open voegen om voldoende waterdoorlatendheid te garanderen.



© Cantillana - Waterdoorlatende plaatsing

3. Volledig drainerende plaatsing

De volledig drainerende plaatsing is de meest aanbevolen methode met een drainerende fundering en speciaal voegmateriaal. Dit systeem biedt alle voordelen van een klassieke plaatsing met gebonden cementvoegen, zoals:

- Het gebruik van dunne tegels 2 en 3cm, zowel keramisch als natuursteen
- Een maximaal loopcomfort
- Een mooie uitstraling
- Weinig onderhoud aan de voegen: geen onkruid, geen los voegmateriaal

Deze plaatsingsmethode maakt gebruik van nieuw ontwikkelde waterdoorlatende producten voor zowel voegspecie, legbed als funderingen. De extra kostprijs voor deze producten wordt daarenboven grotendeels gecompenseerd door een gemakkelijkere en hierdoor ook snellere, dus goedkopere plaatsing.

Natuursteen: veelzijdig en duurzaam

Natuursteen is en blijft een tijdloze keuze voor buitenruimtes, dankzij zijn duurzaamheid, klasse en natuurlijke uitstraling. De unieke kleurvariaties maken het mogelijk om een persoonlijk en authentiek ontwerp te realiseren, helemaal afgestemd op jouw stijl. Bovendien is natuursteen van nature weinig of niet poreus, wat het dus een onderhoudsvriendelijke en praktische optie maakt.

Uitgebreid gamma aan kleuren en texturen

Ons uitgebreide gamma natuursteen omvat dunne tegels voor volledig gebonden plaatsing

(methode 3) en dikkere plavuizen voor plaatsing met open voegen (methode 2). Zo vind je altijd de perfecte match voor jouw project!

Waterdoorlatende plaatsing: stijlvol, functioneel en duurzaam

Met de juiste technieken en materialen creëer je niet alleen een visueel hoogstandje, maar draag je ook bij aan een duurzamere wereld conform de regelgeving. Of het nu gaat om een oprit met waaltjes of een terras in flagstones, de mogelijkheden zijn eindeloos. Kies voor de volledig drainerende plaatsingsmethode en combineer functionaliteit met esthetiek in jouw buitenruimte.

Voor deze plaatsing raden we de waterdoorlatende producten van Cantillana aan.



Brachot
Venetiëlaan 22
8530 Harelbeke
België

+32 56 23 70 00
info.harelbeke@brachot.com
www.brachot.com

Groene Hoekjes voor groenere wijken

Groenere wijken, aangenaam wonen en een klimaatveilige toekomst, dat is waar het om draait bij het project Groene Hoekjes van het provinciebestuur Antwerpen.

Tekst: Wim Vander Haegen

Groene Hoekjes zijn kleine stukjes ongebruikte verharding die makkelijk te vergroenen zijn, zoals straathoeken, plekken onder bomen en stukjes voetpad. De verharding verdwijnt om plaats te maken voor verkoelende plekken op warme dagen, waar regen vlot in de bodem kan sijpelen. Zo verschijnt er ook meer groen in het straatbeeld.

In één, twee, drie

Kies welke zone je graag onthardt en vergroent. Leg een startbudget vast voor de opmaak van het ontwerp. Laat je tijdens het hele traject begeleiden door de provincie Antwerpen. Met de raamovereenkomst van de provincie hoeft je zelf geen openbare aanbesteding te doen. De aangestelde aannemer uit de sociale economie verzorgt het ontwerp, de uitvoering en het onderhoud tijdens de garantieperiode van twee jaar. Experts voeren een kwaliteitscontrole uit om ervoor te zorgen dat de zone bij oplevering biodivers is en optimaal ruimte biedt voor infiltratie.

Soorten hoekjes

Groene Hoekjes zijn er in verschillende maten en vormen:

- Groene Hoekjes **onder bomen**
- Groene Hoekjes **in de straat**
- Groene Hoekjes **op een straathoek**
- Groene Hoekjes **rond gebouwen**

De gemeenten Boechout, Brasschaat, Duffel, Herenthout (zie foto bovenaan), Turnhout en Zandhoven gingen in juni 2024 als eerste aan de slag met de Groene Hoekjes. Dit jaar volgt de evaluatie (en indien nodig bijsturen). Na deze evaluatie gaat de campagne voor alle gemeenten in de provincie Antwerpen van start.



Plan Vandaag / Provincie Antwerpen - Groene Hoekjes zijn er in verschillende maten en vormen

Trend: betonnen tegels in XXL-formaat voor buiten

Betonnen tegels zijn perfect voor het aanleggen van paden, terrassen, tuinpaden, zwembadterrassen en opritten. Waarom niet kiezen voor XXL-formaat? Hoe kies je de juiste en hoe plaats je ze?

Tekst: Wim Vander Haegen - Bron: Batibouw

Strak en minimalistisch

Betonnen tegels en straatstenen zijn vandaag zeer trendy voor het maken van een pad, een klein tuinpad of een oprit. Ze zijn verkrijgbaar in verschillende formaten en vormen, en in talrijke kleuren om een klassieke, warme, trendy of meer zuidelijke touch aan uw project te geven.

Waarom niet kiezen voor grootformaat modellen? Deze trend, die binnenshuis begon, wint nu ook terrein in de buitenomgeving. De voordelen zijn talrijk: een strakke vorm en minimalistisch karakter, verschillende afwerkingen (glad decoratief oppervlak, gestructureerd, gezandstraald of gewassen), onderhoudsvriendelijk... en grote tegels creëren bovendien een gevoel van ruimte. Perfect voor kleine tuinen.

Let op de voegen

Er zijn vandaag de dag verschillende maten beschikbaar: van 45x45x6 cm tot 50x50x5 cm, 100x100x5/6/8 cm, en zelfs groter. Bij het leggen worden de tegels tegen elkaar aan of met een voeg geplaatst. Een voeg vereist meer onderhoud, maar maakt het geheel ook stabiel. Tijdens het leggen moet er altijd op worden gelet dat grootformaat tegels volledig op de grond rusten, aangezien oneffenheden of eventuele holtes kunnen leiden tot breuk. De tegels kunnen worden geplaatst op een zand-cementbed, ook wel leglaag genoemd, op tegel-dragers of op argexkorrels. Het hanteren van grootformaat tegels wordt aanzienlijk vereenvoudigd door het gebruik van een speciaal ontworpen klem. Deze techniek is niet alleen snel, maar levert ook een aanzienlijke kostenbesparing op. Als de locatie toegankelijk is met een kraan, kan de klem aan de kraan worden bevestigd. Een belangrijk punt is dat met grootformaat tegels perfect uitlijnen mogelijk zijn, zelfs wanneer de tegels met een zeer dunne voeg of zelfs zonder voeg worden gelegd.

Natuursteengranulaat

Qua techniek hebben geavanceerde productiemethoden het mogelijk gemaakt om grootformaat tegels met regelmatige afmetingen te produceren, die indruk maken door hun grootte en afgewerkte uitstraling. Voor de productie van gewassen tegels wordt meestal gekozen voor natuursteengranulaat, dat zo goed tot zijn recht komt. Het wassen van de decoratieve toplaag onmiddellijk na productie geeft een ruwer en dus minder glad oppervlak, zorgt voor een hoge kleurvastheid en creëert een specifiek effect op het gebied van tinten.



Ebema Stone&Style - Grote tegels creëren een gevoel van ruimte

Passaqua assortiment verfijnd met nieuwe kleiklinkervarianten

wienerberger geeft Passaqua een bijkomende ecologische dimensie. De waterpasserende kleiklinker is sinds kort beschikbaar in een hoogte van 6 cm als alternatief voor de gangbare 8 cm hoge bestrating. Die dematerialisatie heeft een positieve invloed op de milieu-impact van de kleiklinker. Naast de minder hoge uitvoering verruimen de esthetische mogelijkheden van Passaqua met het toevoegen van vijf nieuwe kleuren, zowel in een ongetrommelde als getrommelde uitvoering.

Tekst & foto's: wienerberger



Met Passaqua biedt wienerberger al langer het geknipte antwoord om de nood aan verharding te verzoenen met de verplichting om hemelwater lokaal te infiltreren. Dankzij zijn afstandshouders creëert de kleiklinker bij de plaatsing een voeg van 6 mm breed, waarlangs het water kan passeren. Het voegenaandeel van de totale verharding bedraagt zo ongeveer 10% van de totale oppervlakte. Dat is de minimale eis om als waterdoorlatende bestrating te worden beschouwd.

Slank en sterk

Die ecologische troef versterkt wienerberger nu nog met de lancering van een 6 cm hoge Passaqua klinker. Het beperkte materiaalgebruik

voor de productie van de kleiklinker vertaalt zich niet alleen in een gunstigere ecologische voetafdruk, maar is ook positief voelbaar in de kostprijs. Dat maakt Passaqua aantrekkelijker voor gebruik in private tuinen. De beperktere hoogte voldoet nog perfect voor kwalitatieve tuinverhardingen zoals tuinpaden, terrassen en verhardingen rond het huis (categorie IV) of voor opritten en parkeerplaatsen (categorie III).

Vijf nieuwe kleuren

Als toemaatje op de ecologische voordelen krijgt de Passaqua bovendien grotere esthetische mogelijkheden. wienerberger verrijkt het aanbod met een nieuwe allround, effen

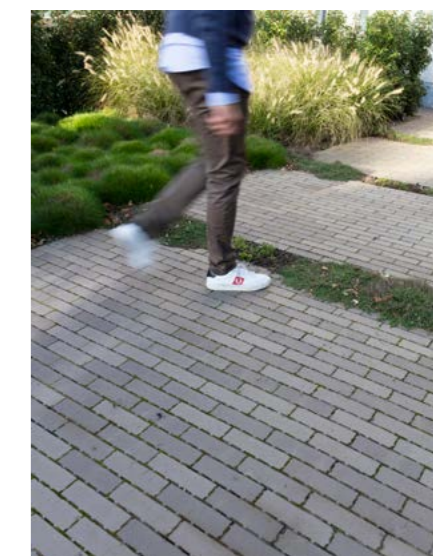
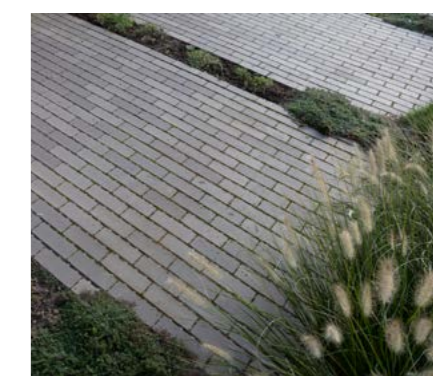
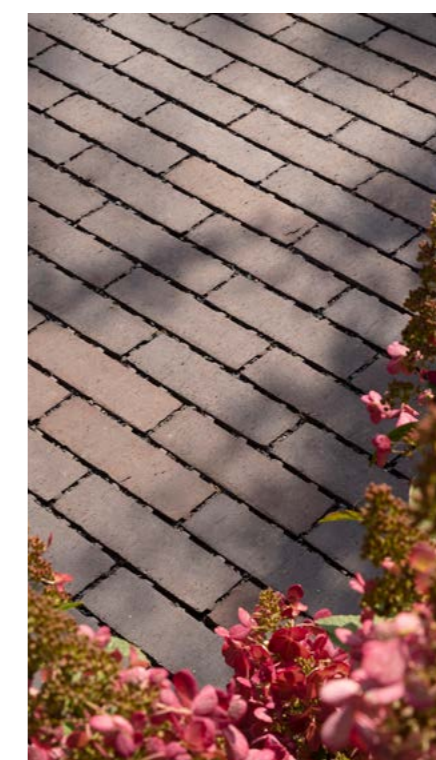
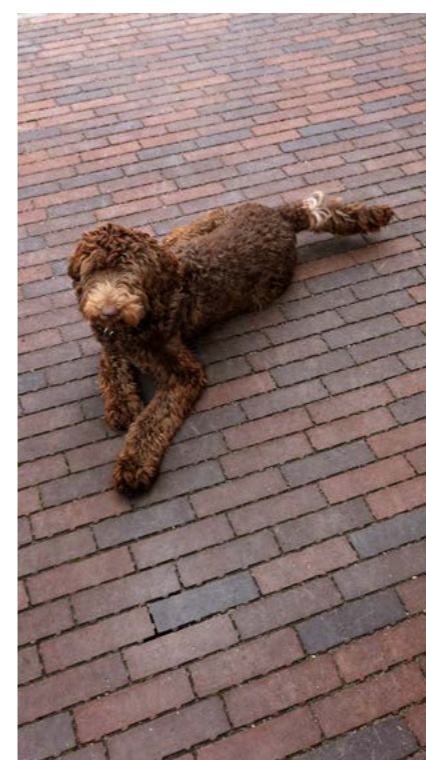
kleurenreeks bestaande uit vijf tinten: Selda, Alba, Barago, Ruta en Vulka. Dat zowel in een ongetrommelde als getrommelde retro-versie. Samen zijn ze goed voor 10 nieuwe kleiklinkers in het keuzeaanbod.

Inspelen op markt vraag

Met de verruiming van het Passaqua aanbod speelt wienerberger enerzijds in op een toegenomen vraag naar waterdoorlatende oplossingen vanuit de markt. Anderzijds biedt het een passend antwoord op de verwachtingen van steden en gemeenten, die de toegelaten verhardingsoppervlakte almaar meer beperken en bouwers en verbouwers zo stimuleren meer te ontharden.



Ontwerp Tuinaanneming Trension, Adegem



Ontwerp MYtuinarchitect, Stekene



Scan en ontdek meer



wienerberger
Kapel Ter Bede 121
8500 Kortrijk
België

+32 56 24 96 38
info@wienerberger.be
www.wienerberger.be

Kies de juiste natuursteen bij het aanleggen van groene ruimten

Zowel binnen als buiten vinden tuinarchitecten alles wat ze nodig hebben in natuursteen. Maar net als bij planten moeten er in de tuin en openbaar groen verschillende factoren in overweging worden genomen bij het kiezen van de juiste steensoort.

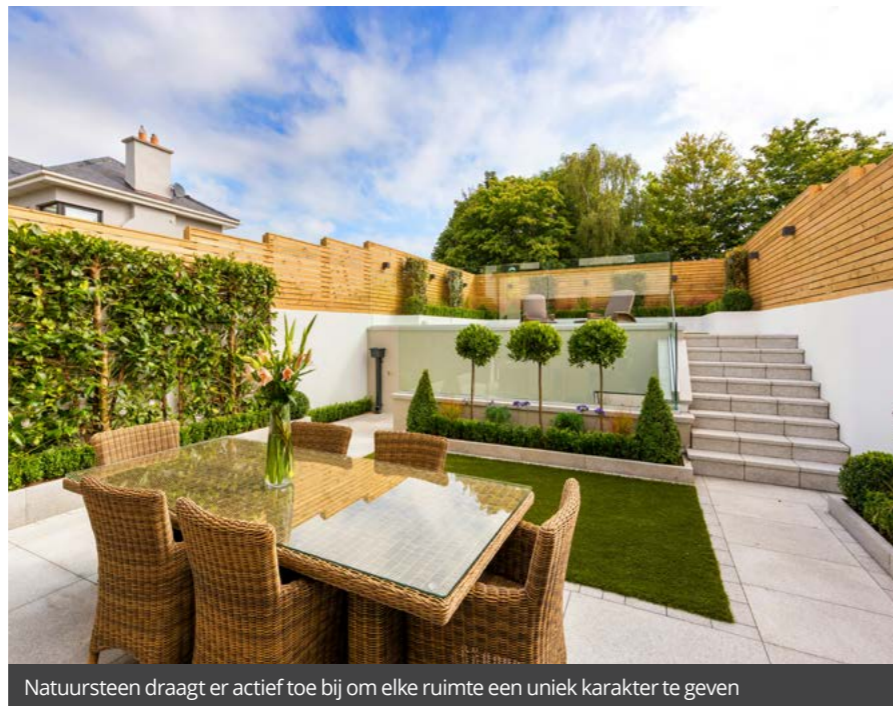
Tekst: Wim Vander Haegen - Bron: Paysalia / Rocalia

Voor alles is er de juiste steen

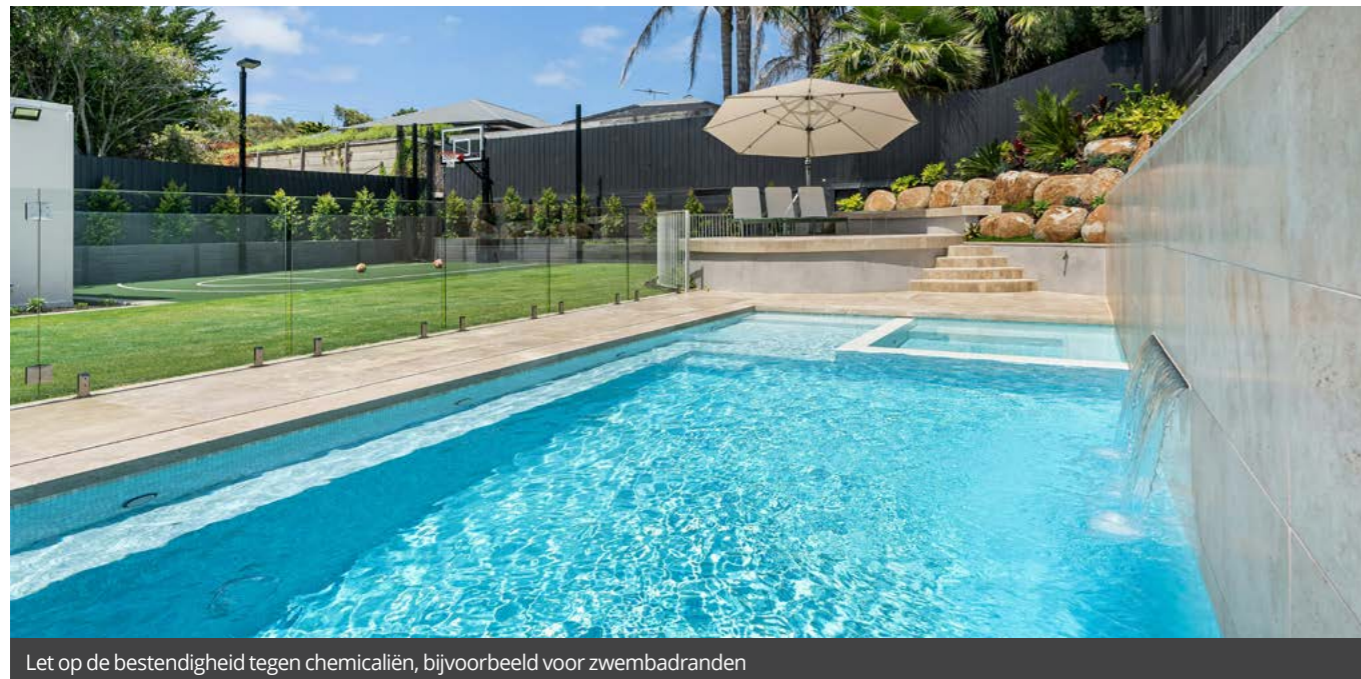
Natuursteen is resistent, duurzaam in de tijd en uniek omdat het niet industrieel kan worden vervaardigd. Er is vandaag een immense keuze aan kleuren, formaten en samenstellingen. Wat het project ook is - paden, muren en scheidingswanden, droge stenen muren of sculpturen - er is voor alles de juiste steen. Het draagt er actief toe bij om elke ruimte een uniek karakter te geven. En er is nog iets: het project zal na verloop van tijd evolueren en nog mooier worden. En het is nog gemakkelijk te onderhouden ook.

Waarvoor wordt de steen gebruikt?

Wanneer men natuursteen koopt, moet de handelaar of de steengroeve een gegevensblad meegeven met alle eigenschappen. Belangrijk is vooraf te weten waarvoor de steen wordt gebruikt. We moeten immers met verschillende factoren rekening houden. Deze hangen in principe af van waar de steen voor gebruikt wordt. Ten eerste, is de plek druk? Een steeg met veel verkeer heeft een andere steen nodig dan



Natuursteen draagt er actief toe bij om elke ruimte een uniek karakter te geven



Let op de bestendigheid tegen chemicaliën, bijvoorbeeld voor zwembadranden



Om voor visuele samenhang te zorgen, moet natuursteen in de omgeving passen



Water moet van gebouwen worden afgevoerd zodat vocht zich niet ophoopt



© Brachot - Voor elke toepassing is er de juiste natuursteen

terrassen die slechts af en toe gebruikt worden. Het antwoord hierop bepaalt de hardheid (druksterkte) en dichtheid van de steen, zodat deze voldoet aan de druk die erop wordt uitgeoefend. De volgende factor is de vorstbestendigheid. Water is zijn natuurlijke vijand en het zou jammer zijn als er na een paar winters scheuren zouden ontstaan. En tot slot de bestendigheid tegen chemicaliën, bijvoorbeeld bij zwembadstranden waar vaak chemicaliën uit het zwembadwater op worden gespat.

Visuele samenhang

Om voor visuele samenhang te zorgen, moet natuursteen in de omgeving passen. Ook de afwerking is essentieel. Oppervlaktebehandelingen geven texturen en visuele effecten. De mogelijkheden zijn talrijk: natuursteen kan gehamerd, geflatteerd, gekloofd of gebouchardeerd worden ... Met één soort natuursteen kunt u bijvoorbeeld verschillende ruimtes creëren en toch een visuele eenheid bewaren door verschillende behandelingen toe te passen.

Technische details

Het soort ondergrond waarop u het werk gaat uitvoeren moet vóór alles overwogen worden. De

steen kan op een betonnen ondergrond leggen voor drainage, op noppen zodat het water via de steenvoegen kan infiltreren, op zandbedden,... Bij stenen paden moet voor zorgvuldige afwatering worden gezorgd om te voorkomen dat het oppervlak glad wordt. Water mag niet stagneren op oppervlakken. Het moet van gebouwen worden afgevoerd zodat vocht zich niet ophoopt. Paden moeten een afwateringshelling hebben. De mate van afschot kan variëren afhankelijk van de steen en de afwerking. Hoe ruwer het oppervlak, hoe steiler de helling moet zijn - 1% als het oppervlak van de steen glad is en tot 3-5% als het oppervlak erg ruw is. Om scheuren en breuken in de steen te voorkomen, moet men voorzichtig zijn bij het leggen. Vergeet ook de uitzetvoegen niet, die veel aandacht vereisen en met grote vaardigheid moeten worden uitgevoerd. Net als hout zet steen van nature uit. Dilatatievoegen zorgen ervoor dat steen het hele jaar door flexibel kan uitzetten en inkrimpen. En een hint voor het leggen: voor het mooiste uiterlijk mengen we best stenen van verschillende pallets."

Kosten

Iedereen kan zich natuursteen veroorloven, maar de kosten variëren naargelang het formaat

en de variëteit. Standaardafmetingen zijn minder duur om te produceren dan grote bestratingsblokken waarvoor de steengroeve de steen uit één blok moet hakken. De eigenschappen van natuursteen hangen ook af van waar het gewonnen wordt, wat ook van invloed is op de kosten: Europa heeft bijvoorbeeld magmatische gesteenten met zeer goede eigenschappen, maar die zijn duurder dan Aziatisch graniet, dat een andere samenstelling heeft. Het gebruik van lokale stenen bevordert lokale knowhow, een duurzame economie en is milieuvriendelijker.

Meest gebruikte natuurstenen

- **Magmatische gesteenten** worden geproduceerd door gestold magma en omvatten graniet, basalt en porfier.
- **Sedimentgesteenten** worden geproduceerd door de opbouw van sedimenten, deze categorie omvat de verschillende soorten kalksteen, travertijn en zandsteen.
- **Metamorfe gesteenten** ontstaan door de transformatie van onder druk verhitte gesteenten en omvatten gneis, leisteen, kwartsiet en marmer.

Bron: Paysalia / Rocalia

PPC Pools, uw solide partner voor kunststof zwembaden op maat

Als 100% Belgische speler, die zich specialiseert in de productie van hoogwaardige polypropyleen copolymeer zwembadkuipen, draagt PPC POOLS® kwaliteit, flexibiliteit en een 'no-nonsense' aanpak hoog in het vaandel. "Onze gecertificeerde kunststofflassers realiseren elk ppc zwembad op maat van de klant", vertelt Wim Devreese. Samen zijn vennoot Denis Dierickx richtte hij het jonge bedrijf in 2020 op.

Tekst & foto's: PPC Pools

Pandemie als katalysator

Op het eerste zicht lijkt het ietwat vreemd dat een onderneming in volle coronaperiode uit de grond wordt gestampt, maar daar had onze gesprekspartner een goede reden voor. "Ik was tot de pandemie uitbrak actief in de evenementensector en zoals iedereen weet, werd die activiteit in die periode volledig stilgelegd. Ik had dus volop tijd voorhanden en samen met mijn vennoot Denis, een volbloed 'technische' man die hard geïnteresseerd is in productieprocessen, merkten we binnen ons netwerk dat er een enorme vraag was naar productie van zwembaden in de materie polypropyleen. Nu begin je daar uiteraard niet lukraak aan, dus hebben we samen voorafgaand onderzoek gedaan naar het productieproces en welke investeringen dat vereiste. Daarrond hebben we een businessplan gemaakt en zijn daarmee naar de bank gestapt. Ook de financiers zagen meteen brood in ons idee en het plan werd per direct goedgekeurd."

Demobad

Van dan af aan ging het in sneltempo. "In september 2020 is het onderzoek gestart en hebben we de vennootschap opgericht. Eenmaal de financiering rond, spendeerden we de volgende maanden aan de voorbereidingen, zoals een magazijn zoeken, machines aankopen, het proces op punt stellen, enz. We hebben ook een eerste 'demobad' gemaakt en zijn dan gaan prospecteren bij tuinaannemers. Enkele maanden later, we waren ondertussen in maart 2021, bleek dat er inderdaad nood was aan ons product en kort daarop is het echt 'ontploft'. We hebben in het eerste jaar meteen een 55-tal baden geproduceerd voor de Belgische markt."

PPC Pools werkt uitsluitend B2B

PPC POOLS® staat niet alleen voor de kunststof waaruit de zwembaden worden gemaakt. "Het is ook de afkorting van Passionate Pool Constructors en dat vat perfect samen wat we doen en wie we zijn. We runnen onze onderneming met passie. Persoonlijk neem ik de administratie, sales en marketing voor mijn rekening, terwijl Denis zich voluit kan uitleven in



de productie. Die productie – het deel Constructors in onze naam – is onze corebusiness. Wij maken de baden en leveren die aan de professionele tuinaanleg, wij werken dus uitsluitend in een B2B-omgeving. Komen er particulieren naar ons toe, dan geven we graag de nodige uitleg, maar verwijzen voor de plaatsing door naar onze professionele klanten uit hun regio."

Polypropyleen copolymeer

Wie een zwembad wil plaatsen kan kiezen tussen enerzijds een bouwkundige oplossing in de vorm van een gemetselde structuur die vervolgens wordt bekleed en anderzijds een zogenaamd 'monobloc' zoals de baden die PPC POOLS® produceert. Wat zijn nu de voordelen van een monobloc in polypropyleen copolymeer?

"Het monobloc principe wil zeggen dat het bad 'in één stuk' wordt gemaakt in een atelier. Een van de grote voordelen is de snelheid van het plaatsen, zowel voor de eindklant als voor de plaatser. Daarnaast bieden alle maatwerk mogelijkheden, we kunnen alles, letterlijk tot op de centimeter maken. Dat gaat niet alleen over de binnenmaat van het bad, maar ook toebehoren zoals bijvoorbeeld trappen. De kunststof op zich

bestaat al heel lang, al sinds de jaren 1950, maar werd hoofdzakelijk toegepast in de industrie, onder meer in textiel, verpakkingsmateriaal en opslag en transport van chemicaliën. Dat kan perfect want ppc is chemisch resistent en bestand tegen zware zuren. Het materiaal is ook bijzonder sterk en bestendig. Stop het twintig jaar in de grond en je zal zien dat er na al die tijd niets is veranderd, ppc laat zich door niets of niemand aantasten. Toch heeft het nog geruime tijd geduurd alvorens er werd overgestapt naar ppc als plaatmateriaal voor de zwembadsector. Met succes, want in contact met behandeld zwembadwater geeft ppc geen krimp. Naast duurzaam is de kunststof ook goed isolerend én UV resistent, wat het nog idealer maakt voor de zwembadsector. Ook dit nog: ppc laat ons ook toe om, met behulp van additieven, de baden in verschillende kleuren te maken."

100% waterdicht

Aangezien de kuip naadloos wordt gelast, zijn er amper beperkingen. "In principe kunnen we zo lang en zo breed gaan als we willen, maar omwille van transportredenen gaan we doorgaans niet breder dan 4,3 m buitenmaat. Als het inclusief verpakking binnen de 4,5 m



blijft, is wegtransport in België met begeleiding perfect mogelijk. Idem voor de lengte. We hebben al baden gemaakt van 22 m, maar nogmaals: alles gebeurt binnen de beperkingen van de transportmogelijkheid."

Monobloc zwembaden zijn waterdicht, althans wat de kuip zelf betreft. Niet zelden komen er na verloop van tijd toch problemen met de 'openingen' of 'doorvoeren' van bijvoorbeeld inspuisers, spots of skimmers. De rubberdichting gaat stuk door ouderdom of wanneer het gaat vriezen. "In die gevallen is de rubberdichting niet langer sluitend met lekken tot gevolg. Bij ons kan dat eenvoudigweg niet omdat wij alle stukken zelf in eigen huis maken en alles volledig lassen. In plaats van rubber dichtingen kiezen wij dus voor een waterdicht 'samensmeltingsproces'. De kans op een lek is zo goed als onbestaande."



Als de eigenaar na pakweg twintig jaar zijn of haar zwembad wil vervangen, kunnen we de kuip 'shredde'. Het materiaal wordt dan volledig gegraneerd en de kwaliteit daarvan is voldoende voor nieuwe ppc plaattoepassingen

Wim Devreese
Zaakvoerder PPC Pools

Recycleren kan perfect

Vandaag dragen bedrijven duurzaamheid hoog in het vaandel. We stipten hierboven al aan dat ppc een bijzonder sterk materiaal is, maar er is meer. "De grondstof is ook perfect te recycleren. Als de eigenaar na pakweg twintig jaar zijn of haar zwembad wil vervangen, kunnen we de kuip 'shredde'. Het materiaal wordt dan volledig gegraneerd en de kwaliteit daarvan is voldoende voor nieuwe ppc plaattoepassingen. Ook als het granulaat zich om welke reden dan ook niet langer tot plaatmateriaal leent, kan het nog perfect voor andere toepassingen. Kortom, het is een topproduct, daar zijn wij – en de hele sector – rotsvast van overtuigd."

Onderhoudsvriendelijk

Eenmaal de kuip geplaatst, moet het zwembad vanzelfsprekend onderhouden worden. Hoe zit dat met een ppc monobloc? "Aan de kuip op zich hoeft niets meer te worden gedaan, tegels of een ander bekleding is niet nodig. Als er zich groene aanslag aan de wand hecht, bijvoorbeeld na de winter, kun je dat eenvoudig met een wondersponsje of iets dergelijks verwijderen."

Investeren in 'thuis'

Rest ons nog de vraag hoe de markt zich vandaag ontwikkelt. "Onder meer door de pandemie is daar verandering in gekomen, maar ook daarvoor zaten thuiszwembaden al in de lift. Vroeger was een zwembad in de tuin eerder iets voor de 'happy few', maar dankzij het monobloc-verhaal is alles veel betaalbaarder geworden. Er hangt natuurlijk een bepaald prijskaartje aan vast, het is en blijft een luxeproduct, dat willen we niet ontkennen. Maar we weten ook dat de Belg graag zijn centen investeert in eigen vastgoed. Meer dan ooit zelfs, want mensen kiezen vandaag bewust voor geluk en genot in de eigen omgeving. En dat tonen ze ook graag aan familie, vrienden en kennissen, wat meteen onze beste reclame is."



Goede tandem

We kunnen dan ook besluiten dat PPC POOLS® op relatief korte termijn uitgegroeid is tot een succesverhaal. "Momenteel hebben we drie gespecialiseerde kunststofflassers in dienst en we hebben geïnvesteerd in een CNC-machine die de precisie en vlotheid garandeert waar ons bedrijf voor bekendstaat. Samen met Denis produceren zij het gewenste zwembad op basis van de tekening die de tuinaannemer ons ter beschikking stelt. Als het snel moet gaan, spring ik ook zelf graag bij in het atelier. We vormen een enorm goede tandem en daar kan de klant alleen maar baat bij hebben."



PPC Pools®
Spildoornstraat 34
8792 Desselgem
België

+32 492 93 52 23
info@ppcpools.be
www.ppcpools.be

Waarom mulchen?

Hoewel mulchen in professionele kringen een bekende en gewaardeerde techniek is, vragen sommige klanten zich af wat waarom mulchen nu zo belangrijk is. Een van de redenen is esthetiek – de tuin blijft constant ‘bemest’ en ziet er mooi uit - een andere reden is onderdrukking van niet-gewenste kruiden.

Tekst: Wim Vander Haegen

Kringlooptechniek

Mulchen is een laag van organisch materiaal die op het grondoppervlak wordt aangebracht om het te beschermen en de eigenschappen ervan te verbeteren. Mulchen is in principe een kringlooptechniek. Het bedekken van de bodem met grasresten en bodembedekkers zoals boomschors, houtsnippers en cacaodoppen is een ‘natuurlijke ingreep’. Het organische materiaal stelt immers waardevolle voedingsstoffen terug ter beschikking van de bodem en de bodemorganismen. Door mulch op de grond te laten verteren door het bodemleven, zoals wormen, pissebedden, duizendpoten, bacteriën en schimmels, ontstaat humusrijke grond vol voedingsstoffen voor de planten.

Lucht en vocht

Daarnaast graven wormen gangetjes en wordt de grond daardoor luchtig. Lucht en vocht dringen dan beter door, waardoor overvloedig regenwater makkelijker wegløopt. Een mulchlaag zorgt daarnaast voor een isolerende laag en beschermt de grond tegen vorst, warmte en uitdroging door de wind. Hoe dikker de laag, hoe beter de bescherming. In heel warme perioden (30° en meer) kan de temperatuur van de bodem oplopen tot 50°. Een mulchlaag van +/- 2 cm houdt de bodemtemperatuur gelijk aan de lucht, bij een laag van 8 à 10 cm blijft de ondergrond onder de (te hoge) luchttemperatuur.

In de herfst wordt mulch dan weer gebruikt om de grond te beschermen tegen vertering, uitspoeling en bevriezing, wat essentieel is voor een goede ontwikkeling van de planten in het komende jaar.



Mulchen de moestuin

Sommige moestuiniers verwijderen na de zomer alle aanwezige kruiden, ze spitten de grond om, egaliseren het oppervlak en gaan zo de winter in. Men denkt dat de grond aan het rusten is. De onbedekte grond rust echter niet, maar zakt in. De belangrijkste functie van wintermulch is om de grond van de moestuin te beschermen tegen uitdrogen en bevriezen. Voor wintermulch worden grove mulchmaterialen gebruikt, bijvoorbeeld stro. De dikte van de mulchlaag is best 6 tot 8 cm. Hoe dat het best gebeurt? Na de warme maanden wordt overblijvend kruid verwijderd, de grond losgemaakt, compost aangebracht en de bovenkant bedekt met een laag mulch. Ook in de serre is een laagje mulch een goede ‘investering’.



Lucht en vocht dringen beter door, waardoor de grond perfect is voor groeiende beplanting



Mulchen in de siertuin

In hun natuurlijke omgeving profiteren bomen en struiken van een ophoping van organisch materiaal (takjes, bladeren, ...) op de (bos) bodem. Maar in de tuin hebben ze te maken met veel hardere omstandigheden, en ook met concurrentie van onkruid en gras in de buurt. Een van de beste dingen die we kunnen doen om de natuurlijke, voedselrijke omstandigheden van de oorspronkelijke omgeving van een boom te herstellen, is ook hier mulchen. Organische mulch, zoals schors en houtsnippers, beschermt niet alleen boomwortels en stimuleert de groei, maar verbetert de gezondheid van bomen en struiken op de lange termijn aanzienlijk.

Mulch als tuindecoratie

Mulch is verkrijgbaar in verschillende materialen en is een van de meest effectieve manieren om planten gezond te houden. Naast organische mulch kunnen we ook kiezen voor anorganische mulch in de vorm van folie, grind en geëxpandeerde klei. Mulch kan dus ook als een decoratieve techniek worden beschouwd. Met behulp van deze materialen is het mogelijk om zowel bestaande structuren als structuren die nog in ontwikkeling zijn, om te vormen tot een visueel aantrekkelijk geheel. Met mulch als decor kan men de geometrie van de tuin veranderen, door bijvoorbeeld kronkelende lijnen statischer of net dynamischer maken. Elementen zoals een vroeger minder opvallend bloemenperk, zullen het middelpunt van de belangstelling worden.



Ook in de serre is een laagje mulch een goede ‘investering’



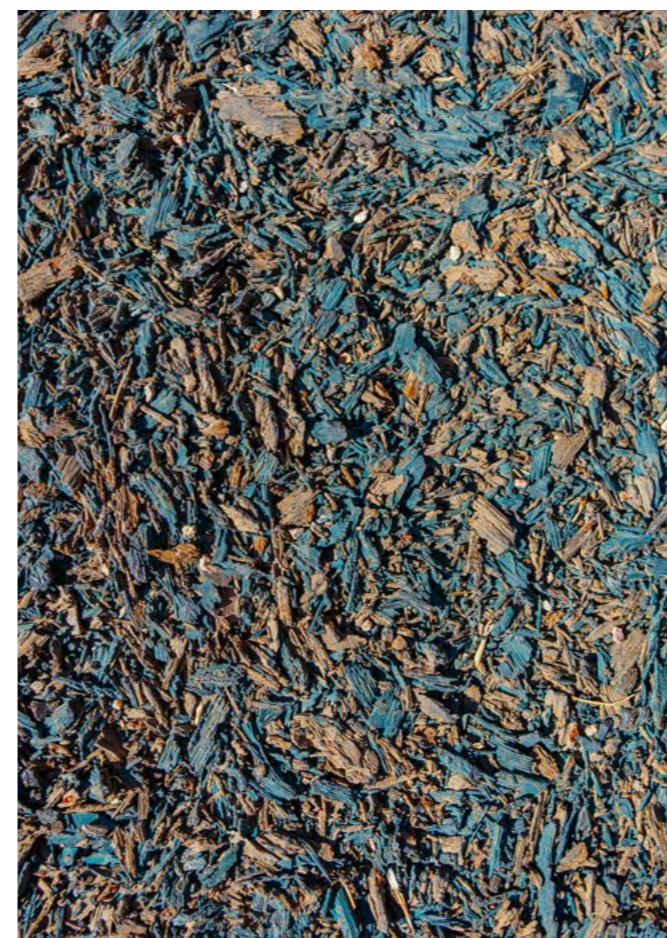
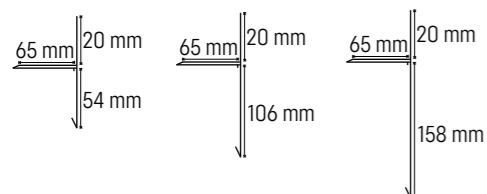
SIDESOL

DE STRAKSTE EN MEEST DESIGN-VOLLE AFWERKING VOOR UW TERRAS



- Discrete strakke lijn van 2mm dik langs rand tegel
- Onzichtbare bevestiging tussen de 2 elementen - voorkant blijft er strak uitzien
- 3 kleuren, 3 hoogtes en voorgemaakte hoeken

BESCHIKBARE HOOGTES:



In het voorjaar moeten we ervoor zorgen dat de groei van ontluikende planten niet worden afgeremd

Voordelen van mulchen

- Mulch houdt water vast in de bodem: de techniek voorkomt dat zonlicht volledig doordringt en de grond uitdroogt. Het vermindert ook de verdamping van het bodemoppervlak aanzienlijk.
- Mulch reguleert de temperatuur. Het biedt een isolatielaag die de bodem en boomwortels het hele jaar door beschermt tegen hevige schommelingen van het weer.
- Mulch voorkomt bodemerosie en verbetert de bodemstructuur: als schors en houtsnippers op natuurlijke wijze afbreken, komen er allerlei voedingsstoffen en organisch materiaal vrij die de bodem verrijken en vruchtbaarder maken. Mulch bevordert zelfs de groei van wortels.
- Mulch vermindert het aantal ongewenste kruiden aanzienlijk en helpt voorkomen dat ziekteverwekkers de grond binnendringen tijdens besproeien en regenen.
- Mulch voorkomt concurrentie van andere beplante materialen, zodat ook de boomwortels hun deel lucht, water en voedingsstoffen krijgen.

Mulchen heeft dus veel voordelen voor planten, maar is meer algemeen ook bevorderlijk voor de biodiversiteit in je tuin. Verschillende (kleine) dieren en insecten scharrelen graag door de mulch en vinden er schuilplekken, voedsel en bescherming tegen de kou. Ze trekken ook andere dieren aan zodat er terug 'leven in de tuin' komt.

Overdrijf niet

Mulchen kan het hele jaar door, enkel in het voorjaar moeten we ervoor zorgen dat de groei van ontluikende planten niet worden afgeremd. Ook na het zaaien is het niet meer dan logisch dat nieuwe planten kunnen ontkiemen en probleemloos doorstoten naar de bovengrond. Mulchen mag dan goed zijn voor het leven in de tuin, overdrijven is nu ook weer niet nodig. De juiste dikte van de mulchlaag is afhankelijk van het mulchmateriaal. De regel luidt: hoe fijner de mulch, hoe dunner het laagje. Er moet ten allen tijde voldoende lucht door de mulch heen kunnen, zodat de laag niet gaat rotten en vergisten. Een laag gras moet dunner worden aangebracht dan stro of een mengsel van bladeren en takken.

Tuinaannemers moeten zich ervan bewust zijn dat meer mulch niet altijd beter is, ook en vooral niet rond de stam van een plant. Jarenlang was 2 tot 3 centimeter de standaard, maar nu er meer wetenschappelijke inzichten zijn, gaan er meer en meer stemmen op om het mulchbed te beperken tot 1 à 1,5 centimeter, vooral dicht tegen de stam. Wanneer de grond dicht tegen de bomen echt bedolven wordt met mulch, ontstaan zogenaamde 'vulkaanbomen' en dat heeft dan weer invloed op hun vermogen om te overleven. Op lange termijn kan het potentiële ziektes uitlokken en de plant zelfs gewoon verstikken.

Onderhoud

Als er voor een organisch materiaal wordt gekozen, zoals schors of houtsnippers, hoeft men zich geen zorgen te maken over het eventueel verwijderen van mulch. Deze materialen ontbinden op natuurlijke wijze en zullen een reeks voedingsstoffen en organisch materiaal afgeven om de grond eronder te verrijken. Controleer wel regelmatig de dikte van de mulch om er zeker van te zijn dat de voordelen volledig behouden blijven. Afhankelijk van het soort mulch, zal het variëren wanneer men moet aanvullen.

Nadelen

In de eerste plaats zijn er organische materialen die niet passen als mulch. Wortelkruiden zijn geen goed idee omdat ze tot de groei en verspreiding van nieuwe onkruiden leiden. Voedselresten en groente- en fruitafval laten we ook beter eerst goed laten composteren. Mulch mag dan de groei van ongewenst kruid afblokken, de kans bestaat dat ze ook andere pas gezaaide en pril groeiende planten tegenhouden. Te veel mulch kan de grond verstikken of net een goede groeibodem verstrekken aan niet gewenste kruiden.

Modulair terrassysteem dat zich aanpast aan elke situatie en omgeving

Een solide en esthetische (outdoor)oplossing voor de installatie van effen terrassen op elke ondergrond? Het kan perfect dankzij de modulaire terrasdragers van SOLIDOR. Naast een hoge afwerkingsgraad en modulaire inzetbaarheid zijn de producten vervaardigd uit duurzame, onderhoudsvriendelijke en ecologisch verantwoorde materialen.

Tekst & foto's: Solidor



Gebruiksgemak en toegankelijkheid

Het modulaire systeem is inzetbaar in de meest complexe situaties en omgevingen en dat biedt niet alleen de uitvoerder, maar ook de voorschrijver een brede waaier aan mogelijkheden. "Er worden vandaag de dag veel terrassen geplaatst op terrasdragers", vertelt architect Piet Goddeeris van Bureau Goddeeris Architecten. "Dat komt door het gebruiksgemak en de toegankelijkheid. Mensen willen graag 'vlak' en zonder hindernissen van binnen naar buiten naar hun terras of balkon en omgekeerd stappen. En dat is heus niet alleen het geval bij oudere mensen, ook jongere bewoners weten dat voordeel naar waarde te schatten. Om probleemloos die 'overgang' te nemen, moet je een regelbaar terras hebben, maar een effen terras alleen volstaat niet. Je moet ook een terras met open voegen hebben zodat

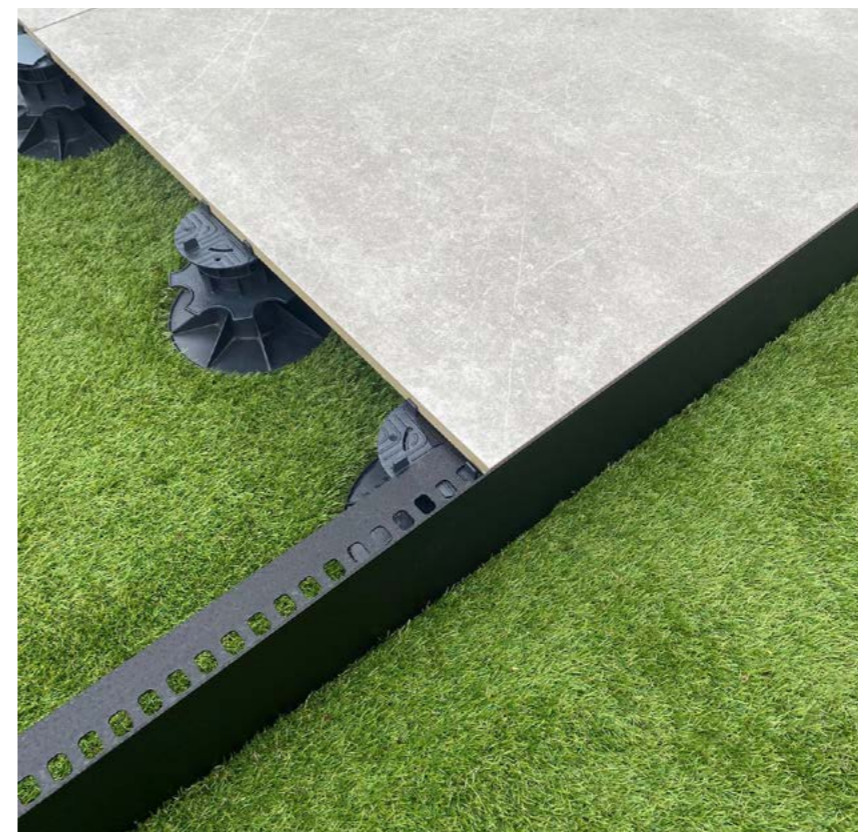
het eventueel aanwezige water onder de tegels weg kan. En dat kan allemaal met SOLIDOR."

Sidesol afwerkingsprofielen

De open voegen hebben als gevolg dat je met 'open randen' zit die vanzelfsprekend netjes afgewerkt moeten worden. "Ook daar heeft SOLIDOR met Sidesol de juiste oplossing voor. Sidesol is een afwerkingsprofiel met een dikte van 2 mm dat specifiek ontwikkeld werd voor terrassen op terrasdragers en maakt dat de zichtbare randen strak kunnen worden afgewerkt. Vroeger had je daar een soort inox profielen voor, maar daar was best veel werk aan. Nu gaat dat veel vlotter, aangezien het SOLIDOR systeem van regelbare terrasdragers in combinatie met de Sidesol profielen een naadloze montage met een heel strakke afwerking toelaat. Met behulp van



de SC Connector kunnen de verschillende profielen probleemloos met elkaar geconnecteerd worden. Je hebt bovendien de keuze uit drie verschillende profiel-afmetingen én verschillende kleuren zoals zwart, grijs en cortenstaal look. Voor ons betekent dat een zekere ontwerp vrijheid, ook al omdat er verschillende tegelformaten mogelijk zijn, waar wij dan weer andere patronen kunnen op ontwerpen."



Over de terrasdragers

De SOLIDOR terrasdragers zijn beschikbaar in verschillende uitvoeringen. Het systeem bestaat uit verschillende onderdelen en accessoires, specifiek gericht op de uitdagingen van zowel tegelterrassen als houten terrassen. De combinatie van de verschillende onderdelen zorgt voor modulariteit en flexibiliteit, en garandeert een hoge afwerkingsgraad.

- Het Comfort gamma bestaat uit vaste (vanaf 10 mm) en regelbare terrasdragers (vanaf 23 mm). De regelbare dragers zijn traploos verstelbaar vanaf 23 mm tot 100 mm hoogte.
- Het Premium gamma is een modulerbaar systeem van 17 mm tot 150 mm.
- Structusol is een innovatief aluminium draagsysteem dat compatibel is met de Comfort en Premium terrasdragers. Verschillende verbindingstukken garanderen een vlotte opbouw, terwijl handige voegstukken voor een beter watermanagement zorgen.
- Onder de noemer Firesol zijn er modulaire vlamwerende terrasdragers, met een hoogte van 35 mm en tot 220 mm. Firesol is vlamwerend en voldoet aan Euroklasse A1, beschikt telkens over een blokkeringsring (=niveauregelaar) en heeft een hoge draagkracht (3.000 kg/m²).
- De Sidesol hoogwaardige afwerkingsprofielen zijn speciaal ontworpen voor de afwerking van zichtbare randen op terrassen die ondersteund worden door terrasdragers. Deze profielen bieden niet alleen een esthetische waarde, maar zorgen ook voor extra duurzaamheid en bescherming van de terrasdragers en de terrasinstallatie.

Meer info: www.solidor.be

Ecologisch

Een ander voordeel is de duurzaamheid dankzij het gebruik van 80% lokaal gerecycleerd aluminium. "Maar dat is niet het volledige verhaal", stipt Piet Goddeeris aan. "De terrasdragers en het profiel passen ook in het verhaal van de demonteerbaarheid, wat dan weer een pluspunt is op vlak van CO2 uitstoot. Dat is een van de redenen waarom wij het SOLIDOR systeem al lang voorschrijven, maar ook het innovatieve aspect sprak ons al meteen aan. Bovendien blijft het systeem evolueren met de tijd, steeds met het oog op een nóg stabielere terras. Een ander voordeel is dat je voor het complete terras met een perfect op elkaar passend gamma van

producten kunt werken. Het is niet nodig verschillende leveranciers aan te spreken.

Iedereen tevreden

Nog een belangrijk punt: de uitvoerders zelf zijn ook tevreden van het systeem. "Het gebeurt vaak dat wij als architect producten voorschrijven, maar dat de uitvoerder met een eigen voorstel afkomt met zijn geprefereerde product. Op zich is dat misschien logisch, maar voor ons is dat soms vervelend, niet alleen op esthetisch vlak, maar ook en vooral naar verantwoordelijkheden toe. Met SOLIDOR hebben we dat probleem niet, omdat zowel wij als de uitvoerder ervoor kiezen."

SOLIDOR

SOLIDOR
Kouterstraat 11 B
8560 Wevelgem
België

+32 (0)56 41 35 70
info@solidor.be
www.solidor.be

Het hele jaar door bloemen in de tuin

Genieten van bloemen in de tuin is niet alleen voorbehouden aan de lente- en zomermaanden. Er zijn ook vaste planten die voor kleurenpracht zorgen in de herfst en winter. Het hele jaar door bloeiende bloemen kan perfect door te kiezen voor vroegbloeiende, zomerbloeiende en herfstbloeiende in combinatie met enkele vaste planten die in de winter bloeien.

Tekst: Wim Vander Haegen

Voorjaar

Vaste planten die al vroeg in het jaar bloeien zijn:

- **Brunnera macrophylla (Kaukasisch vergeet-mij-nietje):** bossige bodembedekker met grote ronde, heldergroene bladeren en kleine blauwe bloempjes.
- **Iberis sempervirens 'Schneeflocke' (Scheefkelk):** kleine, kransvormige, witte bloemen die als sneeuwvlokjes aan de korte stengels bungelen, contrasteren prachtig met de groene bladeren.
- **Phlox douglasii 'Lilac Cloud' (Dwergvlambloem):** sterke vaste plant die zich zowel in de border als in de rotstuin thuis voelt. Bloeit uitbundig met lila- en roze bloemen.
- **Geranium macrorrhizum (Ooievaarsbek):** snelgroeiende, bodembedekkende plant. Bloeit van mei tot eind juli met kleine rozerode bloemen.
- **Abeliophyllum distichum (Witte Forsythia):** attractieve heester die bloeit met kleine witte klokvormige bloemen voor het uitlopen.
- **Bergenia cordifolia (Schoenlappersplant):** bloeit in april en mei met donkerroze klokvormige bloemen aan rechtopstaande stengels.
- **Hamamelis (Toverhazelaar):** struik of klein boompje dat zeer vroeg bloeit in de winter met gele of oranje/rode bloemen.
- **Phlox subulata 'Moerheimii' (Vlambloem):** zodevormende en bodembedekkende plant die bloeit van april tot juni met zachtroze tot lila- en roze bloemen.
- **Pulmonaria angustifolia 'Azurea' (Longkruid):** prachtig groen blad zonder vlekken, bloeit uit rode knoppen met violetblauwe bloemen.
- **Viburnum tinus (Sneeuwbal):** winterbloeiend met roze tot wit verkleurende bloei. Na de bloei verschijnen zwarte bessen.



Brunnera macrophylla



Hamamelis



Pulmonaria angustifolia 'Azurea'



Phlox douglasii 'Lilac Cloud'



Iberis sempervirens 'Schneeflocke'

Zomer

Er is een zeer ruime keuze aan vaste planten die in de zomer op hun mooist zijn. Een selectie:

- **Agastache 'Blue Fortune' (Anijsplant of Dropplant):** bloeit doorlopend van juli tot eind september met violetblauwe bloemen. De plant is heel populair is bij vlinders en bijen.
- **Anthemis hybrida 'Sauce Hollandaise' (Gele kamille):** polvormende vaste plant die bloeit van juni tot september met lichtgele, ivorkleurige margrietachtige bloempjes met een gouden hart.
- **Astrantia major 'Pink Pride' (Zeeuws Knoopje):** bloeit rijkelijk met fijn gestructureerde oudroze bloemen en schutbladen met iets groen aan de toppen.

- **Hibiscus syriacus (Altheastruik of Tuinhibiscus)** komt eind juli tot eind augustus tot bloei met paarse, blauwe, roze en witte bloemen. Goede optie om de periode tussen hoogzomer en de herfst te overbruggen.
- **Hydrangea arborescens 'Strong Annabelle' (Annabelle hortensia):** bloeit van juni tot september met grote, bolvormige bloemen (tot 25 cm groot) in wit(groen) en roze.
- **Campanula (Klokjesbloem):** hoge, middel-hoge en lage klokjesbloemen die lang bloeien in de kleuren wit, roze, paars of lila. Heel goed te combineren met lavendel of rozen.
- **Lavandula angustifolia 'Munstead' (Lavendel):** kleine dwerg lavendelstruik die als een van de beste soorten wordt aanzien

wordt. Bloeit van mei tot juli met mooie geurende purperblauwe bloemen.

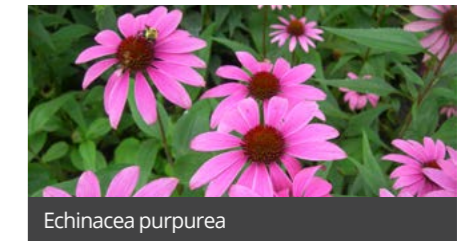
- **Lupinus (Lupine):** Lupinus 'Chandelier' bloeit in juni en juli met aantrekkelijke, roomgele bloemen in eindstandige trossen. Lupinus 'The Governor' is een bicolor russelhybride met blauwwitte, erwachtige bloemen in eindstandige volle trossen.
- **Delphinium (Ridderspoor):** bloeit in juni en juli met eventueel een tweede bloei (na snoei van de eerste) in augustus en september. Er bestaan veel soorten Ridderspoor in het wit-, paars-, roze- en blauwtinten.
- **Echinacea purpurea (Rode zonnehoe):** komt vlammend tot bloei in juli en augustus. Bloeit op hoge rood aangelopen stengels met grote purperroze bloemen.



Agastache 'Blue Fortune'



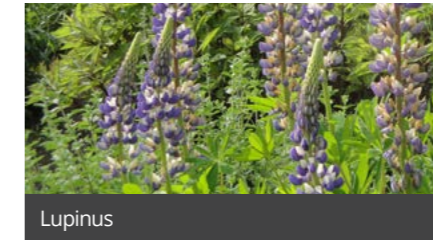
Anthemis hybrida 'Sauce Hollandaise'



Echinacea purpurea



Hydrangea arborescens 'Strong Annabelle'



Lupinus



Hibiscus syriacus

Herfst

Veel vaste planten gaan stilaan in winterslaap, maar er zijn er ook die pas in de herfst hun mooiste periode beleven:

- **Anemone hybrida 'Honorine Jobert' (Japanse anemoon of herfstanemoon):** bloeit van augustus tot oktober met grote witte enkelvoudige bloemen. Combineert prima met andere planten.
- **Aster novi belgii 'Winston Churchill' (Herfstaster):** populaire bodembedekker die bloeit van augustus tot en met oktober met een weelderige zee van paarse / karmijnrode bloemen.
- **Pennisetum alopecuroides 'Hamel' (Lampenpoetsersgras):** siergras dat bloeit van juli tot september met eerst groenachtige, roomwitte bloemaren die later in de herfst verrast met mooie bruinroze pluimen.
- **Rudbeckia fulgida (Gele zonnehoe):** bloeit tot in de late herfst. Er bestaan hoge en lage soorten in verschillende kleuren zoals geel, rood-bruin of oranje.
- **Sedum (Vetkruid):** borderplant die tot 50 cm hoog wordt en in september en oktober een prachtige dieproze-rode kleur krijgt.
- **Actaea simplex 'White Pearl' (Zilverkaars):** compact opgaande vaste plant met een bijna heesterachtig uiterlijk et helderwitte bloemen in overhangende, dikke bloemaren. Komt pas eind september goed op gang.
- **Viola (viooltjes):** verdragen een temperatuur tot -10 °C en blijven de hele winter groen. Ze bloeien vanaf september tot maart in veel verschillende kleuren.
- **Verbena bonariensis (Ijzerhard):** stevig vertakte plant met lila- en roze bloemetjes die tot diep in oktober bloeit.
- **Viburnum (Sneeuwbal):** zie hierboven. In het najaar schenkt deze plant roze of witte knoppen en vanaf januari vele kleine bloempjes. Blijft tot mei doorbloeien, dus een 'must-have' voor elk seizoen;
- **Cyclamen (Cyclaan):** plant pas op het einde van de zomer, zodat ze in de herfst en winter kunnen bloeien. Ze worden zo'n 15 cm hoog en zijn winterhard.



Helleborus orientalis 'Pretty Ellen Red'



Jasminum nudiflorum



Lonicera purpusii 'Winter beauty'



Sarcococca confusa

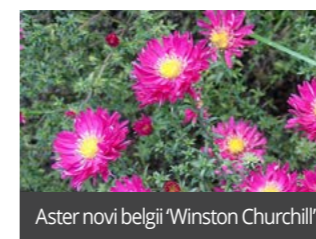
Winter

Ook in de winter kunnen we genieten van kleur in de tuin met:

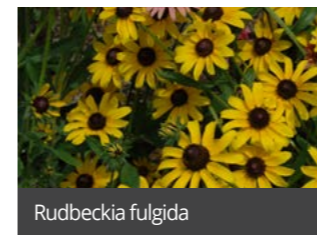
- **Helleborus orientalis 'Pretty Ellen Red':** bordeauxrood bloeiende nieskruid.
- **Helleborus niger (Kerstroos):** bloeit van december tot april in wit en roze tot diep paars en is zeer winterhard. De bladeren blijven het hele jaar door groen.
- **Parrotia persica (Perzische Ijzerhout):** heeft prachtige herfstkleuren, maar de (eerder kleine) bloemen verschijnen in januari.
- **Jasminum nudiflorum (Winterjasmijn):** vaste waarde in de winter-tuin. Bloeit van december tot maart met kleine, felgele, geurende bloempjes.
- **Viburnum farreri (Sneeuwbal):** winterbloeiende met trosvormige bloeiwijze met rozerode tot witte bloemen.
- **Mahonia aquifolium (Mahonia):** veelzijdige plant met gele bloemen die ontstaan in de winter. De stekelige bladeren geven een tropische uitstraling aan de wintertuin.
- **Erica darleyensis (Dopheide, Winterheide of Voorjaarsheide):** laagblijvende, wintergroene heester die van januari tot eind april bloeit met donkerroze, roze tot witte geurende bloemen.
- **Sarcococca confusa (Vleesbes):** volledig winterharde en groenblijvende heester die wat weg heeft van de buxus, maar dan met een groter blad. De witte bloemetjes die in de winter bloeien hebben een heerlijke, honingzoete geur. Na de bloeitijd verschijnen er decoratieve zwarte bessen.
- **Prunus subhirtella 'Autumnalis Rosea' (Japanse Sierkers):** boom die in de winter bloeit met prachtige roze bloemen. 10. Staartaar - Stachyurus chinensispraecox
- **Lonicera purpusii 'Winter beauty' (winterkamperfoelie):** prachtige klimplant met geurige, gele bloemen die in de winter verschijnen.



Actaea simplex 'White Pearl'



Aster novi belgii 'Winston Churchill'



Rudbeckia fulgida



Verbena bonariensis

Dirk Ballekens (BTV): "Tuincentra moeten terug naar de corebusiness"

Alvorens dieper in te gaan op de actuele situatie in de tuincentra-sector, willen we het eerst hebben over het afscheid van Dirk Ballekens als voorzitter van de Belgische Tuincentra Vereniging. Na vijf jaar aan het roer meent Dirk dat het tijd is om het stokje door te geven, al gebeurt dat in de beste verstandhouding. Hoe kijkt Dirk terug op de afgelopen vijf jaar en vooral: hoe ziet hij de toekomst van de sector in?

Tekst: Wim Vander Haegen



Planten kweken, uitzetten en water geven, rekken vullen, ... de 'handling' blijft arbeidsintensief

Tijd voor afscheid van BTV, Dirk?

"Inderdaad, het werd allemaal een beetje veel. Naast BTV run ik thuis een pompoenenkwekerij en ben ik actief als agrarisch lesgever en brouw ik ook nog twee bieren. Hoewel mijn taak als voorzitter op papier een halftijdse baan is, kroop daar toch heel wat tijd in. En ik word er natuurlijk ook niet jonger op (lacht). Op een bepaald moment ben ik gaan nadenken hoe ik de

rest van mijn carrière wilde invullen. Dat is een moeilijke afweging geweest: doe ik dit verder en bouw ik de rest af of omgekeerd? Het is dus het omgekeerde geworden en zijn we voor BTV een opvolger aan het zoeken. Tot die persoon ingewerkt is, blijf ik op post, dat zal dus wellicht nog enkele maanden zal zijn. Helemaal 'nieuw' wordt het niet, want er is hier ook nog iemand die freelance het secretariaat leidt en die blijft aan boord."

Uit ons vorige gesprek, ondertussen ruim een jaar geleden, kwam naar voor dat het eerste 'probleem' waar de sector mee te kampen had, personeel was. We veronderstellen dat die situatie niet in één, twee, drie opgelost is?

"Dat is altijd al een probleem geweest en het ziet er niet naar uit dat daar een kant-en-klare oplossing voor is. Zet twee uitbaters van tuincentrum bij elkaar in een snelwegrestaurant en na 2 minuten gaat dat doorgaans al over personeel. We kennen de arbeidsmarkt: voor de komende vijftien jaar betekent dat honderd uitstromers en tachtig instromers. Dus al het werk van vijf mensen moet gedaan worden door vier. We hebben vandaag tools zoals AI en ChatGPT, die misschien wel een beetje gaan helpen, maar in de praktijk gaat het in een tuincentrum over uitvoeren. Planten kweken, uitzetten en water geven, rekken vullen, ... kortom de 'handling' blijft relatief arbeidsintensief. Gelukkig kunnen we in onze sector beroep doen op studentenarbeid, anders zag het er nog beroerder uit. We zijn dus blij dat de nieuwe federale regering de initiële vermindering van studentenarbeid niet gaat doorvoeren, maar integendeel gaat uitbreiden naar 650 uur in plaats van 600. De regering wil ook de flexi jobs een boost geven, en ook dat vangnet is goed nieuws voor onze sector. Maar eerlijk gezegd is 'personeel' het verkeerde antwoord op de vraag wat de belangrijkste kopzorg is voor de tuincentrumuitbater. De échte uitdaging schuilt in de klimaatverandering, de evolutie naar defossilisering en de nijpende problemen met vergunningen. Bij BTV zien we die bui hangen en we weten ook dat die zich aan het ontwikkelen is tot een onweer, terwijl er op het terrein te weinig wordt gedaan om dat goed voor te bereiden."

Kun je dat verder duiden?

"De BTV is goed geplaatst om alles wat met regelgeving te maken heeft in een vroeg stadium te detecteren en te capteren. Er komt een berg milieu- en klimaatregelgeving op ons af die een sterke impact zal hebben en waarbij wij ons afvragen hoeveel er van onze 160 leden hierdoor in hun voortbestaan bedreigd worden. Wij hebben hier de afgelopen twee jaar de structuur van het VEKA (Vlaams Energie- en KlimaatAgentschap) leren kennen. Zij moeten in Vlaanderen de Europese richtlijnen uitvoeren, waarbij Europa het pad uitgetekend heeft om tegen 2050 de CO²-uitstoot van alle gebouwen in Vlaanderen drastisch naar beneden te halen. Voor niet-residentiële gebouwen spreken we over 'koolstofneutraliteit' als langetermijndoelstelling. Dat betekent dat ze geen CO² meer mogen uitstoten en dus geen fossiele brandstoffen meer mogen gebruiken. Dat zal naar mijn gevoel misschien niet of toch niet helemaal lukken, maar er zullen wel aanzienlijke stappen in die richting worden gezet. Vorig jaar hebben we al een verplichting gezien op het installeren van twee laadpunten op parkings groter dan twintig plaatsen. In loop van de tweede helft van vorig jaar zijn



we er ook van op de hoogte gesteld dat niet-residentiële gebouwen van meer dan 200 vierkante meter, dus het gros van de tuincentra, een EPC keuring zullen moeten laten doen. Die EPC-score is momenteel niet bindend en zal geen verkoop tegenhouden, maar er wordt toch al aangegeven dat tuincentra tegen 2030 5% of 10% van hun energie zelf moeten gaan opwekken. Je voelt nu al de druk komen dat we zullen evolueren naar een situatie gelijk met die van de woning die je niet meer kunt verkopen of verhuren als de EPC score niet bekend of niet voldoende goed is. En dan is er ook nog de handel in uitstootrechten (EU-ETS) die nu geldt voor industriële installaties. Die koolstof-taxatie (ETS1) bestaat al voor de grote uitstoters zoals fabrikanten van cement, staal, enzovoort, maar kom er ook voor particulieren en andere bedrijven (ETS2). Hier komen we weer terecht bij de fossiele brandstoffen. Als we dat goed berekend hebben, betekent dit dat er vanaf 1 januari '27 een bijkomende taks van kracht wordt op diesel, gas en benzine van ongeveer 8%. Als je de plannen leest die Europa daarmee heeft, zou dat tegen 2030 ook kunnen opgetrokken worden naar een meerprijs van 20 à 30% ..."

Moeten tuincentra dan ook de baan op om te gaan protesteren?

"Je weet natuurlijk nooit ... We hebben in de landbouw gezien dat protesten toch wel wat regelgeving kunnen wegdrücken. Trump gaat voor deregulering en Europa spreekt toch ook van een tragere regulering, zelfs deels deregulering. Wat het tijdsplan gaat zijn, daar kunnen we alleen maar naar gissen, maar die evolutie is er in elk geval, dus valt het dan ook niet uit te sluiten. Ik denk dat fossiele brandstoffen in elk geval uit de markt geprijsd gaan worden en onze tuincentra een omslag moeten doen naar



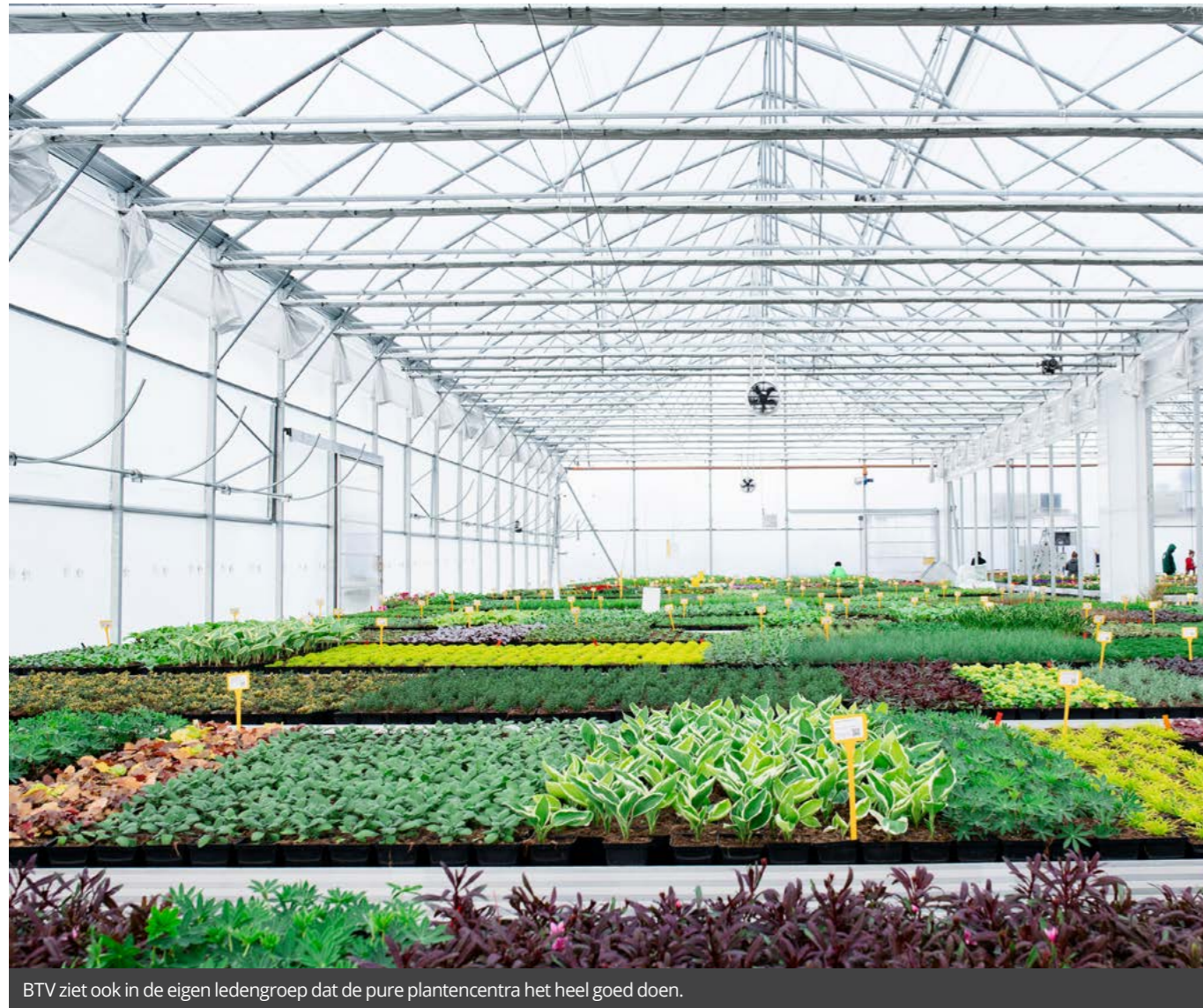
Er komt een ongelooflijke vergroeninggolf op ons af en het potentieel voor de tuincentra is daar heel erg goed, want dat is en blijft onze corebusiness

Dirk Ballekens
BTV

minder fossiel. Zonnepanelen, diepteboorings, warmtepompen, ... dat kan allemaal, maar dat conflicteert dan weer hard met de regelgeving om de nodige vergunningen te krijgen. In Vlaanderen hebben we behoorlijk wat tuincentra die in mindere of meerdere mate zonevreemd zijn. Hoe gaat dat dan stroken met de nodige vergunningen voor het realiseren van energetische plannen?"

Uitdagingen, dus ...?

"In de tuincentra-sector gaat zich dat de komende tien jaar allemaal met elkaar vervlechten. Naar mijn gevoel zal er tegen 2035 meer veranderen dan wat de afgelopen dertig jaar hebben zien veranderen. We hebben vandaag veel oude structuren staan en die blijven ook staan, omdat er geen vergunningen worden uitgereikt. Nochtans zien we in de klimaatverandering grote kansen voor tuin- en vooral



BTV ziet ook in de eigen ledengroep dat de pure plantencentra het heel goed doen.

plantencentra. In Parijs is men tot de conclusie gekomen dat de stad tegen 2050 zo goed als onleefbaar wordt door zomerhitte, het zogenaamde 'stedelijk hitte-eiland effect'. Dus heeft men het over wadi's aanleggen, vergroenen van pleinen, zinken daken afdekken met plantenbakken, ... Stedelijke vergroening is iets dat we sneller dan we denken zullen moeten uitrollen. Groene gevels, groendaken, zelfs de kleur van de bestrating in Parijs wordt aangepast naar lichtbeige om uiteindelijk in tegenstelling tot zwart en tarmac, minder hitte aan aan te trekken. We zien dat trouwens ook al bezig in een aantal Duitse steden. Er komt een ongelooflijke vergroeninggolf op ons af en het potentieel voor de tuincentra is daar heel erg goed, want dat is en blijft onze corebusiness."

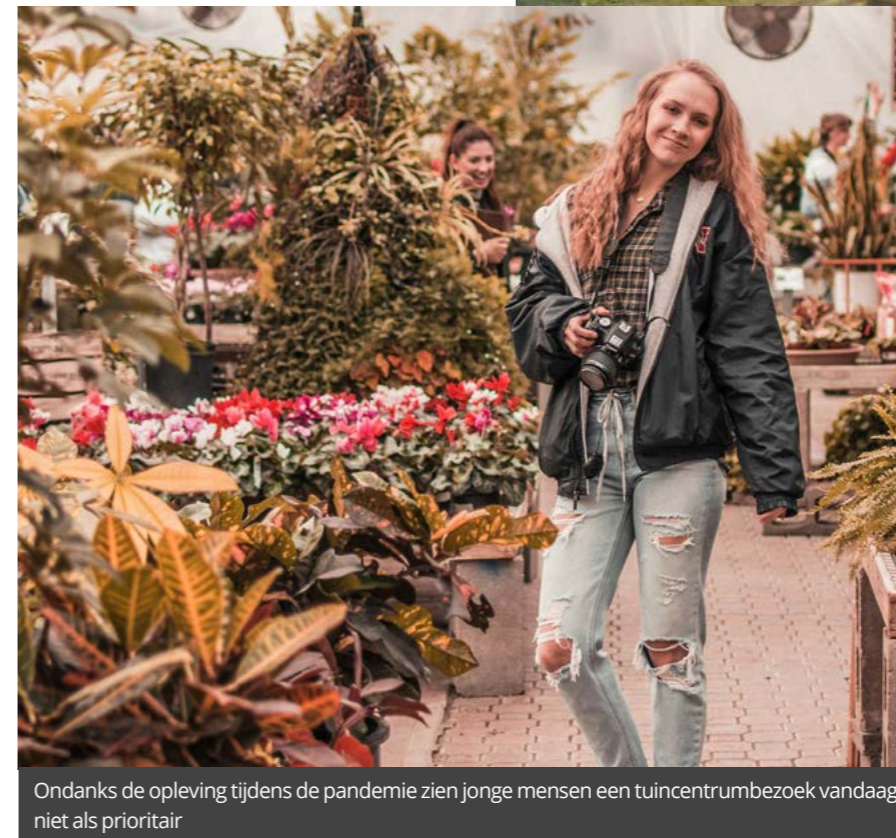
Ons vorige gesprek vond plaats in de naloop van de pandemie. Bleek dat tuincentra toen een jonger publiek aanboorden en je sprak de hoop uit dat zich dat verder zou zetten. Is dat het geval?

"Ik denk van niet. Uit studies, bijvoorbeeld het marktonderzoek van VLAM en ons eigen grote BTV marktonderzoek van vorig jaar blijkt ten eerste al

dat er erg weinig respondenten zijn uit de jeugd. Jonge mensen zien een tuincentrumbezoek niet als prioritair. Er zijn ook veel andere manieren waar jonge mensen met groen in contact komen. Lokale stedelijke winkels zijn daar een voorbeeld van, maar bijvoorbeeld ook Ikea is een belangrijke factor in groen verschaffen. Verjonging is een tendens, maar in tuincentra zien we dat helaas niet echt. Op zich is dat nu ook niet problematisch, want er zijn finaal ook steeds meer oudere mensen en die pool is voor tuincentra wél groot. Maar om nog even terug te keren op corona: voor de tuincentra is dat onverwacht een gigantische commerciële meevaller geweest. Als één van de weinige kanalen die open waren op het hoogtepunt van de pandemie waren wij zowat de 'refuge plek'. Mensen konden niet naar het buitenland, kwamen naar tuincentra, kochten groen en waren met huisdieren bezig. Ik denk dat van nu tot 2050 het jaar 2021 de geschiedenisboeken zal ingaan als het topjaar van de tuincentra. Nadien is het minder geworden. De energiecrisis heeft sterke druk gezet op het budget van de mensen, maar heeft ook de tuincentra op gigantisch hoge kosten gejaagd. En dan is er ook nog een inflatie-opstoot bij gekomen."

En dan hebben we het nog niet gehad over de toenemende concurrentie van het internet ...

"In de coronatijd is dat uiteraard het geval geweest. Het marktaandeel online is nadien ietwat teruggevallen, maar we stellen toch weer vast dat het segment tuin online vorig jaar toch weer met 1% is gestegen. Maar goed, als je alle categorieën samen bekijkt, gaat 30% online. Bij 'groen' is dat maar 3%. Als ik na vijf jaar in de branche een belangrijke conclusie kan trekken, is dat tuincentra tussen pakweg 1980 en 2020 of tot net daarvoor gigantisch geprofiteerd hebben van branchevervreemding, branchevervaging en globalisering. Op bepaalde plaatsen waren in het najaar in tuincentra eigenlijk geen planten meer te zien, maar nog enkel kerstmarkt en decoratie. Die slinger keert nu terug want al die additionele categorieën worden vandaag langs alle kanten aangevallen. Je koopt nu eenmaal veel makkelijker een kunstkerstboom en decoratiespullen online dan pakweg vier geraniums, vier surfinia's en enkele fruitboompjes. In datzelfde segment van tuinmeubelen en decoratie heb je een scherpe concurrentie van de zogenaamde 'prijsbrekers'."



Ondanks de opleving tijdens de pandemie zien jonge mensen een tuincentrumbezoek vandaag niet als prioritair

"Alles wat niet met onze corebusiness te maken heeft, staat in tuincentra erg duidelijk onder druk. En vanuit de Belgische Tuincentra Vereniging vinden wij dat we daar ook de juiste conclusies moeten uit trekken. Het heeft geen zin om die tuincentra vol te zetten met Aziatische rommel en nevenassortimenten, wetende dat we daar niet het prioritair kanaal in zijn. Ons grote tuinonderzoek geeft aan dat mensen tuincentra bezoeken voor heel welbepaalde segmenten. En dat zijn planten, plantenbescherming, meststoffen en potgrond, plantendecoratie en -potten. Zodra je verder gaat kijken, bijvoorbeeld naar tuinmeubelen, zien mensen tuincentra al niet

meer als het prioritair kanaal. Dat doen ze ook niet met barbecues, zelfs niet meer met bepaalde kerstmateriaal. Conclusie: aan de ene kant zien we de stedelijke vergroening, waarbij we Vlaanderen eigenlijk als een groot stadsgewest mogen beschouwen. Aan de andere kant stellen we vast dat die planten erg weinig online gekocht worden. Dat blijft een 'fysiek gebeuren'. We moeten terug naar die corebusiness en alles wat er rond hangt. Omdat die markt gaat stijgen, omdat er weinig online concurrentie is. En ook omdat we zien dat er erg weinig tuincentra bij komen. De markt van de foodretail daarentegen ontploft wat betreft het aantal vestigingen...

Colruyt, Spar, Aldi, Lidl, nu ook Jumbo, AH, Carrefour, ... allemaal openen ze nieuwe vestigingen. In die afgelopen dertig jaar hebben we finaal weinig nieuwe tuincentra zien bijkomen, je ziet er veeleer eentje verdwijnen ... Wat dus betekent dat de ruimtelijke problemen om een tuincentrum te bouwen en/of in stand te houden eigenlijk ook een gigantische kans is ... Op voorwaarde dat we ons concentreren op kernassortimenten. We zien ook in onze eigen ledengroep dat de pure plantencentra het heel goed doen. Zij hebben ook veel minder last van de problematiek van defossilisering. Omdat ze geen kerstmarkt doen, omdat ze in open lucht verkopen, ... Er zijn er die een elektriciteitsfactuur hebben die op jaarbasis amper groter is dan die van drie gezinnen samen."

Moet dan ook de cafetaria verdwijnen?

"Nee, dat vinden wij helemaal niet verkeerd. Dat is een beetje cultureel bepaald. In Nederland is de integratie van een tearoom en restaurant in een middelgroot of groot tuincentrum eigenlijk een evidentie. De Nederlandse consument ziet een tuincentrumbezoek automatisch gelinkt aan een horecabezoek. Waarbij het voor een tuincentrum niet noodzakelijk de meest rendabele afdeling is. We weten allemaal dat horeca een moeilijk verhaal is, maar het kan toch wel



helpen om je te onderscheiden van de concurrentie. Het kan ook nog op een ander punt helpen met name op vlak van de elektrificatie van het voertuigenpark. Ik heb het dan over een tuincentrum met een parking met laadpalen en laadpunten. Een auto laden neemt tijd in beslag. Die tijd spenderen de mensen dan in de winkel. Hebben ze weinig nodig, dan nog heb je ze in ieder geval in de winkel. En als je dat dan kunt combineren met horeca ... is dat zeker een pluspunt."

Valt er iets te doen met 'lokale producten' op de vloer?

"Er zijn inderdaad tuincentra die daar aan meedoen, en dat is inderdaad niet verkeerd. In Frankrijk is die tendens zelfs heel sterk aanwezig, al is dat nu ook weer niet eindeloos rekbaar. In de coronaperiode zochten mensen hun soelaas in kleine lokale winkels en ook in tuincentra gingen lokale producten vlot over de toonbank. Iedereen dacht in 2021 dat die korte keten volledig gelanceerd was en dat we na corona zouden doorgaan, maar de waarheid gebiedt ons te zeggen dat dit niet gebeurd is. Dat heeft ook te maken met de algemene kostenstijging. Consumenten krijgen af te rekenen met grote

facturen, een deel van die klanten gaat dan terug naar de prijsbrekers ... en koopt minder of geen lokale producten meer, laat staan dat ze dat in een tuincentrum doen."

Ten slotte nog een vraag over opvolging. In onze sector is het min of meer een gewoonte dat de uitbating overgaat van de ouders naar (een van) de kinderen. Hoe zie jij dat evolueren, rekening houdend met alles wat we net hebben aangehaald?

"Er staat hier geen kristallen bol op tafel (lacht), maar ik zie dat toch veranderen. Misschien niet zozeer in de tuincentra zelf, maar zeker en vast bij de plantenkwekers, en dat zijn en blijven onze belangrijkste partners. Mensen die met pensioen willen gaan, hebben vaak kinderen die goed hebben gestudeerd en een diploma op zak hebben. Momenteel krijgen die heel mooie kansen op de arbeidsmarkt. Ze horen vader en moeder ook altijd maar bezig over de klimaatverandering, het gebrek of net een teveel aan water en de export naar Engeland die na Brexit onder druk staat. Ze horen over problemen met het FAVV, met de regelgeving rond vergunningen,

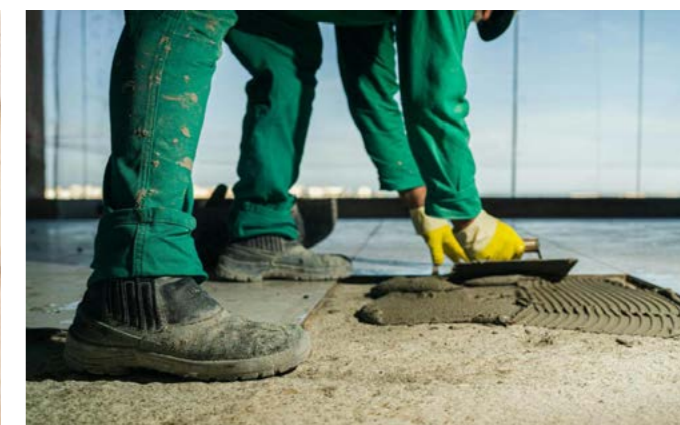
bijkomende taksen, het plantenpaspoort, het zware fysieke werk, geen personeel vinden, ... Dan zeggen jonge mensen: "Pa en ma, we gaan iets anders doen". En eerlijk gezegd, soms zijn pa en ma er ook nog blij mee. Een gevolg daarvan is dat het speelveld tussen tuincentra en hun plantenvoerders niet meer hetzelfde is van tien en twintig jaar geleden. Het is niet dat tuincentra nog een overschot hebben aan gespecialiseerde kwekers. Tuincentra zijn zich daar ook wel bewust van en zien de kweker ook als een noodzakelijke partner die - terecht! - met respect moet worden behandeld. Als we meer en meer richting plantencentra evolueren, en ik blijf erop hameren dat dit een noodzaak wordt, dan zijn zij dé leveranciers die we moeten koesteren."

ACTUA

Prijzen bouwmaterialen zakken naar niveau van voor oorlog Oekraïne

Ondanks de geopolitieke spanningen die vandaag de nieuwsbulletins overheersen, zullen de prijzen van de belangrijkste bouwmaterialen wellicht niet meteen toenemen. In vergelijking met januari 2022 is de prijs van een aantal veelgebruikte materialen zelfs sterk verminderd. Ook de invoerheffingen van president Donald Trump baren (momenteel) geen echte zorgen.

Tekst: Wim Vander Haegen



Stabilisering van de prijzen

Belangrijke bouwmaterialen, zoals staal (min 17%), aluminium (min 15%), hout (min 27%) en plastic voor leidingen en isolatie (min 34%) zijn vandaag fors goedkoper dan drie jaar geleden, zo blijkt uit een analyse die Embuild maakte. De oorlog in Oekraïne en de daaruit vloeiende energiecrisis maakten bouwmaterialen een stuk duurder, maar een aantal veelgebruikte

materialen zijn nu opnieuw een stuk goedkoper dan voor de start van die oorlog. Andere materialen zijn wel nog duurder dan voor de start van de Russische invasie, zodat we in het algemeen kunnen spreken van een stabilisering van de prijzen.

De situatie vandaag

In vergelijking met januari 2022 is de prijs van een aantal veelgebruikte bouwmaterialen sterk verminderd (situatie begin 2025):

- Staal: -16,6%
- Hout: -27,3%
- Non-ferro (aluminium, koper, zink, lood): -14,9%
- Plastic (PVC, polyurethaan isolatie): -34,4%

Een aantal andere materialen blijven wel nog duurder dan 3 jaar geleden:

- Zand en grind: +27,7%
- Baksteen: +25,6%
- Cement: +35,6%

Amerikaanse importheffingen

Gemiddeld kunnen we dus spreken van een stabilisering. Nu de situatie op internationaal vlak strakgespannen staat en de Verenigde Staten allerlei importheffingen invoert en

opdrijft, bestaat de vrees dat de prijzen van bouwmaterialen hier de speelbal van zouden kunnen worden. Die vrees blijkt volgens Embuild ongegrond op korte termijn. Amerikaanse importheffingen op bijvoorbeeld Chinees staal of Canadees hout zijn zelfs eerder positief voor de bouwsector in ons land, vermits het aanbod aan beide producten hier dan groter wordt en de prijs verder kan dalen. Mocht Europa dan weer invoerheffingen gaan invoeren op allerlei materialen uit de Verenigde Staten, hoeft dat op zich ook geen groot probleem te zijn. De bouw- en installatiesector in ons land voert slechts 25% van alle ruwbouwmaterialen in en de overgrote meerderheid daarvan komt uit de Europese Unie zelf.

"Het is zeer positief dat de prijzen van een aantal bouwmaterialen opnieuw sterk gezakt zijn", stelt Niko Demeester, CEO van Embuild. "Dat is een opsteker voor de bouwbedrijven en voor de consument, want het helpt om de kosten van (ver)bouwen onder controle te houden. Een andere belangrijke component van de bouwkost wordt echter gevormd door de loonkost: die blijft structureel stijgen, waardoor een algemene prijsdaling van de bouwkost jammer genoeg onmogelijk is."



Onze sector importeert maar een kwart van al deze ruwbouw materialen uit andere landen, waarvan de overgrote meerderheid uit de EU zelf en zo goed als niets uit de VS

Niko Demeester
CEO, Embuild

Benieuwd hoe Tuinmeubelwereld.nl, Westwing en Veloretti hun XL-producten verzenden?

Ontdek Extra@Home, de troef van PostNL voor XL-bezorging



PostNL is al jaren een favoriet in de Benelux, bekend om het efficiënt bezorgen van zowel kleine als grote pakketten. Met Extra@Home richten ze zich specifiek op de bezorging van grote en zware producten, zoals tuinsets, parasols en grote BBQ's. Deze service biedt niet alleen de bezorging, maar ook installatie en het meenemen van verpakkingsmateriaal. Dit stelt webshops in staat hun klanten een uitstekende ervaring te bieden.

Tekst & foto's: PostNL - Extra@Home



Persoonlijke service die impact maakt

Een positieve klantbeleving begint bij de bestelling. PostNL Extra@Home fungeert als het visitekaartje van de webshop aan de deur, wat een blijvende indruk op klanten achterlaat. De klanttevredenheid wordt gemeten met een NPS-score die momenteel gemiddeld boven de 65 ligt, dankzij goed opgeleide bezorgers en heldere communicatie. De leveringen kunnen in real-time via een klantendashboard gevolgd worden.

Jouw bezorging, jouw keuze

Bij Extra@Home bepaal je als webshop zelf hoe de bezorgservice eruitziet. Of het nu gaat om bezorging tot in de achtertuin, of het meenemen van verpakkingsmateriaal, er zijn opties die aansluiten bij elke consumentenwens. Deze flexibiliteit is cruciaal voor bedrijven zoals Westwing, Veloretti en Decathlon.



Bij PostNL kiezen we uit diverse diensten voor zowel kleine pakketten als grotere goederen. We gebruiken bijvoorbeeld de Extra@Home topservice, waarbij producten op de juiste plek binnen worden gezet en verpakkingsmaterialen worden mee teruggenomen.

Axel Meynen
Transportmanager bij Westwing



Minder impact op het milieu

PostNL Extra@Home streeft ernaar om hun XL-netwerk milieuvriendelijker te maken. Ze zetten elektrische voertuigen in voor de last mile en gebruiken HVO100-brandstof voor de first- en middle-mile. Het doel is een CO2-reductie van 92% tegen 2029, wat vraagt om innovatieve oplossingen zoals minder retourzendingen door efficiëntere sortering.



Binnen het hele bedrijf streven we naar duurzaamheid. We werken alleen samen met partners die die ambitie delen en zoeken gezamenlijk naar oplossingen die de impact op het milieu verlagen.

Thijs Bielars
Transportmanager B2C bij Decathlon

Jouw partner voor XL service

PostNL Extra@Home biedt dus meer dan alleen een bezorgdienst. Ze zorgen voor een complete klantbeleving met goede communicatie en maatwerk in de last mile. In de competitieve e-commerce markt kan een goede service het verschil maken tussen een eenmalige aankoop of een trouwe klant.



Lees er alles over in het nieuwste Extra@Home magazine:

Maak het verschil met bezorging van XL-producten | PostNL of contacteer één van onze accountmanagers.



PostNL
Europark-West 65
9100 Sint-Niklaas
België

+32 (0)3 760 05 19
extra.home@postnl.be
postnl.be

Tuinverlichting vereist een oordeelkundige aanpak

Het ontwerpen van een mooie tuinverlichting is zowel een kunst als een wetenschap. Als het goed gedaan wordt, verandert het elke buitenruimte in een functionele, uitnodigende en visueel aantrekkelijke omgeving waar bewoners dag en nacht van kunnen genieten. Maar hoe gaan we nu te werk? En met welke technische factoren moeten we rekening houden?

Tekst: Wim Vander Haegen

Kenmerken van de tuin

Maak eerst een lichtplan van de tuin. Bepaal welke gebieden baat hebben bij de verlichting en hoe specifieke kenmerken kunnen worden versterkt:

- **Paden** zorgen voor een veilige navigatie en leiden de bewegingsstroom.
- **Zitgedeeltes** creëren uitnodigende ruimtes voor ontspanning of vermaak.
- **Architecturale kenmerken:** markeer bepaalde muren, pergola's, tuinhuisjes, ...
- **Accentpunten:** duidt bepaalde bomen, beelden, waterpartijen,

Doel van de tuinverlichting

Bepaal tegelijk het type verlichting:

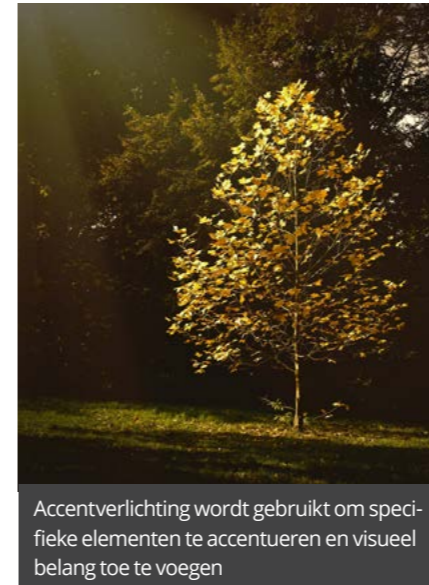
- **Sfeerverlichting** / achtergrondverlichting zorgt voor algemene, sfeervolle verlichting om een uitnodigende 'gloed' in de tuin te creëren.
- **Taakverlichting** is een gerichte verlichting voor functionele doeleinden, zoals het navigeren over paden of het verlichten van trappen.
- **Accentverlichting** wordt gebruikt om specifieke kenmerken te accentueren en visueel belang toe te voegen. Denk aan bomen, bepaalde struiken, objecten, beelden of andere architecturale elementen.



Gerichte verlichting voor functionele doeleinden, zoals het navigeren over paden



Door lagen oordeelkundig te combineren, zal de tuin dynamisch aanvoelen



Accentverlichting wordt gebruikt om specifieke elementen te accentueren en visueel belang toe te voegen



Schaduwen voegen diepte en dynamiek toe

Verlichting in lagen

Een professioneel ontworpen tuin bevat meerdere lagen verlichting om diepte en balans te creëren.

- **Basislaag:** achtergrondverlichting zorgt ervoor dat de tuin als één geheel verlicht wordt en creëert overzicht, helderheid en veiligheid. Omdat deze verlichting niet te veel mag opvallen, opteren we voor een niet te felle verlichting met lampen van 500-700 lumen in de lichtkleur 4000K neutraal wit (zie verder). Een lichtkleur met een hogere kelvinwaarde maakt dat de tuinverlichting feller oogt. De aangewezen plaatsen voor basisverlichting zijn bv. de afsluitingen/schutting en de gevel.
- **Middelste laag:** specifieke taakverlichting voor paden, gezellige hoekjes en functionele gebieden.
- **Accentlaag:** om de aandacht te vestigen op belangrijke kenmerken. Hier vaak wordt geopteerd voor een 'richtbare verlichting' zoals een wandspot, een prikspot of een grondspot. Bij accentverlichting kiezen we lampen met een kleine stralingshoek (45 graden) zodat de lichtstralen geconcentreerd zijn en bepaalde elementen goed kunnen uitlichten. Kies hier voor een duidelijke, maar sfeervolle lichtkleur (2700K - 3000K), eventueel met afwisseling in kleur.

Door deze lagen oordeelkundig te combineren, zal de tuin dynamisch en goed ontworpen aanvoelen. Denk hier ook aan het integreren van geavanceerde functies zoals dimmen, slimme bediening en kleuraanpassing.

Plaatsing van de verlichting

De plaatsing van uw verlichting is cruciaal om de gewenste uitstraling te krijgen.

- **Vermijd overbelichting:** te veel verlichting kan de ruimte overweldigen en afbreuk doen aan de schoonheid ervan. Gebruik verlichting strategisch om te versterken, niet om te overheersen.
- **Creëer contrasten met licht en schaduw:** schaduwen voegen diepte en dynamiek toe aan uw tuin. Gebruik bv. uplights of gerichte verlichting om contrast te creëren.
- **Gelijkmatige afstand:** hou bij paden of omheiningen een gelijkmatige afstand aan voor een uniforme uitstraling.

Stroomvoorziening

Eenmaal de tuinverlichting is ingetekend, gaan we over naar de bekabeling van de lampen. Niemand wil een wirwar aan zichtbare kabels, daarom moeten deze vooraf worden ingetekend en waar mogelijk weggewerkt worden, bij voorkeur onder de grond of achter een struik. Hou rekening met zo weinig kabel en zo weinig mogelijk 'verbindingen' (= verlengen of opsplitsen van een kabel met behulp van een kabelverbinder). Elke verbinding kan immers waterschade oplopen. In de handel zijn er weliswaar uitstekende waterdichte kabelverbinders beschikbaar, maar hoe meer er



Hou bij paden of omheiningen een gelijkmatige afstand aan voor een uniforme uitstraling

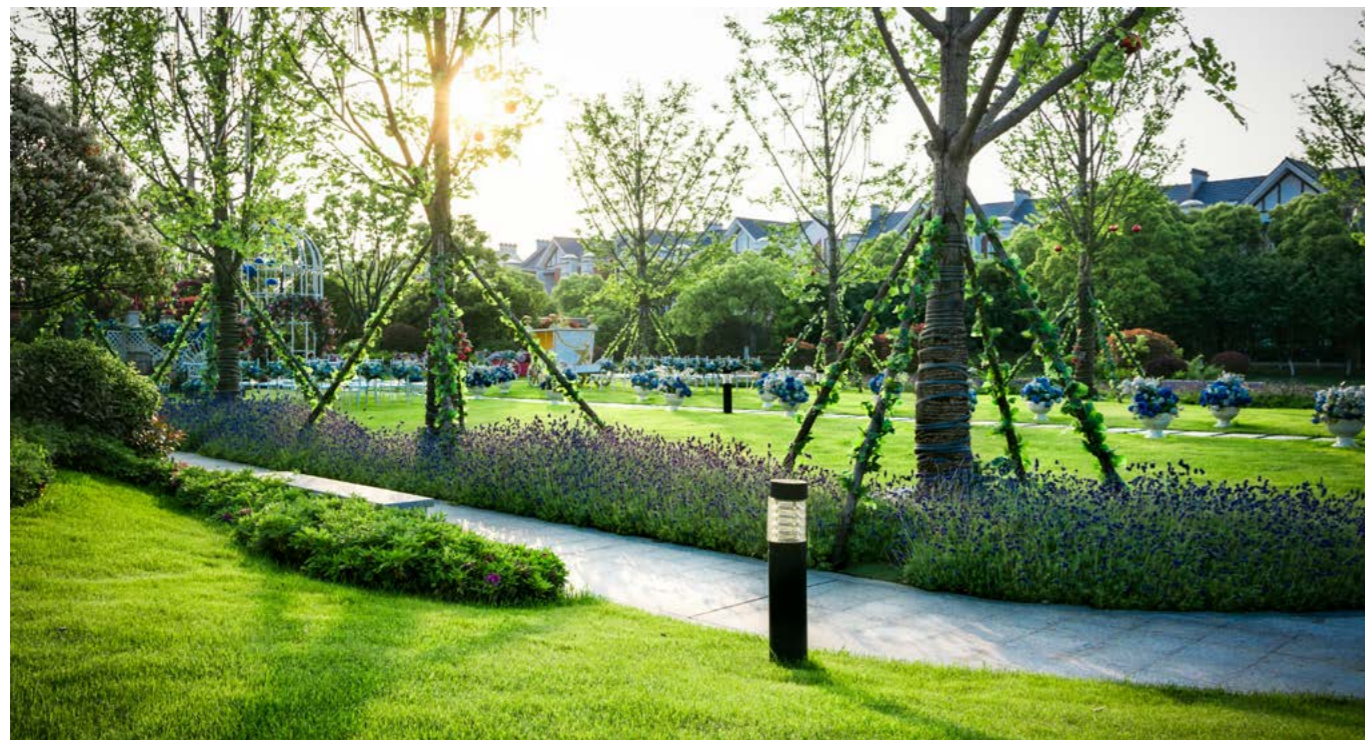
geplaatst worden, hoe groter de kans op fouten. Het is beter zoveel mogelijk rechtstreekse kabels aan te leggen.

Voltage

Wat voltage betreft, hebben we de keuze uit 230V volt of 12V spanning. Bij 230V sluit je de buitenlamp direct op een stroompunt aan. De meest gebruikte en eenvoudigste manier vandaag is echter 12 volt, waarbij de 230V uit het stopcontact via een transformator wordt omgezet in laagspanning. De lagere spanning verhoogt de veiligheid. Bovendien hoeven de kabels niet diep onder de grond. Je hoeft dus de hele tuin niet overhoop te halen. Ook uitbreiden is eenvoudig dankzij de opbouw van het systeem en connectoren. Met 12V systeemverlichting bestuurt men alle tuinverlichting vanaf één plek. Bij 230V tuinverlichting heb je dan weer geen transformator nodig. Aansluiten op het bestaande stroomnetwerk is voldoende. Een derde optie is verlichting op zonne-energie. Solar tuinverlichting is draadloos via zonnepanelen. Kabels of stopcontacten zijn niet nodig en er zijn ook geen bijkomende energiekosten.

Kabels

Bij een 230 V systeem moet een 230 V stroomkabel diep de grond in. In dit geval is een EXVB-kabel of 'grondkabel' aangeraden. Dit type kabel is specifiek ontworpen voor gebruik buitenshuis en bestaat meestal uit meerdere koperen geleiders, omgeven door een extra versterkte pvc-buitenmantel die UV-bestendig en waterafstotend is. De verschillende aders in de kabel zijn gekleurd om onderscheid te maken tussen de fase, nul en aarde. Een EXVB-kabel mag rechtstreeks in de grond op een minimale diepte van 60 cm, voor opritten raden specialisten 80 cm aan. Een extra beschermende buis is niet nodig, maar kan handig zijn om beschadiging bij eventuele latere graafwerken te voorkomen. Voor alle duidelijkheid: een EXVB-kabel mag je niet binnen gebruiken, ook niet onder de vloer.



Wanneer je een buitenkabel moet opsplitsen, maak dan gebruik van een IP68 T-Vorm kabelverbinder, waarmee één kabel veilig kan opgesplitst worden tot twee kabels.

Energie-efficiëntie

Energie-efficiënte verlichting is essentieel voor moderne tuinen. Om het energieverbruik te verminderen en toch stijl te behouden, wordt LED op grote schaal toegepast. Naast de lagere energiekosten en de lange levensduur (tot 70.000 uur) is de verlichting nagenoeg onderhoudsvrij en beschikbaar in alle mogelijke armaturen en stralingshoeken. Een kleine bundelhoek van maximaal 24° (small <24D) is geschikt accentverlichting, maar meestal opteren we voor medium (25D-40D). Breed (41D - 90D) is aangewezen om een oprit, ingang of pad te verlichten. Zeer breed (>91D) kan als men de buitenruimte goed verlicht wil zien, bijvoorbeeld paden en de aangrenzende planten of grotere oppervlakken, zoals een terras.

Bedieningsgemak

Klanten willen vanzelfsprekend dat tuinverlichting vanuit een comfortabele positie kan aangestuurd worden. Dat kan handmatig (met lichtschakelaars of met afstandsbediening) of automatisch op een bepaald uur, bij bewegingen in de tuin (met een bewegingssensor) of wanneer de schemering invalt.

Bij een bewegingssensor moeten we rekening houden met de zogenaamde 'detectieafstand'. Te dicht of te ver werkt niet. Ook een schemerschakelaar werkt met behulp van een sensor, waarbij het mogelijk is de gevoeligheid (= de mate waarin het donker wordt) in te stellen. Een andere optie die de nodige vrijheid creëert, is dimmen met behulp van een afstandsbediening.



Grondspots hebben baat bij een hogere bescherming (IP66 en hoger)

IP-waarde

Kiezen we voor een klassieke lichtschakelaar, dan is er altijd kans op vocht of hemelwater. In dat geval moeten we rekening houden met de IP-waarde. De IP-code staat voor 'Ingress Protection', een internationale norm die de bescherming van elektrische apparatuur tegen externe factoren classificeert. Voor buitenverlichting geeft de IP-code aan in welke mate de lamp bestand is tegen stof en vocht. De IP-code bestaat uit twee cijfers: het eerste cijfer geeft de beschermingsgraad tegen stof aan, het tweede cijfer de bescherming tegen vocht. Hoe hoger het cijfer, hoe beter de bescherming.



Eerste cijfer (stof):

- 0: geen bescherming
- 1-3: beperkte bescherming tegen grote voorwerpen en aanraking met de hand
- 4-6: bescherming tegen stof in beperkte mate
- 7-9: hoge bescherming tegen stof, ook bij onderdompeling.

Tweede cijfer (vocht):

- 0: geen bescherming
- 1-3: bescherming tegen druppels
- 4-6: bescherming tegen spatwater
- 7-9: bescherming tegen onderdompeling in water ('waterdicht')

IP-codes voor buitenverlichting zijn:

- IP44: bestand tegen spatwater en regen
- IP55: bestand tegen stofophoping en waterstralen vanuit alle richtingen
- IP65: bestand tegen waterstralen en stof
- IP66: volledige bescherming tegen stof en zware regenval
- IP67: stofdicht en kan gedurende korte tijd ondergedompeld worden in water
- IP68: volledig stofdicht en waterdicht, geschikt voor langdurige onderdompeling.



© Sviesos Spalva - Licht met een lage kleurtemperatuur wordt als 'warmer' ervaren dan licht met een hoge kleurtemperatuur

Ook de plaatsing van de lampen is van belang. Grondspots bv. lopen een hoger risico door vocht uit de grond of hemelwater dat op de lamp achterblijft. Dergelijke verlichting heeft baat bij een hogere bescherming (IP66 en hoger) dan wandlampen of staande lampen. Is de locatie daarvan min of meer beschermd, dan volstaat IP44, is de wandlamp- of staande lamp niet beschermd, dan is IP55 en hoger aangeraden. Voor zwembad- en vijververlichting is de keuze snel gemaakt: enkel lampen met IP68 zijn geschikt.



Voor de wandlamp volstaat IP44 in een beschermd locatie, IP55 voor niet beschermd

Lumen en Kelvin

Lampen met een hoge lumenoutput geven het meeste licht. Lumen is de eenheid die de totale hoeveelheid zichtbaar licht meet die door een lichtbron wordt uitgestraald. Het aantal lumen voor buitenverlichting hangt af van de toepassing en de omvang van de zone die moet worden verlicht. Als vuistregel hanteren we:

- **Accentverlichting:** 50-300 lumen (per lamp)
- **Functionele verlichting**, bv. langs paden: 100-200 lumen (per lamp).
- **Veiligheidsverlichting** aan de voor- of achterdeur, in donkere gebieden, ...: 700-1300 lumen (per lamp)
- **Terras of ander groot gebied:** 1300-3000 lumen (per lamp).

Kelvin staat voor de kleurtemperatuur. Licht met een lage kleurtemperatuur wordt als 'warmer' ervaren dan licht met een hoge kleurtemperatuur. Voor buitenverlichting is dat:

- 2300 tot 2700 Kelvin - **extra warm wit:** zorgt voor een aangename, ontspannen sfeer.
- 3000 Kelvin - **warm wit:** creëert ook een uitnodigende sfeer, maar is meer geschikt voor dagelijks gebruik en vooral voor het terras of het balkon.
- 4000 tot 5700 Kelvin - **koel wit:** wordt gebruikt om paden of ingangen te verlichten. De neutrale lichte kleur helpt de weg te vinden.
- 6500 Kelvin - **daglicht wit:** komt dicht in de buurt van natuurlijk daglicht en wordt toegepast als veiligheidsverlichting. Het felle licht schrikt ongenode gasten (mensen en dieren) af.

Materialen en armaturen

Bij een hoogwaardig tuinontwerp zijn kwaliteit en een lange levensduur zeer belangrijk. Kies voor armaturen van duurzame, weerbestendige materialen zoals roestvrij staal, messing of aluminium met poedercoating. Armaturen van hoge kwaliteit gaan niet alleen langer mee, maar verheffen ook de algehele esthetiek van uw tuin.

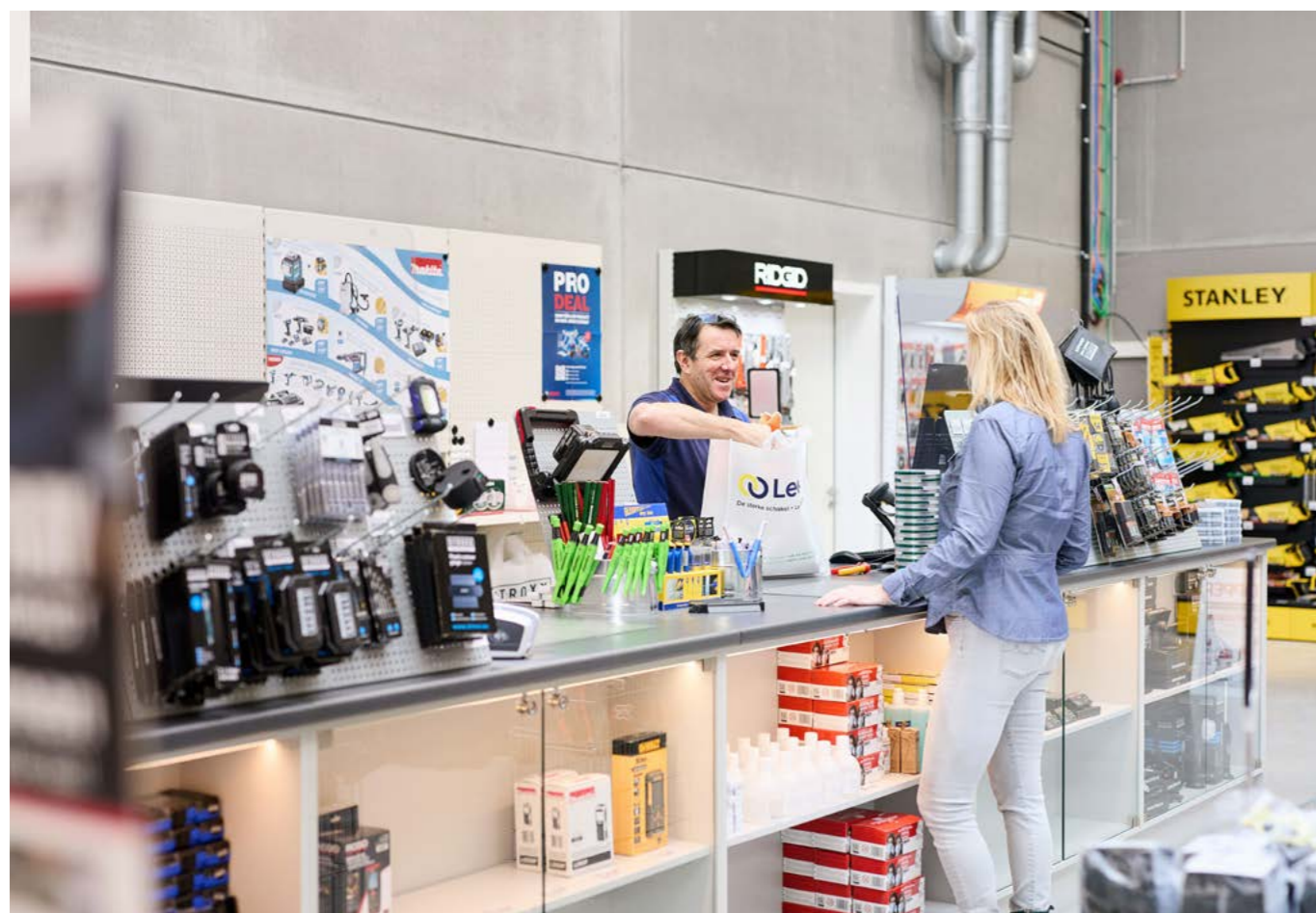


Kies voor armaturen van duurzame, weerbestendige materialen

One-stop-shop voor de vakman: Van machines en gereedschap tot totaaloplossingen en advies

Machines, gereedschap of ijzerwaren: noem het en Lecot heeft het. Als de Belgische referentie in bouwmaterialen en -oplossingen is het bedrijf al meer dan 135 jaar een gevestigde waarde. Met klantgerichte services, ruim 110.000 referenties, 82 vestigingen en online bestelplatformen, blijft Lecot meegroeien met de innoverende sector. Er zit zoveel meer in Lecot dan je denkt.

Tekst & foto's: LECOT



100% inzetten op de uitdagingen van de vakman in de bouwsector? Al decennialang ondersteunt Lecot professionals met een doordacht aanbod aan producten en diensten dat een antwoord biedt op deze uitdagingen.

Dynamisch assortiment

Lecot biedt een indrukwekkend assortiment van meer dan 110.000 producten, en dat aantal groeit elke dag. Van machines, gereedschap of ijzerwaren tot werkkledij en meer: Lecot is uitgegroeid tot de one-stop-shop voor elke stielman. Het gamma omvat een mix van A-merken en gespecialiseerde nichemerken om aan elke specifieke behoefte te voldoen. Hun eigen huismerk STROXX verzekert klanten kwaliteit tegen een betaalbare prijs.

Deskundig advies op maat

Naast het ruime productgamma zet Lecot steeds meer in op klantbeleving. Het team van experts staat klaar om elke klant te begeleiden bij de juiste materiaalkeuze, zowel de kleine zelfstandige als het grote bouwbedrijf. Dit kan telefonisch, via mail of persoonlijk in een van de vestigingen. Vertegenwoordigers, vestigingsmedewerkers en klantendienst maken elke dag het verschil.



Snel en dichtbij

Met 82 vestigingen in België is Lecot altijd in de buurt. Materiaal aankopen of bestellen kan ter plaatse of online. Via het b2b-bestelplatform op Lecot.be of de webshop Lecot.shop bestel je in enkele kliks het nodige materiaal. Bestellingen worden klaargelegd voor afhaal of rechtstreeks geleverd op de werf of in het atelier.

Om het de vakman nog makkelijker te maken, lanceerde Lecot recent een razendsnelle leveringsservice. Wie voor 17.30 uur stockartikelen bestelt via Lecot.be of in een vestiging, haalt die de volgende ochtend al af in het dichtstbijzijnde Lecot-filiaal.

Meer dan een groothandel

Lecots expertise reikt verder dan alleen producten. Met gespecialiseerde services speelt het bedrijf in op de groeiende vraag naar efficiënte en oplossingen op maat.

- **Lecot Protecta:** selectie, integratie en installatie van geavanceerde toegangscontrolesystemen, automatisatie en beveiliging van gebouwen.
- **Lecot Fleet:** langetermijnverhuur van machines, inclusief beheer, onderhoud en snelle vervanging bij defect, verlies of diefstal.
- **Lecot Cilinderdienst:** mechanische en elektronische sluitplannen, en maatwerkcilinders voor elk deurtje.

- **Lecot Connect:** een slimme beheertool voor een compleet overzicht van werkmateriaal, wagenpark en werknemers.
- **Projectafdeling:** advies, begeleiding en maatwerk voor grote bouwprojecten.
- **Lecot PBM:** advies en passessies voor persoonlijke beschermingsmiddelen (van gehoorbescherming op maat tot gepersonaliseerde werkkleding en meer).



LECOT nv
Vier Linden 7
8501 Heule
België

+32 56 36 45 11
info@lecot.be
www.lecot.be

Duaal leren groeit volop, kwalitatieve leerwerkplekken vinden blijft cruciaal

Syntra, specialist in praktijk- en toekomstgerichte opleidingen, meldt dat de interesse en het aantal inschrijvingen voor duaal leren jaar na jaar toenemen. Dit schooljaar zijn er binnen het Syntra-netwerk 42% meer duale leerlingen dan vorig schooljaar. Tegelijk ondervindt Syntra in bepaalde regio's alsmar meer moeite om geschikte leerwerkplekken te vinden voor die kandidaten.

Tekst: Wim Vander Haegen



Stijging over de hele lijn

Duaal leren draait bij Syntra om leren op de werkvloer: leerlingen volgen één dag per week les op de campus en leren de resterende vier dagen al doende bij een onderneming. Over heel Vlaanderen starten dit schooljaar 5200 leerlingen aan een duaal leertraject, waarvan 36% bij een Syntra-opleidingscentrum. Er is meer dan ooit nood aan duaal leren om zoveel mogelijk jongeren toe te laten een diploma te halen, maar ze vinden in bepaalde regio's steeds moeilijker leerwerkplekken.

Over alle Syntra-campusen in Vlaanderen is er dit schooljaar een stijging van het aantal inschrijvingen voor duaal leren. In totaal nam het aantal leerlingen toe van 1338 naar 1903, dat is niet minder dan 42% meer dan vorig schooljaar. Per regio zijn de cijfers als volgt:

| | 2024-2025 | 2023-2024 | Vershil |
|--|-----------|-----------|---------|
| Syntra Brussel | 193 | 109 | +77% |
| Syntra PXL (Limburg) | 508 | 320 | +59% |
| Syntra Midden-Vlaanderen (Sint-Niklaas – Gent – Aalst) | 404 | 292 | +38% |
| Syntra AB (Antwerpen-Mechelen-Leuven) | 606 | 458 | +32% |
| Syntra West (West-Vlaanderen) | 192 | 159 | +21% |

Stijging van het aantal inschrijvingen voor duaal leren over alle Syntra-campusen in Vlaanderen dit schooljaar



Match tussen opleiding en werkgever

De band tussen duaal leren en het ondernemerslandschap is cruciaal. 94,2% van de afgestudeerde jongeren in een duale opleiding vindt binnen het jaar een job. Toch moet Syntra steeds meer en langer zoeken naar geschikte werkplekken voor al die kandidaten. Dat merkt ook Vanessa De Leeuw, onderwijsmanager duaal leren bij Syntra: "Het probleem stelt zich in de ene regio meer dan in de andere. Maar waar die zoektocht vroeger enkel in specifieke sectoren moeilijker verliep, ervaren we die nu in meerdere opleidingen. Om de groei van duaal leren duurzaam te versterken, moet de band tussen het opleidingsaanbod en de arbeidsmarkt optimaal zijn. Het is in de eerste plaats aan ons om het opleidingsaanbod af te stemmen op de beschikbare leerwerkplekken,

en vice versa. Maar dat is niet eenvoudig in de context van de huidige, onzekere arbeidsmarkt."

Een bewuste keuze

De strikte wetgeving en administratieve verplichtingen voor werkgevers om zich te laten erkennen als leerwerkplek, kunnen volgens De Leeuw beperkend werken. Een werkgever die iemand via duaal leren wil opleiden, moet zo'n erkenning aanvragen per type opleiding en per vestiging. Zo moeten ook eenmanszaken zich verplicht aansluiten bij een externe preventiedienst wanneer zij iemand tewerkstellen in het kader van duaal leren. Een jongere die doorheen het schooljaar een duaal opleidingstraject volgt bij een bepaalde werkgever, mag daar op dit moment wettelijk gezien enkel in de zomermaanden een studentjob uitoefenen.

Toch is de conclusie voor Vanessa De Leeuw eerst en vooral positief: "Dankzij onze ervaring met de voorgangers van duaal leren, zoals de leertijd en het vroegere leercontract, hebben we vanuit Syntra vanaf het begin volop ingezet op deze leervorm. De stijging die we nu zien is er omdat de keuze voor een duaal traject een bewuste keuze is geworden."

Meer info: www.werkplekduaal.be

Bouwonderwijs moet (meer) inzetten op duaal leren

Dit schooljaar volgen alleen al in Vlaanderen 7.834 leerlingen een bouw- of houtopleiding. Dat zijn er 451 meer dan vorig schooljaar (+6%) en maar liefst 824 (ofwel 12%) meer dan in het schooljaar 2022-2023. Dat meer jongeren kiezen voor een bouw- of houtopleiding is volgens Bouwunie zeer goed nieuws voor de sector.

Tekst: Wim Vander Haegen

Vruchtbare inspanningen

De voorbije jaren werkte de bouwsector via een imagocampagne en tal van initiatieven hard aan zijn imago. Net om meer jongeren te overtuigen om voor een bouw- of houtrichting te kiezen. "En die inspanningen lijken stilaan hun vruchten af te werpen", stelt Jean-Pierre Waeytens. Het bouwonderwijs zou volgens Bouwunie nog meer aantrekkingskracht krijgen, als scholen nog meer inzetten op duaal leren en op het concentreren van opleidingen. Het aantal leerlingen in de doorstroomrichtingen bouw- en houtkunde steeg dit schooljaar van 276 vorig jaar naar 348 dit jaar. Het aantal leerlingen in de dubbele finaliteit nam eveneens toe met 14 procent. Ook in het leertraject duaal leren gaan de cijfers in een serieus opwaartse richting (gem. +44%).

100% duaal leren

Duaal leren zou een veel prominentere plaats in het bouwonderwijs moeten krijgen. "Leerlingen die voldoende maturiteit en arbeidsmarktrijp zijn, zouden enkel maar een duaal leertraject in de bouw mogen volgen en dus geen voltijds leertraject met stage". Jongeren uit een duaal traject zijn gegeerd bij werkgevers, net omdat ze met een pak meer werkervaring op de arbeidsmarkt komen. Scholen moeten daarnaast niet langer investeren in de meest actuele infrastructuur, waardoor ze hun middelen elders kunnen inzetten. En de bouwopleidingen krijgen op die manier een opwaardering waardoor meer jongeren voor een bouwopleiding zullen kiezen.

Concentratie van opleidingen

Bouwunie betreurt dat de scholen nog geen werk maakten van het concentreren van bouwopleidingen per provincie of regio. De bouwopleidingen zijn nu te fel versnipperd en bovendien kan je in een straal van slechts enkele kilometers op verschillende scholen dezelfde opleiding volgen. Volgens Bouwunie worden de middelen die de sector aan de scholen ter beschikking stelt op die manier onvoldoende efficiënt ingezet. Zo'n concentratieoefening is volgens Bouwunie nochtans noodzakelijk om het bouwonderwijs aantrekkelijker te maken.



Het belang van onderhoud van houten schrijnwerk

Om de esthetische kracht en functionaliteit van houten schrijnwerk te behouden, is een correct onderhoud essentieel. Waarom is dat zo? En welke onderhoudstips garanderen een lange(re) levensduur van houtwerk? En wat met vergrijzing? Sommigen houden ervan, anderen verafschuwen het ...

Tekst: Wim Vander Haegen



Langdurige blootstelling aan zonlicht kan houten afwerkingen vervagen, verkleuren en zelfs sterk verweren

Hout 'begrijpen'

Hout is een natuurlijk materiaal dat voortdurend reageert op zijn omgeving. Veranderingen in temperatuur, vochtigheid en blootstelling aan zonlicht kunnen allemaal invloed hebben op het uiterlijk en de structurele integriteit. Verschillende soorten hout hebben ook verschillende kenmerken, zoals hardheid, nerfpatronen en gevoeligheid voor rotting. Om die natuurlijke fenomenen tegen te gaan, zijn er een aantal onderhoudstips die we als vakman aan de klant kunnen meegeven.

Binnenschrijnwerk

- **Regelmatig schoonmaken:** stof, vuil en viezigheid kunnen zich na verloop van tijd ophopen op houten oppervlakken, waardoor ze er dof uit gaan zien en uiteindelijk gaan rotten. Regelmatig schoonmaken is essentieel om deze verontreinigingen te verwijderen. Gebruik een zachte, droge doek of een stofzuiger met borstelhulpstuk om stof en vuil voorzichtig van houten oppervlakken te verwijderen.
- **Voorkom waterschade:** ook binnen is hout is gevoelig voor waterschade, wat zwellen, kromtrekken en rot kan veroorzaken. Plaats natte voorwerpen niet rechtstreeks op houten oppervlakken en ruim gemorste vloeistoffen onmiddellijk op om te voorkomen dat vocht in het hout sijpelt. Bescherm houten meubels tegen waterkringen en vlekken.
- **Controleer de vochtigheid:** door schommelingen in de luchtvochtigheid kan hout uitzetten en krimpen, wat kan leiden tot scheuren en gaten in meubelverbindingen en vloeren. Zorg voor een stabiele luchtvochtigheid binnenshuis, idealiter tussen 40% en 60%, om deze effecten te minimaliseren. Overweeg het gebruik van een luchtbevochtiger of ontvochtiger om de luchtvochtigheid te reguleren.
- **Beschermen tegen zonlicht:** langdurige blootstelling aan zonlicht kan houten afwerkingen vervagen en verkleuren, en zelfs sterk verweren, waardoor ze hun glans verliezen. Plaats houten meubelen uit de buurt van direct zonlicht of gebruik gordijnen, jaloezieën of UV-beschermende coatings om ze tegen de schadelijke zonnestralen te beschermen.
- **Controleer op schade:** inspecteer het houtwerk regelmatig op tekenen van schade, zoals scheuren, barsten of tekenen die op de aanwezigheid van insecten wijzen. Pak eventuele problemen meteen aan om verdere schade te voorkomen. Repareer kleine beschadigingen met houtvuller of epoxyhars. Voor uitgebreidere reparaties of restauratiewerkzaamheden is de hulp van een vakman aangewezen.
- **Gebruik meubelonderleggers:** om krassen en deuken op houten vloeren en meubels te voorkomen, kan men gebruikmaken van vilten of rubberen onderleggers onder zware voorwerpen zoals meubelpoten en apparaten. Deze onderleggers bieden demping en verminderen wrijving, waardoor de levensduur van het houtwerk wordt verlengd.

Buitenschrijnwerk

Onderhoudswerkzaamheden aan buitenschrijnwerk hebben niet alleen betrekking op de houtafwerking zelf, maar ook op het hang- en sluitwerk, de soepele voegen ter verzekering van de luchten waterdichtheid en alle andere schrijnwerkdelen zoals beglazing, kitvoegen, glaslatten,



Vergrijsd hout kan mooi zijn, maar is niet op alle houtsoorten van toepassing

dichtingen ter verzekering van de luchtdichtheid, ontwateringsgroeven, soepele aansluitvoegen, vleugels, vast kader en decompressiekamer.

Het onderhoud van de afwerking is zeer belangrijk, omdat ze een vierledige doelstelling heeft:

- **Verfraaiing van het uitzicht**
- **Verlenging van de levensduur** van het schrijnwerk
- **Bescherming van het hout** tegen de klimaatvoorwaarden zoals de fotochemische aantasting door de ultraviolette straling (UV) van het zonlicht en grote schommelingen van het vochtgehalte van het hout als gevolg van aflopend water, bezonning, de relatieve luchtvochtigheid, droge wind, ... Ook het uitspoelen van inhoudsstoffen en vlekvorming door vocht maken deel uit van het onderhoudsplan.
- **Vereenvoudiging van het onderhoud.**

Waterdampdoorlaatbaar

Op het hout aangebrachte afwerkingsproducten vereisen eveneens een regelmatig onderhoud dat afhankelijk is van het gebruikte product. In principe beschermt de afwerking van het schrijnwerk het hout niet tegen aantasting door schimmels en insecten.

Beschermingsafwerkingsystemen op basis van C2-producten (zie verder) vormen hierop echter een uitzondering. De producten die gebruikt worden voor buitentoepassingen

moeten bestand zijn tegen de weersinvloeden, waterdampdoorlaatbaar zijn en bij voorkeur ook pigmenten bevatten ter bescherming tegen UV-straling. Het binnenoppervlak van vensters en deuren moet zodanig afgewerkt zijn dat dit minder dampdoorlaatbaar is dan het buitenoppervlak. De aanwending van filmvormende vernissen wordt afgeraden voor buitentoepassingen, maar is wel uiterst geschikt voor een binnenafwerking.

Vergrijzen

Het antwoord op deze vraag is simpel: ja! Klanten kunnen ervoor kiezen houten deuren of ramen toch op een natuurlijke manier te laten verouderen, omdat dat een mooi effect geeft. In dat geval doet de klant er toch goed aan om een duurzame houtsoort (klasse 1) te kiezen. Deze is namelijk het best bestand tegen de invloeden van weer en insecten. Zonlicht in het bijzonder veroorzaakt een chemische reactie met de cellulose in het hout. Blootstelling aan UV-stralen maakt dat de cellulose aangetast wordt, wat vervolgens een chemische afbraak veroorzaakt. Het resultaat hiervan is dat het hout van zijn oorspronkelijke ruwe kleur verandert in een grijze, zilverachtige glans. Ook wind en regen spelen hun rol in het vergrijzen. Het gevaar is dat deze patina zich niet gelijkmatig over het oppervlak van de houten ramen vormt, doordat bepaalde delen van het schrijnwerk meer aan de elementen worden blootgesteld dan andere. Zo zal de bovenrand van het raam minder wind en regen vangen, en dus minder snel verkleuren, dan het onderste gedeelte.



Zachthout moet beschermd worden met een 'afdichtingsmiddel'

Naaldhout vs zachthout

Er is wel een verschil tussen naaldhout en hardhout:

- **Naaldhout:** als zachthout zoals ceder en geel grenen grijs begint te worden, is dat een teken dat het te lijden heeft. Splijten, kromtrekken, buigen, splinteren, ... is het teken dat het hout moet worden vervangen.
- **Hardhout:** duurzaam hardhout wordt niet echt 'aangetast' als het grijs begint te worden. Hardhout is erg 'dicht', dus als het grijs begint te worden, zullen de oliën in het hout helpen om het product stabiel te houden. Onbehandeld hardhout ziet er verfijnd uit en blijft jarenlang flexibel weerstand bieden tegen de weersomstandigheden.

Hoe beschermen?

Zoals eerder aangegeven kan men ervoor opteren om hardhout met rust te laten. Verwerking het hangt immers af van de persoonlijke voorkeur. Zachthout daarentegen moet beschermd worden met een zogenaamd 'afdichtingsmiddel'. Welke verzegeling wordt gebruikt, hangt af van het uiterlijk dat men wil bereiken en hoeveel tijd en geld er in het onderhoud wordt gestopt.

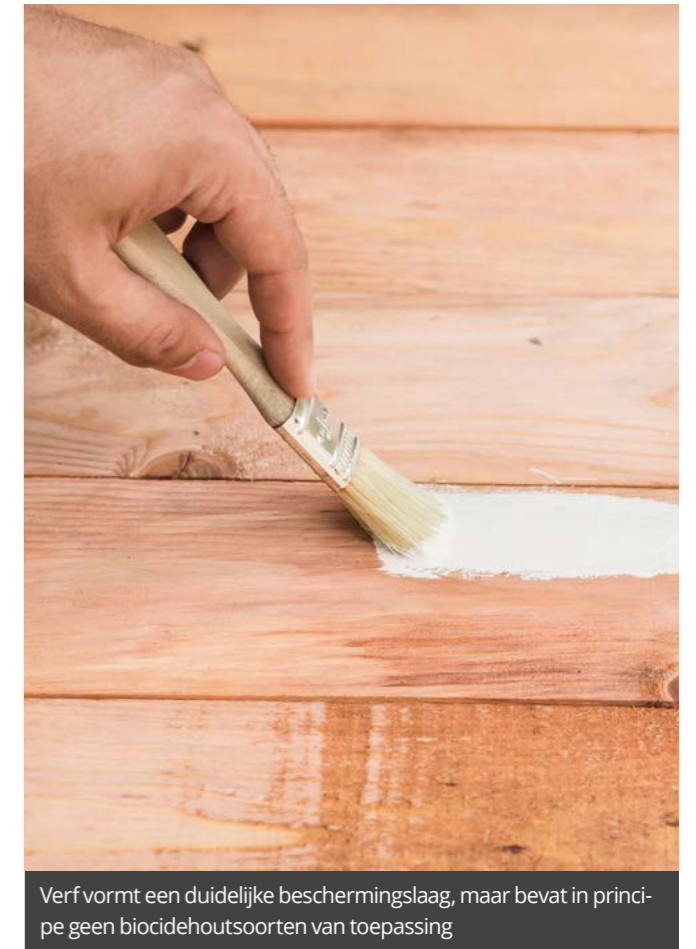
- **Vernis** is minder geschikt voor buitenschrijnwerk. Doordat ze transparant is, houdt ze het zonlicht minder goed tegen, waardoor de houten ramen sneller

verkleuren. Daardoor moet je bijna elk jaar de vernislagen bijwerken.

- Hoewel **beitsen** net als vernis transparant zijn, zijn ze wél geschikt voor de bescherming van hout. Voordeel is dat beits het hout 'voedt' en het vocht afvoert, zodat het niet begint te rotten.
- Ook **olie(verf)** zorgt ervoor dat het vocht uit de houten ramen kan om houtrot te voorkomen. Bovendien komt bij olie het natuurlijke uitzicht van het hout het meest tot zijn recht. Olieverf vormt geen film op het hout, maar dringt er diep in.
- **Lak of lakverf** is een dekkende verfsoort, in hoog- of zijdeglans, en zeer geschikt voor buitenschrijnwerk. Deze verf biedt het hout een bescherming van vijf tot zelfs acht jaar. Vaak moet de lakverf wel in twee lagen worden aangebracht om het hout volledig te dekken. Bij lakken is er keuze uit solventgedragen alkydlakken en watergedragen acrylaat- en alkydlakken.

Kleurvormende afwerkingsproducten

- **C2:** beperkt laagvormende lazuur of buitenbeits met (blauw- en houtrot) fungicide. De producten zijn gepigmenteerd en zorgen voor een dunne laagvorming. De indicatieve laagdikte per behandeling is 15-20 µm (droog).
- **C3:** beperkt laagvormende lazuur of buitenbeits zonder houtrotfungicide. Ook C3 producten zijn gepigmenteerd. Zij



Verf vormt een duidelijke beschermingslaag, maar bevat in principe geen biocidehoutsoorten van toepassing

zorgen voor een duidelijke laagvorming. De aanwezige blauwfungicide beschermt enkel de filmlaag. Indicatieve laagdikte per behandeling is eveneens 15-20 µm (droog).

- **CTOP:** laagvormende gepigmenteerde lazuur of TOP creëert een duidelijke laagvorming en bevat meer droge stof (35-60% tegenover 20-35% bij C2 en C3). De blauwfungicide beschermt enkel de filmlaag. Indicatieve laagdikte per behandeling is $\geq 20 \mu\text{m}$ (droog).
- **VERF** ten slotte is gepigmenteerd en vormt een duidelijke laag dankzij het hogere drogestofgehalte (+50%). Normale verf bevat in principe geen biocide. De indicatieve laagdikte per behandeling ligt boven de 30 µm (droog).

Dit zijn de winnaars van de Gouden Baksteen 2025

Vijf bedrijven en één minister gingen op het jaarlijkse Gala van de Gouden Baksteen met de begeerde award naar huis. Bouwunie organiseert deze wedstrijd om de bouwsector positief in de kijker te zetten en bedrijven die in deze toch wel moeilijke tijden uitblinken in de bloemetjes te zetten. Dit zijn de winnaars van de meest recente editie.

Tekst: Wim Vander Haegen -

Belofte van het Jaar: Mobble - Eeklo

Kristof de Jaeger startte zijn bedrijf Mobble, gespecialiseerd in off-site modulaire ecologische houtskeletbouwoningen, nog maar een goed jaar geleden. Intussen telt het bedrijf al een 15-tal medewerkers. Modulaire bouwen in houtskelet biedt heel wat voordelen. Een eerste belangrijke is de lagere CO2-impact. Door het productieproces grotendeels te automatiseren, verloopt alles efficiënter en is het minder arbeidsintensief. De Jaeger wil de komende jaren vooral verder groeien. Op het vlak van aantal medewerkers, maar ook in omvang van de projecten.

Mobble haalde het van andere finalist Eco-Ren uit Noorderwijk.



Project van het Jaar: Holvoet Gebroeders - Ingelmunster

Holvoet staat voor drie generaties aan ervaring in de interieurafwerking. Holvoet Gebroeders is een familiebedrijf, de operationele leiding is in handen van Dieter Vandeweghe en Frederick Cornillie. Het bedrijf overtuigde de jury met de afwerking van het nieuwe hoofdkantoor van TVH Equipment in Waregem. Een markante landmark langs de E17. De volledige vorm vormde de grootste uitdaging voor Holvoet. Niet alleen technisch (het gebouw vereiste heel wat specifieke aansluitingen, materialen en extra afwerkingen), maar ook esthetisch. Het interieur is de gulden middenweg tussen high-end en industrieel, met heel wat ronde of s-vormige meubelstukken.

Holvoet klopte andere finalisten Verniers NV uit Oostende en Persyn uit Zwevegem.



Werkgever van het Jaar: Tifre - Sint-Niklaas

Kelly Van Landeghem en haar man Frederik Smet, begonnen hun renovatiebedrijf Tifre vanuit een garage. Ruim twintig jaar later telt het bedrijf meer dan 50 vakmensen. Bij het bedrijf draait alles naar eigen zeggen rond zijn mensen. Tifre investeert in opleidingen, doorgroeimogelijkheden en een toffe werksfeer. Ze hebben een eigen Academy, maar investeren daarnaast in externe opleidingen en tools om de medewerkers te laten groeien. Zowel op professioneel als op persoonlijk vlak. Het bedrijf hanteert een open bedrijfscultuur met formele en informele gesprekken, een open communicatiecultuur en hecht veel belang aan een gezonde werk-privébalans.

Tifre ontwikkelde zelfs een eigen medewerkersapp, met naast praktische elementen (zoals bestellen van werkkleding) ook een sociaal platform (vergelijk het met Facebook). Elke vrijdag opent het Tifre-café zijn deuren. En uiteraard organiseert het bedrijf tal van activiteiten om de teamspirit te bevorderen en medewerkers zich thuis te laten voelen bij het bedrijf. Wie zich sowieso helemaal op zijn gemak voelt op de werkvloer is viervoeter Odette, de trouwe chieff happiness officer.

Tifre haalde het van de andere finalisten Grondwerken Eggermont uit Deinze en Vandebroek Interieur uit Hasselt.



Digitale Onderneming van het Jaar: SD Schrijnwerkerij en Interieurbouw - Herentals

SD Schrijnwerkerij en Interieurbouw, met zaakvoerder Stijn Dirken aan het roer, is al een dikke 15 jaar actief in de sector. Het bedrijf blinkt uit op digitaal vlak omdat het onder andere investeerde in een eigen specifiek ERP-systeem. Arbeiders hebben ook specifieke apps en tools beschikbaar die ze kunnen gebruiken voor communicatie en planning. Net als de bedienden die op hun beurt eigen digitale toepassingen hebben om het contact met klanten, collega's of partners te verbeteren. Van financiële processen, calculatie, telefonie tot werfopvolging, alles is zo veel mogelijk gedigitaliseerd. Ook AI doet stilaan zijn intrede bij SD. Het bedrijf blijft constant innoveren en speurt voortdurend naar nieuwe digitale mogelijkheden.

SD nam het in de finale op tegen de andere genomineerden Boud uit Willebroek en KDS uit Beveren. Ook vorig jaar viel het bedrijf al in de prijzen tijdens De Gouden Baksteen 2024.



Duurzame Onderneming van het Jaar: Eco&Zo - Sint-Niklaas

Van bij de start van het bedrijf Eco&Zo, 20 jaar geleden, koos oprichter Peter De Keyser resoluut voor ecologisch bouwen. Het bedrijf gebruikt zo veel mogelijk biobased en natuurlijke en circulaire materialen. Het bedrijf bouwt niet alleen ecologisch, het wil ook anderen overtuigen van het belang van ecologisch bouwen. In een daarvoor ecologisch gebouwde polyvalente ruimte organiseert De Keyser workshops rond ecologisch bouwen. Het bedrijf betreft ook scholen in de buurt om leerlingen te laten kennismaken met alle materialen.

De andere finalisten in deze categorie waren Fluxa uit Kontich en Abis BV/Groep Deketelaere uit Varsenare.



Het verlaagd btw-tarief voor sloop en heropbouw is een belangrijk vehikel om én ons woningpark te verduurzamen, wonen betaalbaar te houden en om de nieuwbouw, een sector in het slop, een boost te geven

Jean-Pierre Waeytens
Bouwunie-topman

Gouden Baksteen: Gewezen minister van Financiën Vincent Van Peteghem

Elk jaar reikt Bouwunie ook een award uit aan politieke persoonlijkheid of een organisatie die in een recent verleden een positieve impact had op de bouwsector. Deze keer ging de Gouden Baksteen naar Vincent Van Peteghem voor zijn inspanningen als gewezen minister van Financiën uit de vorige regering. Onder impuls van de minister werd het verlaagd btw-tarief voor sloop en heropbouw definitief voor particulieren en bij verhuur. Daarnaast gaf hij de bouwsector meer ademruimte door de overgangperiode voor het verlaagd btw-tarief sloop en heropbouw voor verkoop te verlengen. Tijdens de onderhandelingen voor een federale regering wist hij de vraag van de Bouwunie om het verlaagd btw-tarief voor sloop en heropbouw ook voor verkoop te verzilveren in het nieuwe regeerakkoord.

"Het verlaagd btw-tarief voor sloop en heropbouw is een belangrijk vehikel om én ons woningpark te verduurzamen, wonen betaalbaar te houden en om de nieuwbouw, een sector in het slop, een boost te geven", zegt Bouwunie-topman Jean-Pierre Waeytens daarover.

Voorjaarsstemming op de Florall-voorjaarsbeurs

Op de voorjaarseditie van Florall, die op 4 maart plaatshad in Waregem Expo, presenteerden 60 producenten en 15 toeleverings- en exportbedrijven hun voorjaarsaanbod. Dat bestaat uit een vrij compleet assortiment van groene en bloeiende kamerplanten, naast allerhande visueel aantrekkelijke planten met toepassingsmogelijkheden in de tuin, op het terras of in de woonkamer.

Tekst: Wim Vander Haegen - Foto's: © AVBS / Florall



Gematigd optimisme

De standhouders waren tevreden over de interesse vanwege de binnen- en buitenlandse bezoekers. Er was enig optimisme, hoewel sommige standhouders wezen op de recente gebeurtenissen op wereldvlak en hun mogelijke impact op het consumentenvertrouwen.

Tijdens deze editie beoordeelde een vakjury negen nieuwe cultivars en twee verkoop- of marketingconcepten. Bij de nieuwe variëteiten werden onder meer klimaat- en toekomstbestendigheid, het uitzonderlijk karakter, de meerwaarde binnen het bestaande assortiment, de visuele aantrekkelijkheid en de totaalindruk beoordeeld.



Er was enig optimisme, hoewel sommige standhouders wezen op de recente gebeurtenissen op wereldvlak en hun mogelijke impact op het consumentenvertrouwen

Nieuwe cultivars: GOUD

Het goud werd toegekend aan *Lavandula intermedia* 'Sensational', een inzending vanuit de Nederlandse vakbeurs GrootGroenPlus, waar Florall mee samenwerkt. De bekroonde plant heeft een breed, dik, zilverkleurig blad. De bloemen zijn sensationeel groot (11 cm) en intens paars op dichtbloemige aren. Sensational bloeit overvloedig van de zomer tot de herfst dankzij een tweede bloei. De plant is zeer resistent tegen droogte en bladvlekken- en wortelziekte, en verspreidt een delicate, bloemige geur.



Lavandula intermedia 'Sensational'

Nieuwe cultivars: ZILVER

Het zilver ging naar *Hydrangea serrata* 'Magic Pillow', een kleine, compacte, laagblijvende Japanse berghortensia van Plant Select. Het is een bossige, rijkelijk bloeiende bodembedekker, die de bodem bedekt met ondergrondse uitlopers en bloeit van juni tot september met vlakke roze of blauwe bloemschermen.



Hydrangea serrata 'Magic Pillow'

Nieuwe cultivars: BRONS

Het brons werd uitgereikt aan *Erica x darleyensis* 'Torero' van Sparhoeve. Winterheide (*Erica carnea* en ook deze *Erica x darleyensis*) heeft een heel hoog nectargehalte, waardoor de plant al vroeg in het voorjaar een waardevolle voedselbron is voor bijen. 'Torero' bloeit van februari tot april. De bloemen zijn opvallend rood (heliotroop) en groeien in aren tot 8 cm lang die fel contrasteren met het mooie groene blad.



Erica x darleyensis 'Torero'

Nieuwe marketingconcepten: GOUD

Bij de nieuwe concepten ging het goud naar Siergrassen Vermeersch, met een mixed tray van *Libertia ixiooides*, een vaste plant met een grasachtig voorkomen en opvallende kleuren. De Nieuw-Zeelandse Iris is een vaste plant met grasachtig voorkomen. Het blad heeft een opvallende bronsgroene kleur met een gele streep (Goldfinger). De variëteit 'Taupo Sunset' verkleurt van geelgroen naar paarsrood in de winter. De bloeiperiode is juni-juli. De irisachtige bloemen zijn wit. Het concept is dat elke tray bestaat uit een mix van Goldfinger® en 'Taupo Sunset'®, die zo wordt aangeboden in tuincentra.



Mixed tray van *Libertia ixiooides* 'Goldfinger'® en 'Taupo Sunset'®

Nieuwe marketingconcepten: ZILVER

Zilver ging naar One Boo, een concept dat aan de consument in één oogopslag duidelijk maakt dat de *Fargesia* een niet-woekerende bamboe is. 'One Boo' benoemt het niet-woekerende karakter en de compacte en bossige groei. Het merk omvat verschillende soorten die van elkaar verschillen in stamkleur, toepassingen, grootte, ... en is jaarrond leverbaar. Omdat *Fargesia* One Boo het uitstekend doet in potten, is het ontwerp van het PoS materiaal gefocust op mensen met een terras of patio. Het concept is geschikt voor alle distributiekanaalen, van bouwmarkten tot retail en tuincentra.



One Boo maakt in één oogopslag duidelijk dat de *Fargesia* een niet-woekerende bamboe is

Publieksprijs

De publieksprijs ging naar *Agapanthus campanulatus* 'Blue Curaçao', een bladverliezende *Agapanthus* met een uitzonderlijke bloeirijkheid en prachtige lichte hemelsblauwe bloemen. In het selectieveld bleef deze cultivar jaar na jaar opvallen door het grote aantal bloemen. Bijzonder is het vermogen tot doorbloei, een zeldzaam kenmerk bij bladverliezende varianten. 'Blue Curaçao' is uitstekend winterhard en bijgevolg goed bruikbaar in borders en geschikt voor vaste plantcombinaties, maar doet het ook uitstekend in pot.



Agapanthus campanulatus 'Blue Curaçao'

De najaarseditie van Florall is voorzien op 26 augustus 2025.

Sectorpartners


Brachot

Venetiëlaan 22
8530 Harelbeke
België

+32 56 23 70 00
info.harelbeke@brachot.com
www.brachot.com


PPC Pools®

Spildoornstraat 34
8792 Desselgem
België

+32 492 93 52 23
info@ppcpools.be
www.ppcpools.be


ACO

Preenakker 6
1785 Merchttem
België

052/38 17 70
kv@aco.be
www.aco.be


Wienerberger

Kapel Ter Bede 121
8500 Kortrijk
België

+32 56 24 96 38
info@wienerberger.be
www.wienerberger.be


SOLIDOR

Kouterstraat 11 B
8560 Wevelgem
België

+32 (0)56 41 35 70
info@solidor.be
www.solidor.be


ANDREAS STIHL NV

Veurtstraat 117
2870 Puurs-Sint-Amands
België

02 89 10 277
info@stihl.be
www.stihl.be


Odoo

Roderveldlaan 3
2600 Antwerpen
België

+32 3 361 54 30
www.odoo.com


Eliet Europe nv

Diesveldstraat 2
8553 Otegem
België

+32 56 77 70 88
info@eliet.eu
www.elietmachines.com


Rubio Monocoat

Roeselaarsestraat 535
8870 Izegem
België

+32 51 335 335
info@rubiomonocoat.com
www.rubiomonocoat.be


GroenGek(l)eurd

Schaessestraat 18
9070 Destelbergen
België

09 353 94 94
info@groengekleurd.be
www.groengekleurd.be


Greentus

Stalpaertstraat 2
8680 Koekelare
België

+32 51 920 940
info@greentus.com
www.greentus.com

Ook partner worden?

Een nieuw product in de markt zetten?
Gekwalificeerde leads ontvangen?



Neem contact op via
simon@oola.be
of bel ons op
+32 50 250 170



MET LECOT WORDT ELK PROJECT

EEN VOLTREFFER



Bij Lecot scoor je de juiste artikelen, diensten en expertise om je projecten vlekkeloos te laten verlopen. Of je nu een bouwprofessional, installateur of specialist bent, wij zijn de schaduw van elke vakman.
Easy in: Stap binnen in een van onze vestigingen, bestel via Lecot.be of neem telefonisch contact op.
Easy out: We leveren pijlsnel, geven advies op maat en leiden je naar handige services.
Met Lecot wordt elk project een voltreffer.

82 VESTIGINGEN | +110.000 PRODUCTEN | ADVIES OP MAAT

Ontdek hoe we jou ondersteunen op Lecot.be of in één van onze vestigingen.



PPC POOLS®
passionate pool constructors



Uw **solide partner** voor
kunststof zwembaden
op maat.

Een jonge, **100% Belgische** speler, die zich specialiseert in de productie van hoogwaardige polypropyleen copolymeer (PPc) zwembadkuipen op maat. *Kwaliteit, flexibiliteit* en onze *no-nonsense* aanpak zijn dan ook dé 3 pijlers van onze toekomstvisie.

Onze gecertificeerde kunststofflissers realiseren elk ppc zwembad op maat van uw klant en dit volgens de regels van de kunst.

